

**ŚLĄSKI WOJEWÓDZKI INSPEKTOR OCHRONY ŚRODOWISKA**

40-036 Katowice  
Wita Stwosza 2  
tel: (032) 32 201 76 00, 251 80 40,

fax: (032) 25-15-554  
e-mail: sekretariat@katowice.wios.gov.pl  
www.katowice.wios.gov.pl

Delegatura WIOŚ w Bielsku-Białej  
43-316 Bielsko-Biała  
Partyzantów 117  
tel: (033) 812-30-37, 812-44-92

fax: (033) 812-49-30  
e-mail: bielsko@katowice.wios.gov.pl

**PROTOKÓŁ KONTROLI NR BIB 26/2020**

Sygnatura protokołu	DBIN.7023.107.2020.AW
Podstawa do przeprowadzenia kontroli	- art. 9 ustawy z dnia 20.07.1991 r. o Inspekcji Ochrony Środowiska (j.t. Dz.U. z 2019 r., poz. 1355 z późn. zm.).
<b>Identyfikacja kontrolowanego zakładu</b>	
Nazwa zakładu, adres	Urząd Miasta Żywiec, Rynek 2, 34-300 Żywiec, Gmina Żywiec, powiat żywiecki
Rodzaj działalności, rodzaje i liczba instalacji, kod działalności lub instalacji	Jednostka samorządu terytorialnego
Adres kontrolowanej działalności	Rynek 2, 34-300 Żywiec, Gmina Żywiec, powiat żywiecki
Osoba poinformowana o podjęciu kontroli	Antoni Szlagor – Burmistrz Miasta Żywiec
NIP zakładu	553-25-10-885
Regon zakładu	072182539
Rodzaj kontrolowanego przedsiębiorcy zgodnie z ustawą Prawo przedsiębiorców	Jednostka samorządu terytorialnego.
Rejestracja	Jednostka samorządu terytorialnego.
Telefon	33/ 475 42 00
fax.	33/ 475 42 02
Adres strony internetowej:	www.zywiec.pl
e-mail:	sekretariat@zywiec.pl
Posiadane certyfikaty ISO EMAS	brak
Przedstawiciel zakładu- wg KRS dla spółek prawa handlowego (lub wpisu do ewidencji działalności gospodarczej – w pozostałych przypadkach)	Antoni Szlagor – Burmistrz Miasta Żywiec
Udzielający informacji: (imię, nazwisko, stanowisko)	Ryszard Golec – Naczelnik Wydziału Inżynierii Miejskiej, Ochrony Środowiska i Rozwoju Urbanistycznego tel. 33/ 475 42 28
<b>Podmiot kontrolowany</b>	
Nazwa	Urząd Miasta Żywiec
Adres do korespondencji	Rynek 2, 34-300 Żywiec, Gmina Żywiec, powiat żywiecki
NIP	j.w.
Regon	j.w.
Rejestracja	j.w.
Telefon/ fax.	j.w.

*Niniejszy protokół kontroli nie może być powielany bez pisemnej zgody kierownika komórki inspekcji, przez którą został sporządzony inaczej niż w całości.*

Data kontroli	Data rozpoczęcia: 14.02.2020r., 25.02.2020r., 27.02.2020r.
	Data zakończenia: 22.05.2020r.
Charakter kontroli	Problemowa
Typ kontroli	Interwencyjna
Data poprzedniej kontroli	06.04.2017 r.
Okres objęty kontrolą	Na bieżąco
Cel kontroli	<ul style="list-style-type: none"> <li>– Kontrola przestrzegania warunków dotyczących wprowadzania ścieków do wód lub do ziemi, określonych w pozwoleniach zintegrowanych oraz decyzjach wydanych na podstawie przepisów ustawy Prawo wodne.</li> <li>– Kontrola w zakresie wprowadzania substancji szczególnie szkodliwych dla środowiska wodnego do urządzeń kanalizacyjnych innego podmiotu.</li> </ul>
Cykl kontrolny	–
Informacje zastrzeżone	Tak

Przeprowadzający kontrolę, uczestniczący w kontroli	
Inspektor/inspektorzy upoważnieni do kontroli (imię i nazwisko, stanowisko służbowe, nr upoważnienia)	Alicja Więzik – Inspektor IOS, Główny Specjalista Mariusz Piotrowski – Inspektor IOS, Kierownik Działu Inspekcji
	Legitymacja służbowa nr 12048 Legitymacja służbowa nr 12034
Inspektor/inspektorzy wykonujący pomiary i badania (imię i nazwisko, stanowisko służbowe, nr upoważnienia)	-
	-
Osoby uczestniczące w kontroli (imię i nazwisko, stanowisko służbowe, instytucja)	Bartłomiej Piskorz – Inspektor Ochrony Środowiska Legitymacja służbowa nr 3/20.

## 1. USTALENIA KONTROLI

### Przyczyny wszczęcia kontroli interwencyjnej.

W dniu 8.02.2020 r. ze stanowiska kierowania Państwowej Straży Pożarnej w Żywcu do Wojewódzkiego Inspektoratu Ochrony Środowiska w Katowicach w godzinach popołudniowych wpłynęła informacja o zanieczyszczeniu cieku wodnego w rejonie ulic Miłej, Nimasów i Armii Krajowej w Żywcu. W miejscu zgłoszonego zanieczyszczenia znajduje się wylot miejskiej kanalizacji deszczowej. W dniu 9.02.2020 r. Inspektorzy dyżurni WIOŚ udali się na wskazane miejsce. Po przybyciu stwierdzono obecność piany na powierzchni wód potoku Sienka, która skumulowała się w większej ilości pomiędzy wylotem kanalizacji deszczowej a znajdującym się poniżej wylotu rękawem sorpcyjnym założonym przez Państwową Straż Pożarną w Żywcu. Nie stwierdzono specyficznych zapachów oraz filmu na powierzchni wody. Powyższe sugeruje, że do wód potoku przedostał się środek pieniący, najprawdopodobniej detergent. W miejscu zanieczyszczenia inspektorzy dyżurni WIOŚ pobrali próby wody w celu wykonania analizy fizyko-chemicznej oraz wykonali dokumentację fotograficzną.

Na podstawie art. 17 ust. 2 pkt 2 ustawy z dnia 20.07.1991 r. o Inspekcji ochrony środowiska (j.t. Dz. U. 2019 r., poz. 1355 z późn. zm.) pismem znak DBIN.021.6.2020.AW z dnia 10.02.2020 r. niezwłocznie poinformowaliśmy Burmistrza Miasta Żywiec, że w dniu 8.02.2020 r. doszło po raz kolejny do zanieczyszczenia potoku Sienka w rejonie ulic Miłej, Nimasów i Armii Krajowej w Żywcu ściekami wypływającymi z kolektora burzowego,

*Niniejszy protokół kontroli nie może być powielany bez pisemnej zgody kierownika komórki inspekcji, przez którą został sporządzony inaczej niż w całości.*

będącego w administracji Urzędu Miasta. W związku z powyższym oraz w nawiązaniu do korespondencji z lat poprzednich zwróciliśmy się w piśmie o wskazanie, który z zakładów włączonych do przedmiotowego kolektora jest odpowiedzialny za zaistniałe zdarzenie. Prosimy również o wyegzekwowanie przestrzegania warunków wprowadzania ścieków przez ten podmiot.

W dniu 13.02.2020 r. inspektorzy WIOŚ ponownie wykonali oględziny w miejscu zanieczyszczenia. W trakcie rozpoznania w terenie stwierdzono, że w wodzie poniżej wylotu kolektora deszczowego nadal znajduje się substancja piana, o czym świadczy powstawanie piany w kolorze białym. Piana w największej ilości pojawiała się poniżej zlokalizowanego w sąsiedztwie progu wodnego. Woda w potoku Sienka wizualnie była klarowna, bez zapachu, bez filmu na powierzchni. W miejscu zanieczyszczenia inspektorzy WIOŚ ponownie pobrali próby wody w celu wykonania analizy fizyko-chemicznej oraz wykonali dokumentację fotograficzną.

W związku z utrzymującym się zanieczyszczeniem wód potoku Sienka spowodowanym wpływem substancji powodującej pianę z kolektora miejskiej kanalizacji deszczowej, w dniu 14.02.2020 r. wszczęta została w Urzędzie Miasta Żywiec kontrola interwencyjna.

### **Informacje ogólne o kontrolowanym podmiocie.**

Miasto Żywiec położone jest w południowej części województwa śląskiego. Z punktu widzenia podziału administracyjnego jest to gmina miejska przynależąca do powiatu żywieckiego.

Miasto Żywiec zajmuje obszar 50,54 km<sup>2</sup> i składa się z 8 dzielnic: Oczków, Moszczanica, Kocurów, Koleby, Sporysz, Śródmieście, Zabłocie i Podlesie. Struktura powierzchni Miasta przedstawia się następująco:

- tereny zabudowane i zurbanizowane stanowią 19 %,
- tereny rolne 48 %,
- tereny lasów 16 %,
- grunty pod wodami stanowią 17 % (Jezioro Żywieckie) powierzchni miasta.

Wśród przedsiębiorstw przemysłowych na terenie Żywca znajdują się zarówno przedsiębiorstwa z wieloletnią tradycją markowej produkcji (piwo, wyroby skórzanego) jak i przedsiębiorstwa młodsze, stale powiększające swój udział w rynku krajowym i zagranicznym (systemy ocieplania budynków, sprzęt szpitalny, produkty spożywcze). Miasto Żywiec jest ośrodkiem handlu hurtowego i detalicznego oraz usług, w tym turystyczno-rekreacyjnych.

### **Ustalenia kontroli.**

Gmina Żywiec posiada pozwolenie wodnoprawne wydane przez Państwowe Gospodarstwo Wodne Wody Polskie Dyrektora Zarządu Zlewni w Żywcu, decyzją znak KR.ZUZ.5.421.5.49.2018.IZ z dnia 16.08.2018 r., na odprowadzanie wód opadowych i roztopowych pochodzących z odwodnienia części Miasta Żywca do potoku Sienka istniejącymi wylotami brzegowymi tj.

1. Wylotem PS1 w km 0+425 potoku Sienka.

Zlewnia zlokalizowana na prawym brzegu potoku, obejmuje swoim zakresem południowo-zachodnią część Miasta Żywca (dzielnica Zabłocie). Łączna powierzchnia terenu w zlewni wynosi 2,26 ha.

2. Wylotem PS2 w km 0+600 potoku Sienka.

Zlewnia zlokalizowana na lewym brzegu potoku, obejmuje swoim zakresem południowo-zachodnią część Miasta Żywca (dzielnica Zabłocie). Łączna powierzchnia terenu w zlewni wynosi 3,88 ha.

*Niniejszy protokół kontroli nie może być powielany bez pisemnej zgody kierownika komórki inspekcji, przez którą został sporządzony inaczej niż w całości.*



3. Wylotem PS3 w km 0+740 potoku Sienka.  
Zlewnia zlokalizowana na lewym brzegu potoku, obejmuje swoim zakresem południowo-zachodnią część Miasta Żywca (dzielnica Zabłocie). Łączna powierzchnia terenu w zlewni wynosi 1,74 ha.
4. Wylotem PS4 w km 0+970 potoku Sienka.  
Zlewnia zlokalizowana na lewym brzegu potoku, obejmuje swoim zakresem południowo-zachodnią część Miasta Żywca (dzielnica Zabłocie). Łączna powierzchnia terenu w zlewni wynosi 1,15 ha.
5. Wylotem PS5 w km 1+375 potoku Sienka.  
Zlewnia zlokalizowana na lewym brzegu potoku, obejmuje swoim zakresem południowo-zachodnią część Miasta Żywca (dzielnica Zabłocie). Łączna powierzchnia terenu w zlewni wynosi 65,17 ha.
6. Wylotem PS6 w km 1+385 potoku Sienka.  
Zlewnia zlokalizowana na prawym brzegu potoku, obejmuje swoim zakresem południowo-zachodnią część Miasta Żywca (dzielnica Zabłocie). Łączna powierzchnia terenu w zlewni wynosi 7,64 ha.
7. Wylotem PS7 w km 2+010 potoku Sienka.  
Zlewnia zlokalizowana na lewym brzegu potoku, obejmuje swoim zakresem południowo-zachodnią część Miasta Żywca (dzielnica Zabłocie). Łączna powierzchnia terenu w zlewni wynosi 16,76 ha.

Przedmiotem kontroli jest wyłącznie miejska kanalizacja deszczowa, którą wody opadowe i roztopowe wprowadzane są do potoku Sienka wylotem PS5.

#### Stan prawny sieci kanalizacji miejskiej.

Zgodnie z pismem znak IOŚ-OŚ.6324.8.2020 z dnia 13.03.2020r. główny ciąg kanalizacji deszczowej znajduje się we władaniu Miasta Żywiec, jednak brak jest dokumentu potwierdzającego taki stan.

#### Stan prawny w zakresie lokalizacji wylotu wód deszczowych do potoku.


Z przedłożonego w trakcie kontroli operatu wodnoprawnego wynika, że wylot PS5 zlokalizowany jest na działce o nr ewid. 140/19 (obręb: Żywiec) we własności Skarbu Państwa (ul. Krasińskiego 13, 34-300 Żywiec) oraz Polskich Kolei Państwowych S.A. z siedzibą w Warszawie (ul. Szczęśliwicka 62, 00-973 Warszawa). Zgodnie z pismem znak IOŚ-OŚ.6324.8.2020 z dnia 13.03.2020r. Miasto Żywiec nie posiada umowy z właścicielem terenu, na którym zlokalizowany został wylot.

#### Zlewnia PS5.

Zgodnie z zapisami w operacie wodnoprawnym, zlewnia PS5 zlokalizowana jest na lewym brzegu potoku Sienka i obejmuje swoim zasięgiem południowo-zachodnią część miasta Żywca – dzielnicę Zabłocie. Łączna powierzchnia terenu odwadnianego wynosi 65,17 ha w tym:

- zabudowa zwarta – 15% terenu tj. ok. 9,89 ha,
- zabudowa luźna – 6 % terenu tj. ok. 3,72 ha,
- drogi – 4 % terenu tj. ok. 2,84 ha,
- łąki – 75 % terenu tj. ok. 48,72 ha.

Z wykonanych w operacie obliczeń wynika, że wylotem PS5 odpływa w ciągu 15 minut około 914 m<sup>3</sup> wód opadowych.



### Urządzenia oczyszczające.

W związku z przewidywanym stopniem rozcieńczenia wód opadowych i roztopowych nie przewidziano stosowania dodatkowych urządzeń oczyszczających. Na ciągach kanalizacji deszczowej znajdują się studzienki kanalizacyjne, które mają spełniać funkcję osadników zawiesiny mineralnej.

Zgodnie z informacjami pozyskanymi w trakcie kontroli, ostatnie czyszczenie kanału deszczowego miało miejsce w 2018 roku i objęło odcinek wyłącznie od ulicy Stolarskiej do wylotu w potoku Sienka. W sierpniu 2018 roku oraz w sierpniu 2019 roku wyczyszczona została również kratka kanalizacji deszczowej zlokalizowana w rejonie cmentarza parafialnego przy ulicy Stolarskiej.

W trakcie wizji w terenie największe nagromadzenie zawiesiny mineralnej stwierdzono w odcinku kanalizacji biegnącym w ulicy Łącznej.

### Inwentaryzacja sieci kanalizacyjnej.

Zgodnie z informacjami pozyskanymi w trakcie kontroli, ostatnie czyszczenie kanału deszczowego miało miejsce w 2018 roku i objęło odcinek od ulicy Stolarskiej do wylotu w potoku Sienka. W tym czasie dokonano inwentaryzacji tego odcinka.

### Badania jakości wód opadowych i roztopowych.

Zgodnie z pismem znak IOS-OŚ.6324.8.2020 z dnia 13.03.2020r. Miasto Żywiec nie wykonywało analiz jakości wód deszczowych.

W trakcie interwencji dwukrotnie pobrane zostały próby wody do analizy fizykochemicznej tj. 9 lutego oraz 13 lutego bieżącego roku. Z uzyskanych wyników analiz prób pobranych w dniu 9 lutego 2020 r. wynika, że stężenia wskaźnika zanieczyszczenia ChZT-Cr zostały przekroczone w stosunku do wartości określonej dla jakości wód klasy I w tabeli 14 załącznika nr 21 Rozporządzenia Ministra Gospodarki Morskiej i Żeglugi Śródlądowej z dnia 11 października 2019 r. w sprawie klasyfikacji stanu ekologicznego, potencjału ekologicznego i stanu chemicznego oraz sposobu klasyfikacji stanu jednolitych części wód powierzchniowych, a także środowiskowych norm jakości dla substancji priorytetowych (j.t. Dz. U. z 2019 r., poz. 2149). Wartość graniczna dla II klasy jakości została przekroczona w próbie wody zanieczyszczonej pieniącą się substancją (zgodnie z opisem zawartym w sprawozdaniu z badań nr 46/2020). Dla klasy wód III, IV i V wartości granicznych nie ustala się. Wyniki analiz dla wskaźników tlen rozpuszczony oraz odczyn nie wykazały przekroczeń. Wyniki analiz wskaźników zanieczyszczeń substancje powierzchniowo czynne anionowe, kationowe oraz niejonowe wykazały, że ilość tej substancji w pobranej próbie znajduje się poniżej granicy oznaczalności laboratorium akredytowanego.

Z uzyskanych wyników analiz prób pobranych w dniu 13 lutego 2020 r. wynika, że stężenia wskaźnika zanieczyszczenia azot ogólny zostały przekroczone w stosunku do wartości określonej dla jakości wód klasy I i II w tabeli 14 załącznika nr 21 rozporządzenia o którym mowa wyżej. Dla klasy wód III, IV i V wartości granicznych nie ustala się. Wyniki analiz dla wskaźnika odczyn nie wykazały przekroczeń. Wyniki analiz wskaźników zanieczyszczeń substancje powierzchniowo czynne anionowe i kationowe (za wyjątkiem jednej próby pobranej przed zastawkami) wykazały, że ilość tej substancji w pobranej próbie znajduje się poniżej granicy oznaczalności laboratorium akredytowanego. Wyniki analiz wskaźników zanieczyszczeń substancje powierzchniowo czynne niejonowe w próbach pobranych przed i za zastawkami, wykazują przekroczenia wartości dopuszczalnych określone w rozporządzeniu Ministra Środowiska w sprawie wymagań, jakim powinny odpowiadać wody powierzchniowe wykorzystywane do zaopatrzenia ludności w wodę przeznaczoną do spożycia (Dz.U. z 2002 r., nr 204, poz. 1728). Akt ten utracił moc. Aktualnie obowiązujący akt prawny nie obejmuje wartości granicznych dla substancji powierzchniowo czynnych.

*Niniejszy protokół kontroli nie może być powielany bez pisemnej zgody kierownika komórki inspekcji, przez którą został sporządzony inaczej niż w całości.*



Na podstawie sprawozdań z badań ustalono, że substancje powierzchniowo czynne powyżej miejsca zdarzenia znajdują się w wodzie w ilości poniżej granicy oznaczalności laboratorium akredytowanego. Substancje te ujawniają się w znacznie większej ilości poniżej miejsca zdarzenia, co jednoznacznie wskazuje miejsce zanieczyszczenia wód potoku Sienka tj. wylot wód opadowych i roztopowych z kanalizacji miejskiej do wód potoku będący przedmiotem interwencji.

#### **Przedmiot interwencji. Podjęte działania. Instruktaż.**

W związku z utrzymujących się zanieczyszczeniem wód potoku Sienka spowodowanym wypływem substancji powodującej pienienie, z kolektora miejskiej kanalizacji deszczowej, w dniu 14.02.2020 r. wszczęta została w Urzędzie Miasta Żywiec kontrola interwencyjna.

W trakcie kontroli wykonano wizję w terenie. Przeanalizowano sposób odprowadzania wód opadowych i roztopowych wszystkich dostępnych w danym dniu obiektów zlokalizowanych przy ulicy Stolarskiej (wizja 25 luty) i Łącznej (wizja 27 luty) w Żywcu. Lista zinwentaryzowanych obiektów stanowi załącznik do protokołu kontroli. W trakcie oględzin kanalizacji miejskiej stwierdzono zaleganie w niej różnego rodzaju szlamów co szczególnie widoczne było w studzienkach rewizyjnych. Zdaniem inspektora WIOŚ zaleganie szlamów w takiej ilości może doprowadzić do zablokowania przepływu wód w instalacji kanalizacji deszczowej. W trakcie oględzin stwierdzono również, że w niektórych studzienkach rewizyjnych (szczególnie tych zlokalizowanych w ulicy Łącznej) znajdują się liczne wyloty niewiadomego pochodzenia. Biorący udział w oględzinach przedstawiciele Urzędu Miasta Żywiec nie posiadali wiedzy na temat właścicieli wylotów oraz rodzaju odprowadzanych nimi wód. W trakcie oględzin wykonano dokumentację zdjęciową. Wizję w terenie opisano w protokołach oględzin stanowiących załącznik do protokołu kontroli.

Po wykonanej wizji w terenie Urząd Miasta Żywiec zlecił do MPWiK Sp. z o.o. w Żywcu, ul. Bracka 66 przegląd i czyszczenie kanalizacji miejskiej. Zgodnie z przedstawioną dokumentacją wykonany został kompleksowy przegląd odcinka kanalizacji biegnącego w ulicy Stolarskiej (za wyjątkiem ok. 100 m odcinka końcowego). Wykonano również czyszczenie tego odcinka kanalizacji. Kontrolującym przedłożono obszerny raport z przeglądu i czyszczenia kanalizacji wraz z podsumowaniem poszczególnych sekcji. Prace związane z inwentaryzacją zostały jednak przerwane z uwagi na ogłoszenie na terenie Polski stanu pandemii. Zgodnie z wyjaśnieniami kontrolowanego prace zostaną wznowione w najbliższym możliwym terminie.

Mając na uwadze powtarzające się interwencje w latach poprzednich związane z pojawianiem się substancji ropopochodnych oraz piany w miejscu wylotu PS5 do potoku Sienka poinstruowano przedstawiciela kontrolowanego podmiotu, że zgodnie z art. 29 ustawy z dnia 20 lipca 2017 r. Prawo wodne (Dz. U. z 2020 r. poz. 310 z późn. zm.) korzystanie z wód nie może powodować pogorszenia stanu wód i ekosystemów od nich zależnych, z wyjątkiem przypadków określonych w ustawie, w szczególności nie może naruszać ustaleń planu gospodarowania wodami na obszarze dorzecza, powodować marnotrawstwa wody lub marnotrawstwa energii wody, a także nie może wyrządzać szkód.

Podkreślić należy, że kontrolowany podmiot posiada pozwolenie wodnoprawne na odprowadzanie wód opadowych i roztopowych pochodzących z odwodnienia części Miasta Żywca. Przez wody opadowe i roztopowe rozumie się wyłącznie wody będące skutkiem opadów atmosferycznych. Pojawianie się cyklicznie w miejscu wylotu PS5 do potoku Sienka substancji ropopochodnych oraz substancji powodujących pienienie świadczy o tym, że wylotem tym odprowadzane są ścieki a nie wody. Zgodnie z definicją zawartą w ustawie Prawo wodne są to ścieki przemysłowe, ponieważ powstają w związku z prowadzoną przez poszczególne zakłady działalnością handlową, przemysłową, składową,

*Niniejszy protokół kontroli nie może być powielany bez pisemnej zgody kierownika komórki inspekcji, przez którą został sporządzony inaczej niż w całości.*

transportową lub usługową, a także będące ich mieszaniną ze ściekami innego podmiotu, odprowadzane urządzeniami kanalizacyjnymi tych zakładów.

W związku z powyższym poinstruowano przedstawiciela kontrolowanego podmiotu, że zgodnie z art. 78 ww. ustawy ścieki wprowadzane do wód lub do ziemi w ramach zwykłego korzystania z wód albo usług wodnych powinny być oczyszczone w stopniu wymaganym przepisami ustawy i nie mogą powodować w tych wodach:

- a) zmian w naturalnej, charakterystycznej dla nich biocenozie,
- b) zmian naturalnej mętności, barwy lub zapachu,
- c) formowania się osadów lub piany.

Wprowadzający ścieki do wód lub do ziemi są obowiązani zapewnić ochronę wód przed zanieczyszczeniem, w szczególności przez budowę i eksploatację urządzeń służących tej ochronie, a tam, gdzie jest to celowe, powtórne wykorzystanie oczyszczonych ścieków.

## 2. STWIERDZONE NARUSZENIA I NIEPRAWIDŁOWOŚCI

Naruszenia i nieprawidłowości			
Lp.	Rodzaj nieprawidłowości	Dowód (dokumentacja audiowizualna, protokół ogłędzin, wyniki pomiarów, dokumenty zakładu, opinia eksperta)	Wymienienie punktu pozwolenia lub przytoczenie aktu prawnego lub innego dokumentu
1.	Niezapewnienie ochrony odbiornika wód opadowych i roztopowych (potoku Sienka) przed zanieczyszczeniem substancją powodującą pienienie.	Protokół ogłędzin. Ustalenia kontroli.	art. 78 oraz 83 ustawy z dnia 20 lipca 2017 r. Prawo wodne (Dz. U. z 2020 r. poz. 310 z późn. zm.) oraz art. 137 i 138 ustawy z dnia 27.04.2001 r. Prawo ochrony środowiska (j. t. Dz. U. z 2019 r., poz. 1396 z późn. zm.)
2.	Brak skutecznej realizacji obowiązku eksploatacji instalacji kanalizacji deszczowej oraz urządzenia wodnego – wylot PS5 zgodnie z wymaganiami ochrony środowiska.	Protokół ogłędzin. Ustalenia kontroli. Wyniki analiz jakości wód.	art. 138 i 140 ustawy z dnia 27.04.2001 r. Prawo ochrony środowiska (j. t. Dz. U. z 2019 r., poz. 1396 z późn. zm.)

## 3. ZASTOSOWANE SANKCJE

Lp.	Nazwa wykroczenia	Artykuł z przepisu	Osoba, która popelniła wykroczenie	Zastosowana sankcja (mandat, pouczenie)
1.	-	-	-	-

## 4. INNE ZAGADNIENIA

W trakcie kontroli właścicielowi firmy udzielono informacji i instruktażu w zakresie przepisów wynikających z:

- art. 29, 78 i 83 ustawy z dnia 20 lipca 2017 r. Prawo wodne (Dz. U. z 2020 r. poz. 310 z późn. zm.),
- art. 137, 138 i 140 ustawy z dnia 27.04.2001 r. Prawo ochrony środowiska (j. t. Dz. U. z 2019 r., poz. 1396 z późn. zm.),

Niniejszy protokół kontroli nie może być powielany bez pisemnej zgody kierownika komórki inspekcji, przez którą został sporządzony inaczej niż w całości.

- Art. 478 pkt 7 ustawy z dnia 27.04.2001 r. Prawo wodne (Dz. U. z 2020 r. poz. 310 z późn. zm.) – poinstruowano kontrolowanego, że wprowadzenie wód opadowych i roztopowych zawierających substancje powodujące pienienie, powodując zanieczyszczenie potoku Sienka jest wykroczeniem, za które nałożyć można sankcje karne,  
- art. 31 a ustawy z dnia 20 lipca 1991 r. o *Inspekcji Ochrony Środowiska* (Dz. U. z 2019 r., poz. 1355 z późn. zm.) – nie informowanie organu Inspekcji Ochrony Środowiska, w wyznaczonym terminie, o zakresie wykonania zarządzeń pokontrolnych lub informowanie niezgodnie z prawdą zagrożone jest mandatem karnym w wysokości do **500 zł**.

#### **Pozostałe informacje.**

W trakcie oględzin w dniu 27 lutego, na terenie jednego z przedsiębiorców prowadzącego działalność przy ulicy Łącznej, stwierdzono mycie samochodu dostawczego. Woda z pianą przedostawała się do gruntu i do kanalizacji deszczowej. Pouczono właściciela przedsiębiorstwa o zakazie mycia samochodów w miejscach do tego nieprzeznaczonych.

Na terenie posesji we własności firmy Błachut. Zakład Przetwórstwa Mięsnego, ul. Stolarska 11 w Żywcu stwierdzono obecność dwóch studzienek rewizyjnych sieci kanalizacji deszczowej miejskiej. Jedna ze studzienek nie posiadała żadnego zabezpieczenia przed wypadnięciem a druga zabezpieczona była w sposób prowizoryczny. Zdaniem inspektora WIOŚ stwarza to realne zagrożenie dla życia i zdrowia przemieszczających się osób bądź zwierząt. Stwierdzono brak umowy z właścicielem firmy na wprowadzanie wód opadowych i roztopowych do sieci kanalizacji deszczowej miejskiej.

W trakcie wizji sprawdzono również stan formalnoprawny w zakresie odprowadzania wód opadowych i roztopowych przez przedsiębiorców do sieci kanalizacji deszczowej miejskiej. W trakcie kontroli stwierdzono znaczne rozbieżności w tym zakresie. Niektóre z Zakładów odprowadzające wody opadowe i roztopowe do kanalizacji miejskiej posiadają własne pozwolenia wodnoprawne na wprowadzanie wód opadowych i roztopowych do środowiska, jeden z zakładów posiada umowę z Miastem Żywiec, natomiast pozostałe zakłady odprowadzają wody do sieci bez uregulowania formalnoprawnego. Zdaniem inspektora WIOŚ ujednolicenie stanu formalnoprawnego w postaci np. zawarcia umów w zakresie wprowadzania wód opadowych i roztopowych do kanalizacji burzowej miejskiej pozwoliłoby dokładniej i sprawniej nadzorować jakość wód w kanalizacji, odprowadzanych wylotem do potoku Sienka.

W związku z ogłoszeniem, w trakcie trwania kontroli, stanu epidemii w Polsce co związane było bezpośrednio z ograniczeniem przemieszczania się wielu osób w tym pracowników bielskiej Delegatury WIOŚ w Katowicach, zakończenie kontroli przedmiotowego zakładu nie mogło odbyć się w przewidzianym pierwotnie terminie tj. do końca marca bieżącego roku.

#### **5. INFORMACJE KOŃCOWE**

**Integralną część niniejszego protokołu stanowią następujące załączniki:**

1. Informacja o przetwarzaniu danych osobowych.
2. Oświadczenie o rodzaju przedsiębiorcy.
3. Sprawozdanie z badań nr 46/2020 z dnia 12.02.2020r.
4. Sprawozdanie z badań nr 53/2020 z dnia 17.02.2020r.
5. Protokół oględzin z dnia 27.02.2020 r.

Dane i informacje zastrzeżone.

6. Przegląd kanalizacji wód opadowych i roztopowych zlokalizowanej w ulicy Stolarskiej w Żywcu wykonanej w dniu 25.02.2020 r.

*Niniejszy protokół kontroli nie może być powielany bez pisemnej zgody kierownika komórki inspekcji, przez którą został sporządzony inaczej niż w całości.*



7. Przegląd kanalizacji wód opadowych i roztopowych zlokalizowanej w ulicy Łącznej w Żywcu wykonanej w dniu 27.02.2020 r.
8. Pismo znak IOŚ-OŚ.6324.8.2020 z dnia 13.03.2020r.

Dane i informacje zastrzeżone: Protokół zawiera informacje zastrzeżone.

Dane i informacje zastrzeżone stanowią odrębną część niniejszego protokołu.

Osoba uprawniona do reprezentowania kontrolowanego ma prawo wnieść do protokołu kontroli umotywowane zastrzeżenia i uwagi przed jego podpisaniem lub odmówić podpisania protokołu. W przypadku odmowy podpisania protokołu kontroli może w terminie siedmiu dni przedstawić swoje stanowisko na piśmie Śląskiemu Wojewódzkiemu Inspektorowi Ochrony Środowiska.

Niniejszy protokół sporządzono w dwóch jednobrzmiących egzemplarzach. Wszystkie strony protokołów dwustronnie parafowano.

Jeden egzemplarz protokołu doręczono **Panu Antoniemu Szlagorowi** – Burmistrzowi Miasta Żywiec.

Zgodnie z art. 57 ust. 2 ustawy z dn. 6 marca 2018 r. Prawo przedsiębiorców (Dz. U. z 2019 r. poz. 1292 z późn. zm.) dokonano wpisu w książce kontroli pod pozycją: 1/2020.

Miejsce i data podpisania protokołu: Żywiec, 22-05-2020 r.

BURMISTRZ MIASTA

mgr inż. Antoni Szlagor

.....  
podpis i pieczęć uprawnionego przedstawiciela  
kontrolowanej jednostki

URZĄD MIEJSKI w ŻYWCU  
34-300 ŻYWIEC  
Rynek 2  
tel. 33-475-42-00 fax. 33-475-42-02  
(1)

GŁÓWNY SPECJALISTA

*Alicja Więzik*  
mgr Alicja Więzik

.....  
podpis i pieczęć uprawnionego inspektora

Niniejszy protokół kontroli nie może być powielany bez pisemnej zgody kierownika komórki inspekcji, przez którą został sporządzony inaczej niż w całości.

INSPEKCJA OCHRONY ŚRODOWISKA  
ŚLĄSKI WOJEWÓDZKI INSPEKTOR OCHRONY ŚRODOWISKA

---

**PROTOKÓŁ OGŁĘDZIN  
DO PROTOKOŁU KONTROLI NR BIB 26/2020**

przeprowadzonych w dniu 27.02.2020 r. na terenie ulicy Łącznej w Żywcu, gdzie zlokalizowana jest część kanalizacji deszczowej miejskiej w administracji Urzędu Miasta Żywiec, Rynek 2, 34-300 Żywiec, Gmina Żywiec, powiat żywiecki

Podstawa prawna: art. 9 ustawy z dnia 20 lipca 1991 r. o Inspekcji Ochrony Środowiska (j. t. Dz. U. z 2019 r., poz. 1355 z późn. zm.)

**Ogłędziny przeprowadzili:**

Alicja Więzik, St. Inspektor - posiadająca upoważnienie stałe do kontroli wydane przez Śląskiego Wojewódzkiego Inspektora Ochrony Środowiska w Katowicach

**w obecności:**

Pana Bartłomieja Piskorza – Inspektora Ochrony Środowiska

Pana Ryszarda Golca – Naczelnik Wydziału Inżynierii Miejskiej, Ochrony Środowiska i Rozwoju Urbanistycznego,

Przedstawicieli MPWiK Sp. z o.o. w Żywcu.

**Przedmiotem ogłędzin było:**

Kanalizacja deszczowa w ulicy Łącznej w Żywcu oraz wylot wód deszczowych do potoku Sienka.

**W trakcie ogłędzin ustalono, co następuje:**

- podczas ogłędzin opady śniegu, zachmurzenie duże. Temperatura powietrza ok. 0 °C.
- odwadniany teren w większości stanowi tereny przemysłowe (skład opału, usługi w zakresie naprawy samochodów, usługi w zakresie dostaw towarów, sala fitness i inne)
- W trakcie wizji wewnątrz studzienek rewizyjnych kanalizacji deszczowej, stwierdzono obecność w nich wlotów kanalizacji sanitarnej z różnych kierunków. Nie ustalono właścicieli wszystkich wlotów ani rodzaju odprowadzanych niemi wód/ścieków (zdj. 1 i 2).
- W studzienkach stwierdzono obecność naniesionych szlamów w ilości stwarzającej zagrożenie dla utrzymania właściwej przepustowości kanalizacji (zdj. 1 i 2).
- Na terenie jednego z przedsiębiorców stwierdzono mycie samochodu dostawczego na terenie do tego nieprzystosowanym. Ścieki z mycia przedostawały się do gruntu oraz do pobliskiej kratki kanalizacji deszczowej miejskiej (zdj. 3 i 4).
- Na terenie posesji we własności firmy Błachut. Zakład Przetwórstwa Mięsnego, ul. Stolarska 11, Żywiec stwierdzono obecność dwóch studzienek rewizyjnych sieci kanalizacji deszczowej miejskiej. Jedna ze studzienek nie posiadała żadnego zabezpieczenia przed wpadnięciem a druga zabezpieczona była w sposób prowizoryczny.
- Z wylotu wód deszczowych do potoku Sienka wypływały wody wizualnie nie zanieczyszczone, bez zapachu. Stwierdzono niewielkie wpienianie się wód w potoku na pobliskim jazie.
- W trakcie ogłędzin wykonano dokumentację zdjęciową.

Niniejszy protokół sporządzono w 2 jednobrzmiących egzemplarzach i po odczytaniu podpisano. Wszystkie strony pierwszego egzemplarza protokołu dwustronnie parafowano.

Żywiec, dnia 27.02.2020 r.

**NACZELNIK WYDZIAŁU**

*mgr m. Ryszard Golec*

podpis i pieczęć przedstawiciela kontrolowanego  
podmiotu

**GŁÓWNY SPECJALISTA**

*mgr Alicja Więzik*

podpisy i pieczęcie kontrolujących

**Zdj.1 i 2. Studzienki rewizyjne z widocznymi wylotami i naniesionym szlamem.**

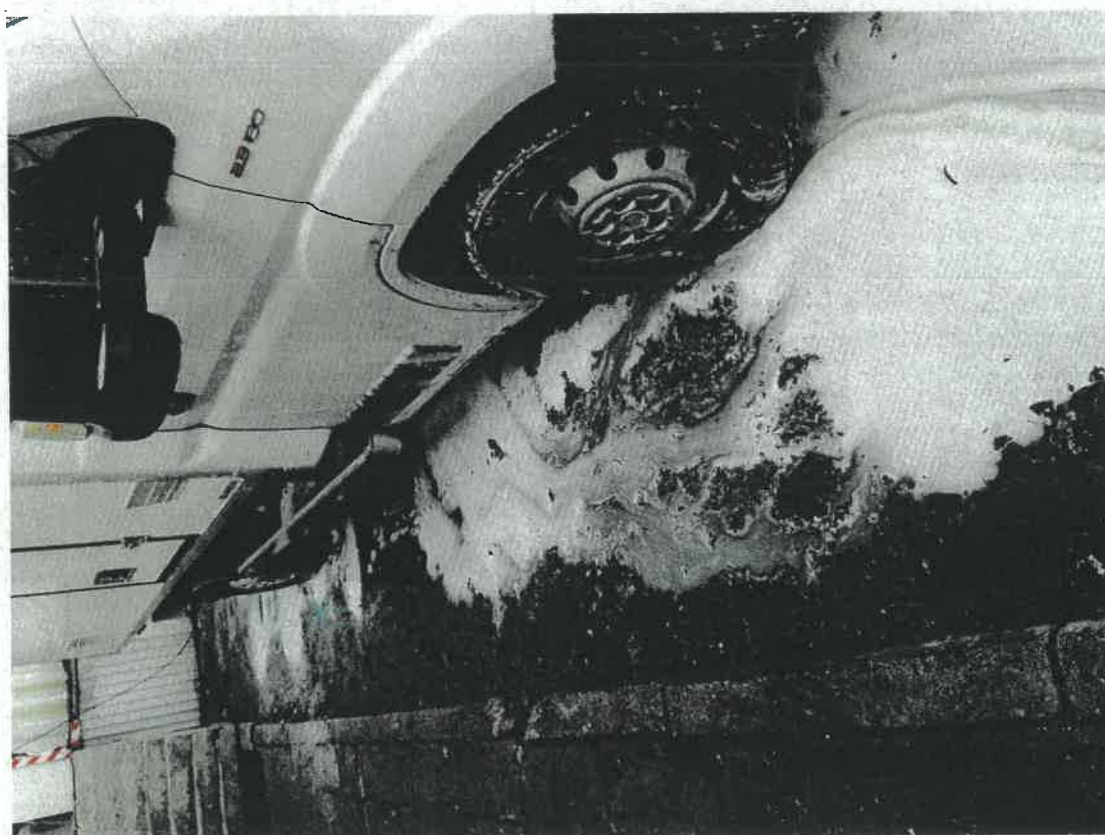


*guc*

*XA*



Zdj. 3 i 4. Ścieki z mycia samochodu.



# GŁÓWNY INSPEKTORAT OCHRONY ŚRODOWISKA

ul. Wawelska 52/54, 00 - 922 Warszawa

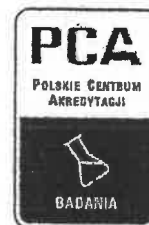
## CENTRALNE LABORATORIUM BADAWCZE

### ODDZIAŁ W KATOWICACH

ul. Wita Stwosza 2, 40 - 036 Katowice

### PRACOWNIA W BIELSKU-BIAŁEJ

ul. Partyzantów 117, 43-316 Bielsko-Biała



AB 188

Strona 1/2 sprawozdania nr 46/2020

### SPRAWOZDANIE Z BADAŃ nr 46/2020

nr zlecenia: 22/2020

Zleceniodawca: WIOŚ Katowice ; Wydział Inspekcji w Katowicach

Numer próbki	Przedmiot badań Woda z rzeki w rejonie skrzyżowania ulic Nimasów, Miłej i Armii Krajowej w Żywcu	Data pobrania	Data przyjęcia
	Opis punktów pobrania		
153/WP	Woda zanieczyszczona pianą się substancją - godz. 10:05	09-02-2020	10-02-2020
154/WP	Woda pobrana za rękawem sorpcyjnym - godz. 10:08	09-02-2020	10-02-2020
155/WP	Woda przed potencjalnym wlotem zanieczyszczeń - godz. 10:13	09-02-2020	10-02-2020

Próbki zostały pobrane i dostarczone do Pracowni przez Zleceniodawcę.

Protokół pobrania z dnia 09.02.2020.

Dostarczone próbki spełniają wymagania ilościowe i jakościowe.

Niniejsze sprawozdanie zawiera wyniki badań akredytowanych oraz nieakredytowanych.

Wyniki spoza zakresu akredytacji zostały oznaczone literką N po lewej stronie tabeli wyników.

# Badania wykonane w Pracowni

Numer próbki Badany obiekt Godzina pobrania				153/WP woda 10:05	154/WP woda 10:08	155/WP woda 10:13	Data ukończenia badań
Lp.	Wskaźnik	Jednostka	Metodyka	Wyniki i niepewności * badań			
1	Tlen rozpuszczony	mg/l O <sub>2</sub>	PN-EN 5814:2013	12,0 ± 0,8	12,2 ± 0,9	12,4 ± 0,9	10.02.2020
2	ChZT-Cr	mg/l O <sub>2</sub>	PN-ISO 15705:2005	23 ± 6	16 ± 4	13 ± 4	10.02.2020
3	Odczyn	pH	PN-EN-ISO 10523:2012	8,0 ± 0,3	8,0 ± 0,3	8,0 ± 0,3	06.02.2020
N 4	Substancje powierzchniowo czynne anionowe	mg/l	PB-3/27.2 wydanie 1 z dnia 23.03.2012	<0,200	<0,200	<0,200	10.02.2020
N 5	Substancje powierzchniowo czynne kationowe	mg/l	PB-3/27.3 wydanie 1 z dnia 23.03.2012	<0,200	<0,200	<0,200	10.02.2020
N 6	Substancje powierzchniowo czynne niejonowe	mg/l	PB-3/27.4 wydanie 1 z dnia 23.03.2012	<0,300	<0,300	<0,300	10.02.2020

\*podana niepewność stanowi niepewność rozszerzoną dla współczynnika rozszerzenia k = 2 przy poziomie ufności ok. 95%, zawiera ona niepewność pobierania próbek  
Wyniki badań dotyczą tylko badanych próbek i obiektów.

Sprawozdanie z badań nie może być powielane inaczej niż w całości bez pisemnej zgody Kierownika Pracowni

Zleceniodawca ma prawo do złożenia pisemnej reklamacji na adres Pracowni.

Osoby autoryzujące badania w Pracowni: 1-3 Małgorzata Fróń, 4-6 B.Piekielniak

Osoby autoryzujące sprawozdanie:

specjalista  
Małgorzata Fróń

specjalista  
Beata Piekielniak

Zatwierdził:

Bielsko-Biała dn. 12-02-2020r

KONIEC SPRAWOZDANIA



**GLÓWNY INSPEKTORAT OCHRONY ŚRODOWISKA**

ul. Wawelska 52/54, 00 - 922 Warszawa

**CENTRALNE LABORATORIUM BADAWCZE**

**ODDZIAŁ W KATOWICACH**

ul. Wita Stwosza 2, 40 - 036 Katowice

**PRACOWNIA W BIELSKU-BIAŁEJ**

ul. Partyzantów 117, 43- 316 Bielsko-Biała



AB 188

Strona 1/2 sprawozdania nr 53/2020

**SPRAWOZDANIE Z BADAŃ nr 53/2020**

nr zlecenia: 24/2020

**Zleceniodawca: WIOŚ Katowice; Dział Inspekcji w Bielsku-Białej**

Numer próbki	Przedmiot badań Wylot kanalizacji deszczowej miejskiej do potoku Sienka na wysokości ulicy Nimasów w Żywcu	Data pobrania	Data przyjęcia
	Opis punktów pobrania		
179/WP	1 – w miejscu wylotu przed zastawkami - godz. 11:10	13-02-2020	13-02-2020
180/WP	2 – w okolicy wylotu za zastawkami - godz. 11:15	13-02-2020	13-02-2020
181/WP	3 – potok Sienka powyżej miejsca wylotu - godz. 11:20	13-02-2020	13-02-2020

Próbki zostały pobrane i dostarczone do Pracowni przez Zleceniodawcę.

Protokół pobrania z dnia 13.02.2020.

Dostarczone próbki spełniają wymagania ilościowe i jakościowe.

Niniejsze sprawozdanie zawiera wyniki badań akredytowanych oraz nieakredytowanych.

Wyniki spoza zakresu akredytacji zostały oznaczone literką N po lewej stronie tabeli wyników.

# Badania wykonane w Pracowni

Numer próbki Badany obiekt Godzina pobrania				179/WP woda 11:10	180/WP woda 11:15	181/WP woda 11:20	Data ukończenia badań
Lp.	Wskaźnik	Jednostka	Metodyka	Wyniki i niepewności * badań			
1	Odczyn	pH	PN-EN-ISO 10523:2012	7,8 ± 0,3	7,8 ± 0,3	7,9 ± 0,3	13.02.2020
2	Azot ogólny	mg/l	PB-3/15.1 wyd. 1 z dnia 23.03.2012 r.	5,1 ± 1,6	5,0 ± 1,6	4,9 ± 1,6	14.02.2020
3	Substancje powierzchniowo czynne anionowe	mg/l	PB-3/27.2 wydanie 1 z dnia 23.03.2012	<0,200	<0,200	<0,200	14.02.2020
4	Substancje powierzchniowo czynne kationowe	mg/l	PB-3/27.3 wydanie 1 z dnia 23.03.2012	0,22 ± 0,04	<0,200	<0,200	14.02.2020
5	Substancje powierzchniowo czynne niejonowe	mg/l	PB-3/27.4 wydanie 1 z dnia 23.03.2012	7,4 ± 1,5	6,1 ± 1,2	<0,300	14.02.2020

\*podana niepewność stanowi niepewność rozszerzoną dla współczynnika rozszerzenia k = 2 przy poziomie ufności ok. 95%, zawiera ona niepewność pobierania próbek

Wyniki badań dotyczą tylko badanych próbek i obiektów.

Sprawozdanie z badań nie może być powielane inaczej niż w całości bez pisemnej zgody Kierownika Pracowni

Zleceniodawca ma prawo do złożenia pisemnej reklamacji na adres Pracowni.

Osoby autoryzujące badania w Pracowni: 1 Małgorzata Froń; 2-5 B.Piekielniak

Osoby autoryzujące sprawozdanie:

specjalista  
Małgorzata Froń

specjalista  
Beata Piekielniak

*M. Froń*

*B. Piekielniak*

Zatwierdził:

KIEROWNIK PRACOWNI

Bielsko-Biała dn. 17-02-2020r.

*z up. Beata*

*mgr inż. Beata Piekielniak*

WZROZDANIE

Przegląd kanalizacji wód opadowych i roztopowych zlokalizowanej w ulicy Stolarskiej w Żywcu wykonanej w dniu 25.02.2020 r.

Lp	Nazwa zakładu, adres / przedstawiciel	Rodzaj wykonywanej działalności	Gospodarka wodami opadowymi i roztopowymi	Gospodarka ściekami		Uwagi
				bytowymi	przemysłowymi	
1	Hutchinson Poland Sp. z o.o. Ul. Stolarska 24	Wytwarzanie mieszanek gumowych	Wody wprowadzane do rowu na podstawie pozwolenia wodnoprawnego	Ścieki odprowadzane do sieci kanalizacji miejskiej MPWiK	Ścieki odprowadzane do sieci kanalizacji miejskiej MPWiK	-Wody chłodnicze krążą w układzie zamkniętym. -Wody z mycia posadzek gromadzone w mauzerach i oddawane jako odpad (mycie prowadzone jest codziennie) - Ścieki z mycia posadzek oddawane wraz z innym ściekami do MPWiK. - Kondensat z autoklawu gromadzony w cysternie i wywożony do oczyszczalni chemicznej w Oświęcimiu. Transport wykonuje Sanit-Trans.
2	Hutchinson Poland Sp. z o.o. Ul. Stolarska 24 Zakład Żywiec nr 2	Wytwarzanie mieszanek gumowych	Wody wprowadzane do rowu na podstawie pozwolenia wodnoprawnego	Ścieki odprowadzane do sieci kanalizacji miejskiej MPWiK	Ścieki odprowadzane do sieci kanalizacji miejskiej MPWiK	
3	Skład Opatu Auroland Sp. z o.o. Ul. Stolarska bn	Skład opatu	Najemca nie posiada wiedzy w tym zakresie. W trakcie wizji nie stwierdzono na terenie składu studzienek kanalizacyjnych. Stwierdzono odpływ wód z rynien dachu w niewiadomym kierunku.	Ścieki odprowadzane do sieci kanalizacji miejskiej MPWiK	brak	-Autoland Sp. z o.o. jest najemcą terenu. W trakcie wizji nie ustalono, kto jest właścicielem terenu. - Znajduje się tu wyłącznie skład opatu
4	PPHU Unibet Ul. Stolarska 2	Produkcja betonu towarowego	Wody odprowadzane do kanalizacji miejskiej bez uregulowania formalnoprawnego. Po zakupieniu terenu właściciel nie dokonywał żadnych zmian w sieci	Ścieki odprowadzane do sieci kanalizacji miejskiej MPWiK	brak	- Część wód deszczowych gromadzona w zbiorniku ziemnym i wykorzystywana do produkcji betonu.



			kanalizacji na swoim terenie.			
5	BOLIX S.A. Ul. Stolarska 8	Produkcja materiałów budowlanych	Wody odprowadzane z części zakładu do kanalizacji miejskiej na podstawie umowy z Miastem Żywiec. Podmiot posiada separator ropopochodnych. Podmiot wnosi opłaty.	Ścieki odprowadzane do sieci kanalizacji miejskiej MPWiK	Ścieki odprowadzane do sieci kanalizacji miejskiej MPWiK	Ścieki z mycia urządzeń produkcyjnych wywożone są do oczyszczalni chemicznej w Oświęcimiu.
6	Kar Trans. Betoniarnia Ul. Stolarska 10	Produkcja betonu towarowego.	Brak danych	Brak danych	Brak danych	Brak danych
7	Błachut. Zakład Przetwórstwa Mięsnego Ul. Stolarska 11	Przetwórstwo mięsa	Wody odprowadzane do kanalizacji miejskiej bez uregulowania formalnoprawnego. Po zakupieniu terenu właściciel nie dokonywał żadnych zmian w sieci kanalizacji na swoim terenie.	Ścieki odprowadzane do sieci kanalizacji miejskiej MPWiK	Ścieki odprowadzane do sieci kanalizacji miejskiej MPWiK	brak

*hac*

Przegląd kanalizacji wód opadowych i roztopowych zlokalizowanej w ulicy Łącznej w Żywcu wykonanej w dniu 27.02.2020 r.

Lp	Nazwa zakładu, adres / przedstawiciel	Rodzaj wykonywanej działalności	Gospodarka wodami opadowymi i roztopowymi	Gospodarka ściekami		Uwagi
				bytowymi	przemysłowymi	
1	Ultraeuropa The Gluten Free Bakers Ul. Łączna 20a	Zakład nie działa od listopada 2019 r.	Brak danych	Brak danych	Brak danych	Zakład nie działający – hala pusta. Produkcja została przeniesiona na ul. Stonki 24a.
2	właściciel budynku przy ul. Łącznej 28 w którym znajduje się m.in. sala fitness	Budynek z lokalami pod wynajem	Wody odprowadzane do sieci kanalizacji miejskiej bez uregulowania formalnoprawnego.	Ścieki odprowadzane do sieci kanalizacji miejskiej MPWiK	brak	brak
3	Auto Test Mirosław Gatuszka Ul. Łączna 28 Tel. 33 8619131	Warsztat samochodowy	Wody odprowadzane do sieci kanalizacji miejskiej bez uregulowania formalnoprawnego. Podmiot posiada separator substancji ropopochodnych.	Ścieki odprowadzane do sieci kanalizacji miejskiej MPWiK	brak	Podmiot dzierżawi pomieszczenia od Panów Jerzy Talik oraz Paweł Biegun (właściciel Chem-Rozlew)
4	Elta Polska Ul. Łączna 20		Wody odprowadzane do sieci kanalizacji miejskiej bez uregulowania formalnoprawnego.	Ścieki odprowadzane do sieci kanalizacji miejskiej MPWiK	brak	- Biura firmy zlokalizowane są przy ul. Łącznej 20 w Żywcu. - Podmiot dzierżawi budynek i teren od osoby prywatnej tj. Pana Henryka Pilarza. - W związku ze stwierdzonym w trakcie wizji myciem samochodów dostawczych na nieszczelnym gruncie właściciel podmiotu został pouczony o zakazie mycia pojazdów poza miejscami do tego wyznaczonymi.
5	FHU Carbo Skład Grzegorz Jura tel 601 736 343 Ul. Łączna 28	Skład opatu.	Brak wiedzy	Brak wiedzy	Brak	- Podmiot jest dzierżawcą terenu. Właścicielem jest właściciel Chem-Rozlew.

6	SHU Perfekt Ul. łączna 8a	Skład kruszyw	Brak kanalizacji deszczowej na terenie składu.	Brak kanalizacji sanitarnej na terenie składu. Pracownicy korzystają z toalety w firmie sąsiedniej.	Brak	Brak
7	Budynek prywatny, mieszkalny. Ul. łączna 10b Ekoplus Odnawialne źródła energii	Budynek prywatny	Brak włączenia do kanalizacji miejskiej.	Brak danych	Brak	Brak
8	Ul. łączna 10c	Budynek magazynowy oraz biuro.	Brak danych			
9	Hydro Instal Hurtownia instalacji Wod-Kan Co Gaz Ul. łączna	Hurtownia materiałów instalacyjnych	Brak danych			
10	Gabinet weterynaryjny Ul. łączna 3	Gabinet weterynaryjny.	Brak danych			

*Warto*