

**UCHWAŁA NR LXXXIII/582/2023
RADY MIEJSKIEJ W ŻYWCU**

z dnia 14 grudnia 2023 r.

w sprawie "Strategii Rozwoju Miasta Żywiec na lata 2023- 2030"

Na podstawie art. 10f ust. 1 i 4 oraz art. 10e ustawy z dnia 8 marca 1990 r. o samorządzie gminnym (t.j. Dz. U. z 2023 r. poz. 40 z późn. zm.) oraz art. 6 ust 3 art. 9 pkt 5 ustawy z dnia 6 grudnia 2006 r. o zasadach prowadzenia polityki rozwoju (t.j. Dz. U. z 2023 r. poz. 1259 z późn.zm.)

§ 1.

Przyjmuje się "Strategię Rozwoju Miasta Żywiec na lata 2023-2030 " stanowiącą załącznik do niniejszej uchwały.

§ 2.

Wykonanie uchwały powierza się Burmistrzowi Miasta Żywca.

§ 3.

Uchwała wchodzi w życie z dniem podjęcia.

Wiceprzewodniczący Rady
Miejskiej w Żywcu

Krzysztof Greń

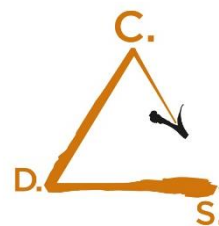
STRATEGIA ROZWOJU MIASTA ŻYWIEC 2023-2030

Iceland Liechtenstein Norway grants

Opracowanie "Strategii Rozwoju Miasta Żywiec 2023-2030" realizowane w ramach projektu pn. „SMART ŻYWIEC – (r)ewolucja”, finansowanego z MF EOG 2014-2021 oraz z budżetu państwa.

Opracowanie:

Centrum Doradztwa Strategicznego,
30 – 103 Kraków ul. Włóczków 22/3,
Tel. (12) 623 77 40, fax (12) 623 77 85,
www.cds.krakow.pl; e-mail: cds@cds.krakow.pl



Spis treści

Wprowadzenie	5
Struktura dokumentu strategii.....	6
Wnioski z diagnozy	7
Wymiar społeczny	8
Wymiar gospodarczy	11
Wymiar przestrzenny.....	12
Misja w modelu Ashridge	17
Cel podstawowy (główna aspiracja rozwoju miasta)	18
Domeny strategicznego rozwoju	19
Domena 1. Rekreacja i turystyka – miasto kulturalne i aktywne	19
Domena 2. Ekologia i porządek – miasto zielone i estetyczne	19
Domena 3. Infrastruktura i usługi społeczne – miasto na każdy wiek.....	20
Domena 4. Biznes i miejsca pracy – miasto skąd można pracować	20
Wartości.....	21
Standardy zachowań	21
Plany działań dla domen: cele strategiczne i kierunki działań.....	22
Domena 1. Rekreacja i turystyka – miasto kulturalne i aktywne	25
Domena 2. Ekologia i porządek – miasto zielone i estetyczne	29
Domena 3. Infrastruktura i usługi społeczne – miasto na każdy wiek.....	33
Domena 4. Biznes i miejsca pracy – miasto skąd można pracować	37
Obszary Strategicznej Interwencji.....	40
OSI określone w Strategii Rozwoju Województwa Śląskiego.....	40
Obszar Strategicznej Interwencji w Mieście Żywiec.....	41
OSI: „Jezioro Żywieckie i Góra Grojec – nieskończone możliwości”	41
Model struktury funkcjonalno-przestrzennej Miasta Żywca	47
Wprowadzenie	47
Uwarunkowania funkcjonalno - przestrzenne i środowiskowe oraz działania przewidziane do realizacji	48
Uwarunkowania środowiskowe – opis aspektów hydrologicznych.....	54
Zalecenia i rekomendacje w zakresie kształtowania i prowadzenia polityki przestrzennej	60
System realizacji strategii	69
Zarządzanie realizacją Strategii.....	69

Podmioty zaangażowane we wdrażanie Strategii	70
Wytyczne do sporządzania dokumentów wykonawczych.....	71
Monitoring i ewaluacja Strategii	73
Domena 1. Rekreacja i turystyka – miasto kulturalne i aktywne	73
Domena 2. Ekologia i porządek – miasto zielone i estetyczne	74
Domena 3. Infrastruktura i usługi społeczne – miasto na każdy wiek.....	75
Domena 4. Biznes i miejsca pracy – miasto skąd można pracować	75
Procedura prowadzenia sprawozdawczości oraz weryfikacji i oceny postępów w realizacji zamierzeń strategicznych	76
Procedura aktualizacji strategii.....	76
Ewaluacja ex-ante.....	77
Zgodność Strategii z dokumentami wyższego rzędu	77
Ramy finansowe i źródła finansowania	78
Spis tabel, rysunków i wykresów	80

Wprowadzenie

Proces opracowania **Strategii Rozwoju Miasta Żywiec na lata 2023-2030** rozpoczęto w kwietniu 2023 r. Ramy prawne dla podjętych działań nadała UCHWAŁA NR LXII/436/2022 RADY MIEJSKIEJ w ŻYWCU z dnia 29 września 2022 r. w sprawie: przystąpienia do sporządzenia Strategii Rozwoju Gminy Żywiec na lata 2023-2030 oraz określenia szczegółowego trybu i harmonogramu opracowania projektu strategii, w tym trybu konsultacji.

Za koordynację prac nad nową strategią rozwoju odpowiedzialny był zespół Centrum Doradztwa Strategicznego s.c. D. Bieńkowska, C. Ulasiński, J. Szymańska, M. Widuch. W procesie strategicznym wykorzystano komplementarne metody analityczne, eksperckie i partycypacyjne.

Pierwszym etapem opracowania strategii rozwoju było przeprowadzenie procesu diagnostycznego obrazującego kondycję Żywca w ujęciu społecznym, gospodarczym i przestrzennym. W analizie danych zastanych wykorzystano podejście dynamiczne i porównawcze. Poza analizą statystyk publicznych wykorzystano także badania wywołane: ankietę z mieszkańcami miasta oraz z uczniami ostatnich klas szkół ponadpodstawowych. Wnioski o charakterze jakościowym zostały natomiast zebrane podczas warsztatów diagnostycznych oraz pogłębionych wywiadów indywidualnych z kluczowymi osobami w mieście odpowiedzialnymi za lokalną politykę rozwoju.

W ramach kolejnego etapu przeprowadzono **cztery warsztaty strategiczne** skupiające przedstawicieli kluczowych podmiotów i instytucji działających na terenie miasta, m.in. przedstawicieli władz samorządowych miasta i powiatu, pracowników Urzędu Miasta, radnych, reprezentantów instytucji publicznych i społecznych, spółek komunalnych oraz przedsiębiorców. W ten sposób pracowano nad misją rozwoju miasta według modelu Ashridge oraz nad siatką celów dla poszczególnych domen rozwoju (analiza SWOT, cele strategiczne, cele operacyjne, proponowane kierunki działań). Jako uzupełnienie warsztatów zastosowano zmodyfikowaną metodę delficką (dodatkowe pytania i zadania kierowane do uczestników warsztatów, bazujące na opracowanym i przesłanym materiale powarsztatowym). Dzięki temu uczestnicy mieli możliwość indywidualnej i odłożonej w czasie analizy, co wspomagało cały proces, a także pozwalało na dopracowanie istotnych zagadnień i kwestii.

Projekt *Strategii Rozwoju Miasta Żywiec na lata 2023-2030* został poddany konsultacjom społecznym a następnie opiniowaniu z Zarządem Województwa Śląskiego.

Strategia Rozwoju Miasta Żywiec na lata 2023-2030 jest efektem wspólnej dyskusji podjętej przez reprezentantów różnych środowisk nad strategicznymi kierunkami rozwoju miasta na najbliższe lata. Przed uczestnikami prac strategicznych postawiono kluczowe pytania o priorytetowe obszary działań, które przyczynią się do rozwoju miasta i podniesienia jakości życia mieszkańców Żywca. Badania społeczne z mieszkańcami oraz młodzieżą, a także warsztaty diagnostyczne i strategiczne zapewniły partycypacyjny aspekt opracowywania dokumentu. Efektem powyższych prac jest dokument, który pozwala porządkować

i komunikować plany rozwojowe Miasta, a jednocześnie stanowi praktyczny instrument zarządzania lokalnym rozwojem.

Przebieg procesu tworzenia Strategii przedstawia poniższy schemat.



Struktura dokumentu strategii

Zawartość Strategii Rozwoju Miasta Żywiec na lata 2023-2030 uwzględnienia wymagania określone w obowiązujących przepisach prawa, w szczególności w:

- ustawie z dnia 8 marca 1990 r. o samorządzie gminnym,
- ustawie z dnia 6 grudnia 2006 r. o zasadach prowadzenia polityki rozwoju,
- ustawie z dnia 27 kwietnia 2001 r. Prawo ochrony środowiska,
- ustawie z dnia 23 lipca 2003 r. o ochronie zabytków i opiece nad zabytkami,
- ustawie z dnia 16 kwietnia 2004 r. o ochronie przyrody,
- ustawie z dnia 3 października 2008 r. o udostępnianiu informacji o środowisku i jego ochronie, udziale społeczeństwa w ochronie środowiska oraz o ocenach oddziaływania na środowisko,
- ustawie z dnia 20 lipca 2017 r. - Prawo wodne;

a jej struktura odpowiada logice procesu strategicznego. W dokumencie można wyróżnić 5 głównych części nawiązujących do przebiegu opracowania strategii.



CZĘŚĆ DIAGNOSTYCZNA

Obejmuje rozdział *Wnioski z diagnozy* zawierający wyciąg z przeprowadzonej diagnozy Miasta Żywiec w ujęciu społecznym, gospodarczym i przestrzennym. Dane z diagnozy zostały uzupełnione o główne wnioski z warsztatów i badań z mieszkańcami, uczniami ostatnich klas szkół ponadpodstawowych oraz spostrzeżenia z wywiadów z kluczowymi osobami w mieście zaangażowanymi w politykę rozwoju.



CZĘŚĆ STRATEGICZNA

W tej części przedstawiono misję rozwoju Miasta Żywiec sporządzoną według 4-elementowego modelu Ashridge, na który składają się: cel podstawowy, domeny strategicznego rozwoju, wartości oraz standardy działań (rozdział *Misja rozwoju miasta*).



CZĘŚĆ OPERACYJNA

Zawiera plany działań dla Miasta Żywiec do 2030 roku, w podziale na cele strategiczne, operacyjne oraz proponowane kierunki działań dla każdej domeny.



CZĘŚĆ PRZESTRZENNA

Pokazuje przestrenny aspekt dokumentu strategii - OSI wojewódzkie i miejskie, strukturę funkcjonalno-przestrzenną miasta oraz wytyczne w zakresie kształtowania przestrzeni w Żywcu (rozdziały: *Obszary strategicznej interwencji*, *Model struktury funkcjonalno-przestrzennej Miasta* oraz *Ustalenia i rekomendacje w zakresie kształtowania i prowadzenia polityki przestrzennej w Mieście*).



CZĘŚĆ WDROŻENIOWA

W ostatniej części opisano najważniejsze kwestie związane z realizacją i monitoringiem wdrożenia strategii, w tym spójność z dokumentami wyższego rzędu oraz wytyczne do sporządzenia dokumentów wykonawczych (rozdziały: *System realizacji strategii* oraz *Ramy i źródła finansowania*).

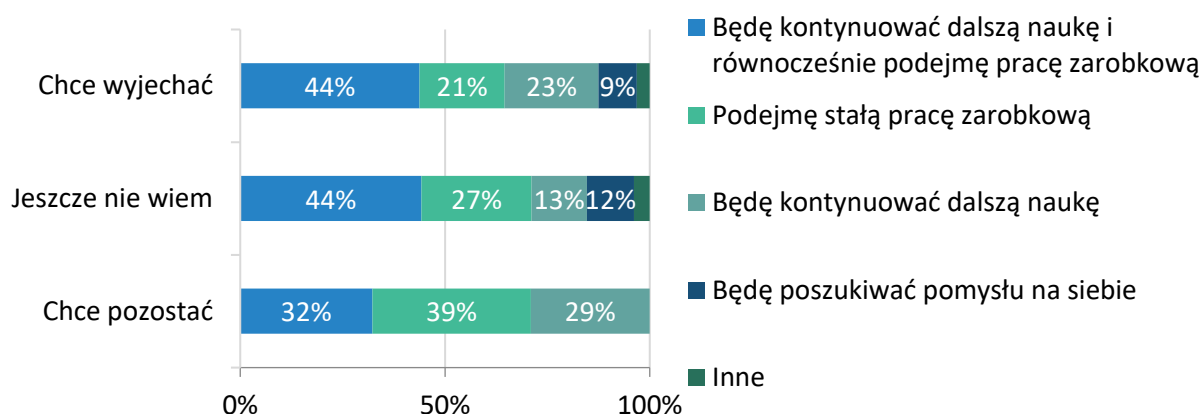
Wnioski z diagnozy

W tym rozdziale przedstawiono syntetyczny wyciąg najważniejszych wniosków z przeprowadzonej diagnozy społeczno-gospodarczej miasta Żywiec, w podziale na trzy części obejmujące zagadnienia społeczne, gospodarcze i przestrzenne. Przedstawione informacje obejmują dane liczbowe, opisy jakościowe, jak również wyniki badań społecznych i spotkań partycypacyjnych zrealizowanych z mieszkańcami miasta i organizacjami/instytucjami działającymi na jego terenie. Analiza danych zastanych została przeprowadzona w oparciu o ogólnodostępne dane (m.in. GUS BDL, OKE, PKW) dla jednostek porównawczych: średnich wartości dla województwa śląskiego, powiatu żywieckiego, miasta Cieszyn, miasta i gminy Wadowice oraz miasta i gminy Myślenice. W ramach prac diagnostycznych przeprowadzono badania ankietowe on-line z mieszkańcami miasta oraz uczniami ostatnich klas żywieckich szkół ponadpodstawowych. Z obu badań opracowano raporty zawierające analizę poszczególnych pytań badawczych.

Wymiar społeczny

- **Niekorzystna sytuacja demograficzna** – wyludnianie się miasta (spadek liczby mieszkańców o 4,81% w latach 2017-2021), ujemny przyrost naturalny – niższy niż wartości dla powiatu żywieckiego i województwa śląskiego (-7,99 w 2021 roku), ujemne saldo migracji (-4,4 w 2021 roku – wyraźnie negatywne trendy na tle jednostek porównawczych).
- W negatywne trendy wpisują się deklaracje badanych uczniów ostatnich klas żywieckich szkół ponadpodstawowych – **większość z nich (54%) ma w planach wyjazd ze swojej miejscowości**, prawie co trzeci badany nie jest jeszcze w stanie określić tej kwestii (29%), a jedynie 17% uczniów chce pozostać w miejscu obecnego zamieszkania. Zjawisko to jest już dostrzegane przez lokalnych liderów oraz uczestników warsztatów diagnostycznych, którzy w swoich wypowiedziach mówią o „mieście emerytów”, „wymieraniu miasta” oraz braku skutecznej polityki mogącej przeciwdziałać ruchom migracyjnym młodego pokolenia.

Wykres 1. Deklaracje uczniów ostatnich klas szkół ponadpodstawowych dotyczące najbliższej przyszłości i miejsca zamieszkania

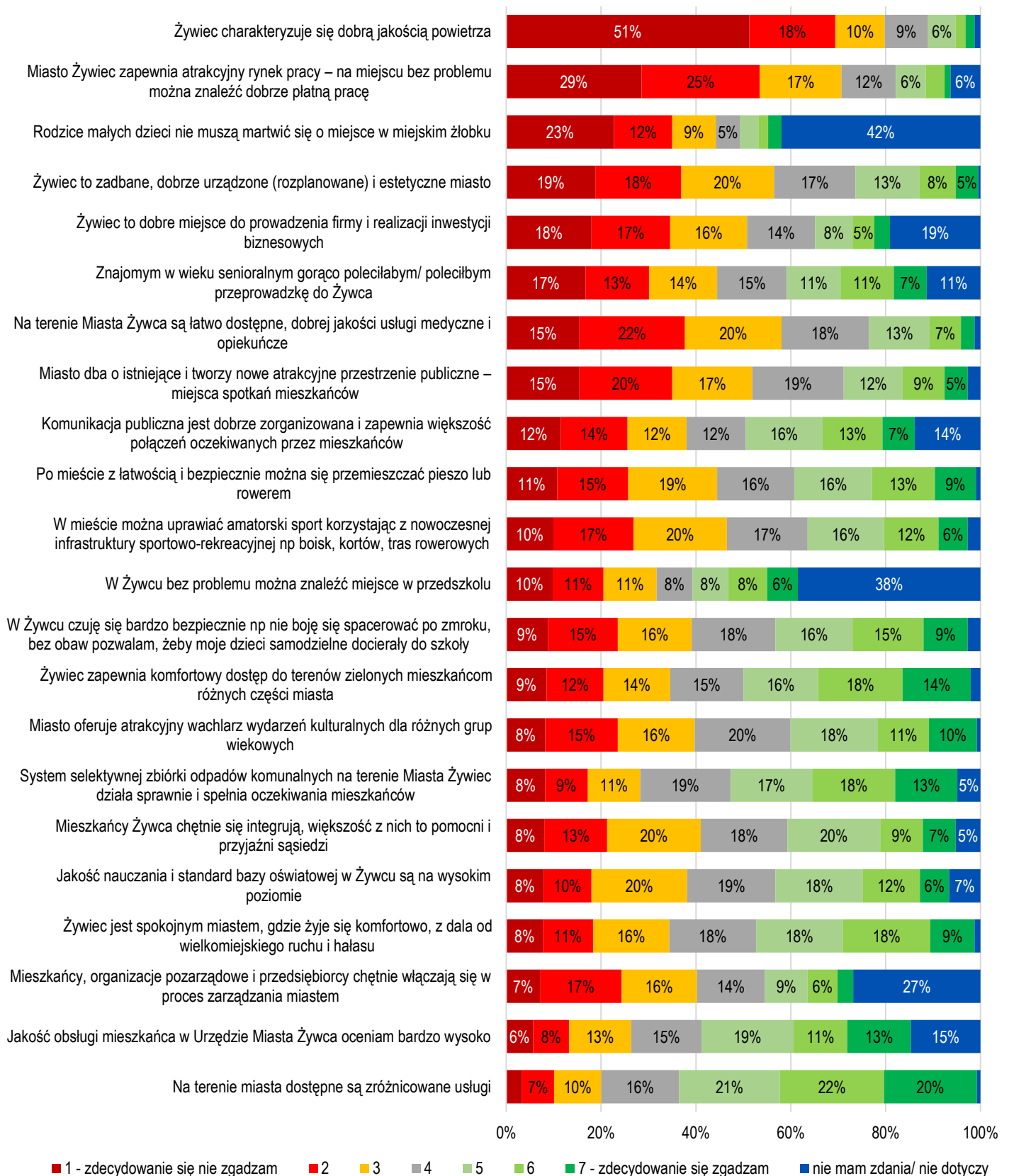


Źródło: opracowanie własne na podstawie badań z uczniami, n=179.

- Starzenie się społeczeństwa – **rosnąca liczba osób w wieku poprodukcyjnym** (wzrost o 5% między rokiem 2012 a 2021) oraz wartość współczynnika obciążenia demograficznego osobami starszymi.
- W porównaniu do innych analizowanych jednostek Miasto Żywiec charakteryzowało się **najniższymi wynikami egzaminów po szkole podstawowej**, jednak w latach 2019-2022 obserwuje się poprawę w egzaminach z matematyki i języka angielskiego.
- Na przestrzeni lat 2017-2021 w Żywcu obserwuje się **wzrost liczby dzieci w przedszkolach i innych formach wychowania przedszkolnego** w przeliczeniu na 1 tys. dzieci w wieku 3-5 lat. W latach 2017-2021 Miasto odnotowuje największą tendencję wzrostową (10%) wśród analizowanych JST. Warto za to zwrócić uwagę na problem opieki żłobkowej, który wśród ogółu ankietowanych mieszkańców nie zyskał zbyt dużego znaczenia (14,0%), natomiast dla grupy wiekowej 26-35, czyli potencjalnych rodziców, jest bardziej dotkliwy (29,5% wskazań).

- W Żywcu w latach 2020-2022 obserwowany jest **wzrost liczby imprez kulturalnych** (35%), których Miejskie Centrum Kultury było organizatorem lub współorganizatorem. Największa dodatnia dynamika zmian występuje w przypadku spektakli kabaretowych i teatralnych – 180%. Wśród organizowanych imprez największy udział w 2022 roku zajmowały koncerty muzyki rozrywkowej oraz wydarzenia charytatywne (26%). **Silna marka wydarzeń kulturalnych** na stałe wpisanych w kalendarz imprez m.in.: Męskie Granie, Tydzień Kultury Beskidzkiej, Festiwal Miasto Zmysłów.
- Aktywne działania integrujące i animujące lokalną społeczność m.in.: Żywiecka Biblioteka Samorządowa, Kino Janosik, Muzeum Miejskie w Żywcu - Stary Zamek, organizacje pozarządowe.
- **Silne poczucie tożsamości lokalnej, kultywowanie i duma z lokalnych tradycji** (Asysta Żywiecka, zespoły np. ZPiT Ziemia Żywiecka), w tym tradycji sportowych (łucznictwo, tenis stołowy, bule, rowery MTB).
- 29,5% respondentów do 35. roku życia uznało **niewystarczającą ofertą spędzania czasu wolnego za istotny problem** do pilnego rozwiązania.
- Młodzież (badani do 25. roku życia), znacznie częściej niż pozostałe grupy wiekowe, wybierała problem dotyczący **obniżonego poczucia bezpieczeństwa**, jako istotny deficyt miasta.
- **Największa dostępność do placówek świadczących usługi podstawowej opieki zdrowotnej** spośród jednostek porównawczych (12,65 przychodzi na 10 tys. mieszkańców), oraz **największa dostępność mieszkańców do aptek** (1878 mieszkańców na jedną aptekę). Pomimo korzystnych statystyk wśród badanych kobiet oraz seniorów dominowało przekonanie o niewystarczającym dostępie do usług medycznych w mieście (38% wskazań, ponad 7 pp. więcej w stosunku do ogółu badanych mieszkańców).
- W Żywcu **zmniejsza się odsetek osób pobierających świadczenia środowiskowej pomocy społecznej**. W latach 2017-2021 Żywiec wykazał największą tendencję spadkową wśród analizowanych jednostek.
- Wysoka aktywność społeczna – frekwencja wyborcza w 2020 roku przekroczyła poziom 65%. Rosnąca aktywność społeczna, integracja mieszkańców i ich większy udział w różnych dziedzinach życia społecznego – wzrost liczby fundacji, stowarzyszeń i organizacji społecznych na 1000 mieszkańców. Jednocześnie w odczuciu mieszkańców miasto jest wciąż za mało otwarte na partycypację wykraczającą poza wąsko zdefiniowane konsultacje społeczne – w szczególności brakuje gotowości do współprojektowania rozwiązań, współdecydowania i współodpowiedzialności za wdrażanie polityk miejskich.
- Miasto Żywiec charakteryzuje się **najwyższym udziałem osób będących członkami kół, klubów lub sekcji seniora i Uniwersytetów Trzeciego Wieku w ogólnej liczbie ludności w wieku 60 lat** w porównaniu do pozostałych jednostek analizy benchmarkingowej.
- We wszystkich jednostkach w latach 2017-2021 obserwuje się spadkową tendencję liczby czytelników bibliotek na 1000 ludności. Miasto Żywiec posiadało najniższe wartości wśród analizowanych jednostek.
- Respondenci ocenili jakość obsługi mieszkańca w Urzędzie Miasta Żywca jako jeden z najbardziej pozytywnych aspektów funkcjonowania miasta (4,43/7).

Wykres 2. Zgodność twierdzeń dotyczących różnych aspektów życia w mieście z odczuciami badanych



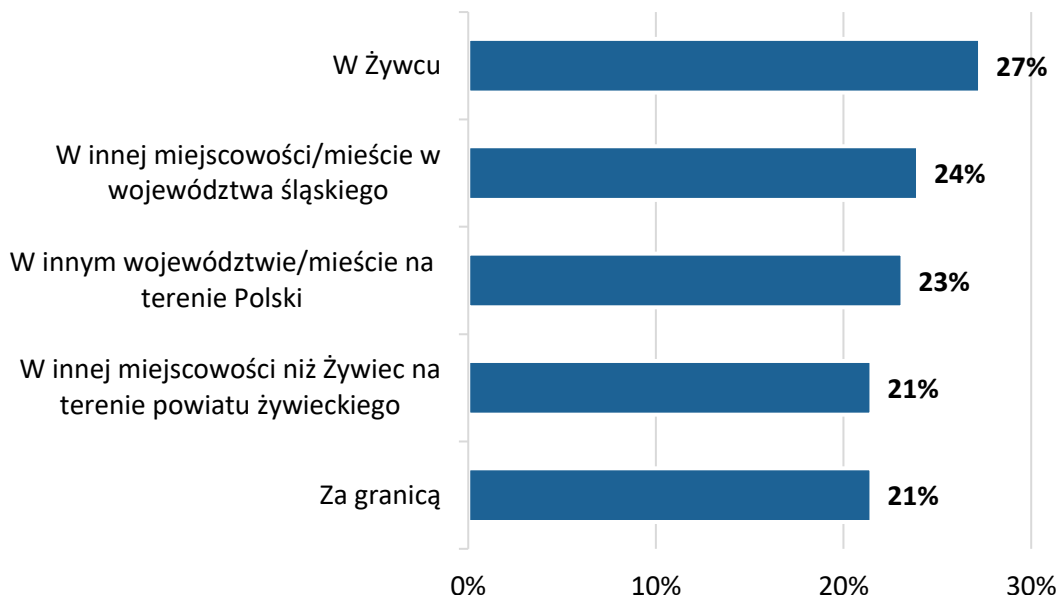
Źródło: opracowanie własne na podstawie badań z mieszkańcami, n=634.

Wymiar gospodarczy

- **Wysoki poziom przedsiębiorczości** – wzrost liczby podmiotów gospodarczych wpisanych do rejestru REGON (o 10,09% w latach 2017-2021), **wzrost liczby podmiotów gospodarczych** na 1000 mieszkańców (o 15,6% w latach 2017-2021), **wzrost liczby osób fizycznych prowadzących działalność gospodarczą** na 1000 mieszkańców (o 20,73% w latach 2017-2021).
- Rosnący potencjał Żywca pod względem innowacyjności – wzrost firm z sekcji M (działalność profesjonalna, naukowa) na 1000 mieszkańców (o 22,46% w latach 2017-2021).
- Drastycznie zmniejszające się dochody Miasta Żywiec z tytułu podatku dochodowego od osób prawnych (CIT) na 1 mieszkańca – spadek o 82,07% w latach 2017-2021.
- Polepszająca się sytuacja na rynku pracy – na przestrzeni lat 2017-2021 **spadła liczba osób bezrobotnych** (-22,42%), długotrwale bezrobotnych (-21,92%) oraz udział zarejestrowanych bezrobotnych w ludności w wieku produkcyjnym (-16,67%).
- Wśród osób bezrobotnych sytuacja kobiet i mężczyzn jest na zbliżonym poziomie (K: 49%, M: 51%, w ujęciu regionalnym różnica wynosi 10 pp. K: 55%, M: 45%). W strukturze bezrobotnych Żywiec wyróżnia **dominacja osób powyżej 50. roku życia** i ich udział stale rośnie (36,02% ogółu bezrobotnych).
- Zanikanie tradycji rzemieślniczych miasta – potrzeba rozwoju rzemiosła cechowego i wykorzystanie go jako jednego z produktów turystycznych miasta.
- **Brak wystarczająco uzbrojonych i dobrze skomunikowanych terenów inwestycyjnych** mogących przyciągnąć zewnętrznych inwestorów (strefa gospodarcza na Zabłociu bez dedykowanego zjazdu z drogi ekspresowej, co powoduje dodatkowe obciążenia komunikacyjne m.in. ul. Leśniana).
- Potencjał turystyczny Żywca wzmacnia **wzrost liczby obiektów gastronomicznych** w przeliczeniu na 1000 mieszkańców (o 18,79% w latach 2017-2021), a z drugiej strony osłabia go **spadek liczby miejsc noclegowych** w przeliczeniu na km² (o 2,30% w latach 2017-2021). Słabość bazy noclegowej jest w opinii lokalnych ekspertów największą barierą w rozwoju turystycznym Żywca, który uniemożliwia wydłużenie pobytu i uczynienie z miasta bazy wypadowej w Beskidy.
- Zamierające dawne ulice handlowe, wiele pustych lokali – potrzeba rewitalizacji i nowego pomysłu uwzględniającego nowe funkcje dla przestrzeni dotychczas zdominowanych przez przemysł m.in. obszar Zabłocia.
- Największy odsetek ankietowanych mieszkańców (63%) uważa, że **Żywiec zapewnia dostęp do zróżnicowanych usług** (np. sklepy, gastronomia, fitness, fryzjer, kosmetyczka, mechanik samochodowy, kancelarie prawne, itp.).
- Ankietowani uczniowie ostatnich klas szkół ponadpodstawowych **nie wierzą, że w Żywcu mają szanse na podjęcie pracy, która spełni ich oczekiwania**. Większość badanych (70%) uważa tę możliwość za *bardzo małą* lub *raczej małą*. Blisko 2/3 nie traktuje Żywca jako miejska, gdzie mieliby szansę podnoszenia swych kompetencji, dalszego kształcenia się i rozwoju (63%).

Jedynie nieco ponad ¼ badanych uczniów po zakończeniu edukacji chce podjąć pracę lub jej szukać w Żywcu.

Wykres 3. Miejsca, gdzie uczniowie chcieliby podjąć pracę



Źródło: opracowanie własne na podstawie badań z uczniami, n=121
(ze względu na możliwość wyboru kilku odpowiedzi, wynik zbiorczy nie sumuje się do 100%).

Wymiar przestrzenny

- Miasto Żywiec cechuje się niskim udziałem powierzchni lasów porównując do innych badanych jednostek oraz niskim udziałem obszarów prawnie chronionych na terenie miasta (8,54%), ale jednocześnie w samym centrum miasta dysponuje niewątpliwą atrakcją przyrodniczą w postaci rozległego **Parku Zamkowego** (największy w stylu angielskiego parku krajobrazowego w Polsce) oraz **rezerwatu leśnego "Grapa"**. Blisko połowa respondentów (48%) zgadza się, że **Żywiec zapewnia komfortowy dostęp do terenów zielonych** mieszkańcom różnych części Miasta.
- **Jezioro Żywieckie jest ogromnym potencjałem i atutem miasta**, ale równocześnie nie jest wystarczająco wykorzystywane do tworzenia atrakcyjnej oferty sportowo-rekreacyjnej dla mieszkańców i turystów. Podobnie wygląda **zagospodarowanie brzegów rzek** przepływających przez miasto wzdłuż których brakuje atrakcji w postaci ciągów pieszo-rowerowych, miejsc do plażowania czy piknikowania, przestrzeni do spotkań i integracji.
- Ukształtowanie terenu sprzyja **aktywnej turystyce**, w tym pieszej i rowerowej, istniejące szlaki spacerowe i rowerowe budują ofertę rekreacyjną dla mieszkańców i gości jednak **wymagają uzupełnienia w infrastrukturę towarzyszącą** (miejsca odpoczynku, wiaty piknikowe, punkty naprawy

rowerów, stojaki itp.) oraz dodatkowe atrakcje jak np. punkty widokowe na Górze Grojec. Ponadto konieczne jest budowanie powiązań pomiędzy istniejącymi odcinkami infrastruktury rowerowej, by zapewnić ciągłość w bezpiecznym dla użytkowników standardzie.

- Wysoki poziom zanieczyszczenia powietrza – wynikający z niekorzystnego położenia geograficznego Miasta w kotlinie nad jeziorem oraz praktyk grzewczych mieszkańców miasta i okolicznych gmin. Porównując z innymi jednostkami analitycznymi w 2021 roku w Żywcu występowały **najwyższe wartości średniego rocznego stężenia pyłów PM₁₀, PM_{2,5} oraz B(a)P**. Dopełnieniem oficjalnych statystyk jest ocena samych mieszkańców: 80% badanych nie zgadza się ze stwierdzeniem, że Żywiec charakteryzuje się dobrą jakością powietrza, a **70% uznaje smog i zanieczyszczenie powietrza za najistotniejszy problem**, którego rozwiązaniem miasto powinno się zająć w pierwszej kolejności (blisko 2/3 wskazań przy wyborze priorytetowych przedsięwzięć). Dane te wskazują na zdecydowaną poprawę świadomości mieszkańców i poparcie do wykorzystania środków gminnych lub pozyskiwania funduszy zewnętrznych na skuteczną walkę o poprawę jakości powietrza.
- **Niski stopień penetracji sieci gazowej** – Żywiec odnotowuje najniższe wartości porównując do innych badanych jednostek. Jednak odsetek korzystających z sieci gazowej na przestrzeni lat zwiększył się i w 2021 roku przewyższał średnią wartość dla powiatu żywieckiego.
- W Żywcu z każdym rokiem **zwiększa się udział osób korzystających z sieci wodociągowej oraz kanalizacyjnej**. Miasto posiada wartości wyższe niż średnie dla powiatu żywieckiego.
- **Najwyższy odsetek ludności korzystającej z oczyszczalni ścieków** (97,8% w 2021 roku).
- **Największy udział odpadów zebranych selektywnie do ogółu odpadów** porównując z innymi jednostkami gminnymi (w 2021 roku – 59,1%, na przestrzeni 5 lat wzrost o ponad 12 pp.). Prawie połowa badanych (48%) przyznaje, że **system selektywnej zbiórki odpadów komunalnych na terenie Miasta działa sprawnie i spełnia oczekiwania mieszkańców**.
- W mieście na przestrzeni ostatnich lat **wzrasta liczba mieszkań oddawanych do użytku**, ale w przeliczeniu na liczbę mieszkańców **wartości te są niższe niż średnie dla powiatu i województwa oraz większości jednostek analitycznych**. Potwierdzają to oceny lokalnych liderów i mieszkańców, którzy wskazują na brak wystarczającej aktywności inwestycyjnej w tym obszarze oraz na potrzebę zwiększenia banku terenów przeznaczonych pod zabudowę wielorodzinną i dofinansowanie lokalnego TBS.
- W związku z sytuacją demograficzną wyzwaniem staje się zabudowa wielokondygnacyjna bez windy – wielu seniorów stanie się tzw. „więźniami 4. piętra” – **znaczne ograniczenie mobilności i aktywności osób starszych lub z trudnościami w poruszaniu**. Ich aktywność życiowa ograniczy się do mieszkania. Coraz bardziej **problematiczne będą stawały się przeszkody architektoniczne w przestrzeniach publicznych oraz budynkach użyteczności publicznej** – ograniczające dostępność dla osób o szczególnych potrzebach.
- Drugie miejsce wśród kwestii problemowych wskazywanych przez badanych mieszkańców zajęły **zły stan techniczny lub braki w infrastrukturze**

samochodowej (41,5% wskazań), niewiele mniej wskazań sugerowało zaniedbania związane ze **zbyt małą ilością ścieżek rowerowych i infrastruktury towarzyszącej** np. stojaków i wiat rowerowych (37,1%).

- Wysoko w rankingu problemów związanych ze sferą przestrzenną znalazły się ponadto – **palenie śmieci przez niektórych mieszkańców** (37,7%), **zaniedbane środowisko naturalne** (np. dzikie wysypiska) i **niektóre przestrzenie publiczne** (tereny zielone, skwery, parki) – 31,5%. W tym kontekście lokalni liderzy i uczestnicy warsztatów wskazywali na chaos reklamowy, niską estetykę przestrzeni publicznych i brudne ulice (przepełnione kosze na śmieci lub ich brak przy głównych ulicach, zniszczone elewacje kamienic, przestarzałą małą architekturę).

Wykres 4. Główne problemy występujące w Żywcu według badanych mieszkańców



Źródło: opracowanie własne na podstawie badań z mieszkańcami, n= 2888
(ze względu na możliwość wyboru kilku odpowiedzi, wynik zbiorczy nie sumuje się do 100%).

Wykres 5. Priorytety rozwojowe na najbliższe 7 lat dla miasta Żywiec



Źródło: opracowanie własne na podstawie badań z mieszkańcami, n= 2826
(ze względu na możliwość wyboru kilku odpowiedzi, wynik zbiorczy nie sumuje się do 100%).

Misja w modelu Ashridge

Planując działania strategiczne służące szeroko rozumianemu rozwojowi danej instytucji, organizacji czy jednostki samorządu terytorialnego ważne jest, aby na początku prac odpowiedzieć na podstawowe pytania: *Po co to robimy? Co chcemy osiągnąć? Jaka jest nasza podstawowa działalność? W oparciu o jakie wartości ją prowadzimy?* Pytania te odnoszą się zarówno do firm, instytucji publicznych, jak i organizacji pozarządowych czy jednostek samorządu terytorialnego zastanawiających się nad swoim dalszym rozwojem. Odpowiedzi na powyższe pytania stanowią opis misji organizacji lub precyzyjniej – poczucie misji (ang. *sense of mission*). Tak sformułowana misja odróżnia się od deklaracji misji, która stanowi wyłącznie jednozdaniowy (maksymalnie kilkuzdaniowy), zapis o charakterze promocyjnym lub reklamowym. Rozróżnienie to zostało wprowadzone w połowie lat dziewięćdziesiątych przez A. Campbell'a z Ashridge Strategic Center i właśnie ten model misji przyjęto jako bazę w początkowych pracach nad określeniem kierunków rozwojowych dla Miasta Żywiec. Wypracowanie misji według tego modelu daje z jednej strony jasne i precyzyjne wskazania co do wyboru kluczowych obszarów strategicznych i kierunków rozwoju, z drugiej – stanowi bardzo ważny czynnik wspólnotowy i motywacyjny dla przedstawicieli samorządu, ale i mieszkańców miasta.



Misja według modelu Ashridge opiera się na czterech elementach:

- **celu podstawowym** – określonej głównej aspiracji rozwojowej, zasadniczej odpowiedzi na pytania „*jakiego miasta chcemy?*”, „*jaki jest nasz najważniejszy cel?*”;
- **domenach strategicznego rozwoju/obszarach działalności** – wskazaniu podstawowych obszarów rozwoju miasta, odpowiedzi na pytania „*w jakich kierunkach chcemy się rozwijać?*”, „*jakie tematy mają dla nas znaczenie?*”;
- **wartościach** – zdefiniowaniu wyznawanych zasad i wartości, precyzyjne wskazanie tego, w co wierzymy, co jest dla nas ważne;
- **standardach zachowań organizacyjnych** – określonych procedurach, schematach zachowań organizacyjnych i zasad komunikacji/organizacji działań pozwalających na efektywne i kompleksowe zrealizowanie zamierzeń strategicznych.

Cel podstawowy (główna aspiracja rozwoju miasta)

Żywiec w 2030 roku to miasto **pełne zieleni** i powiązane z największymi atrakcjami dziedzictwa przyrodniczego w bezpośrednim sąsiedztwie oraz wykorzystujące **potencjał turystyczny i rekreacyjny** Jeziora Żywieckiego, rzek Koszarawy i Soły, pasma wzgórz Grojec czy rezerwatu "Grapa". Żywiec staje się centrum weekendowych wyjazdów i dobrą bazą wypadową do turystyki w Beskidach.

Miasto, gdzie można **oddychać świeżym i czystym powietrzem**. Wolne od smogu i **zanieczyszczeń**, które w partnerskiej współpracy z sąsiednimi gminami są skutecznie eliminowane. Żywiec wyróżnia **porządek i troska o estetykę** w coraz bardziej **dostępnych przestrzeniach publicznych**.

Miasto zapewnia szereg atrakcji i wydarzeń, które uzupełniają i wzbogacają jego **kulturowe dziedzictwo** (tradycje Habsburgów, wielokulturowość, folklor Żywiecczyzny) oraz oferuje **różnorodną rozrywkę i rekreację** dla mieszkańców i turystów. Oferta i infrastruktura czasu wolnego są dostępne w **różnych częściach miasta**, oraz dostosowane do potrzeb i oczekiwań **różnych grup wiekowych**.

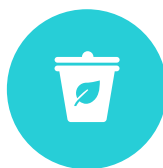
Żywiec jest miastem **otwartym**, które aktywnie zaprasza i włącza mieszkańców w **procesy decyzyjne** oraz wzmacnia poczucie ich **współodpowiedzialności** za rozwój miasta. Kształtuje i wspiera **postawy obywatelskie, ekologiczne i przedsiębiorcze**. Zapewnia dobrą infrastrukturę społeczną oraz korzystne warunki do prowadzenia biznesu, co w powiązaniu ze sprawną komunikacją z miastami regionu, czyni Żywiec **atrakcyjnym miejscem do pracy**, także tej wykonywanej zdalnie (pozwala cieszyć się pięknem przyrody i atutami miasta *slow city*¹ a równocześnie realizować ambicje zawodowe mieszkańców).

¹ Chodzi o ograniczenie przytłaczających zjawisk takich jak hałas, pośpiech, masowość przekazu i promowanie takiego podejścia do życia, które mieści się w hasłach: cicho, wolno, spokojnie, mniej, dokładniej, lepiej.

Domeny strategicznego rozwoju



Domena 1. Rekreacja i turystyka – miasto kulturalne i aktywne



Domena 2. Ekologia i porządek – miasto zielone i estetyczne



Domena 3. Infrastruktura i usługi społeczne – miasto na każdy wiek



Domena 4. Biznes i miejsca pracy – miasto skąd można pracować

Domena 1. Rekreacja i turystyka – miasto kulturalne i aktywne

Domena koncentruje się na kreowaniu nowych i rozwijaniu istniejących produktów turystycznych oraz oferty czasu wolnego dla mieszkańców i gości. Zakłada rozwój turystyczny w oparciu o niewątpliwe potencjały przyrodnicze Miasta, jakimi są Jezioro Żywieckie, przepływające przez miasto rzeki oraz beskidzkie, górskie położenie. Dodatkowo w ramach domeny uwzględnia się dziedzictwo kulturalne i historyczne miasta, jego promocję i popularyzację także w nowoczesnym wydaniu. Zasadniczym wyzwaniem jakie stoi przed tym obszarem strategicznym jest uczynienie z Żywca centrum weekendowej turystyki i stworzenie warunków do powstawania nowej oferty noclegowej, gastronomicznej i czasu wolnego.

Zakres domeny:

- nowe produkty turystyczne – sieciowanie i pakietowanie usług zatrzymujących turystę w mieście na dłużej;
- większe wykorzystanie potencjału przyrodniczego i kulturalnego miasta;
- tworzenie warunków dla inwestorów z branży turystycznej;
- aktywna turystyka i rekreacja;
- atrakcyjna oferta i wydarzenia sportowe;
- wykorzystywanie i promowanie dziedzictwa lokalnego miasta;
- budowanie kulturalnej marki Żywca – imprezy, wydarzenia, instytucje.

Domena 2. Ekologia i porządek – miasto zielone i estetyczne

Druga domena jest odpowiedzią na elementy najczęściej kontestowane przez mieszkańców i uczestników procesu strategicznego: złą jakość powietrza i niską ocenę jakości przestrzeni publicznych. Dlatego też podejmuje ona wątki zmierzające do minimalizacji negatywnego oddziaływania smogu, zwiększenia udziału odnawialnych źródeł energii oraz produkcji energii i ciepła z wykorzystaniem technologii bardziej przyjaznych środowisku. Efektywne działania zmierzające do poprawy jakości powietrza ze względu na uwarunkowania geograficzne wymagają ścisłej współpracy sąsiednich JST, ale także zaangażowania ze strony biznesu,

wspólnot mieszkaniowych czy samych mieszkańców. Stąd duży nacisk na budowanie partnerskich relacji i kształtowanie świadomości ekologicznej. W ramach domeny ujęto ponadto kwestie kształtowania ładu przestrzennego, dostępu do terenów zielonych i estetyki przestrzeni publicznych.

Zakres domeny:

- Działania na rzecz poprawy jakości powietrza - współpraca z sąsiednimi JST;
- Adaptacja do zmian klimatu – zielona i błękitna infrastruktura;
- Działania edukacyjne i promocyjne adresowane do różnych grup wiekowych;
- Zieleń miejska;
- Porządek i czystość w mieście;
- Walka z chaosem reklamowym;
- Układ komunikacyjny.

Domena 3. Infrastruktura i usługi społeczne – miasto na każdy wiek

Domena ta opiera się na kilku filarach wpisujących się we współczesne trendy polityk publicznych. Pierwszy z nich dotyczy kształtowania nowoczesnych usług społecznych wykorzystujących kooperację różnych podmiotów i indywidualizację wsparcia. Drugi stawia na wysoką jakość usług edukacyjnych, które mają dążyć do wyrównania poziomu nauczania i zwiększenia szans edukacyjnych dzieci i młodzieży. Domena kładzie mocny nacisk na kształtowanie polityk w odniesieniu do grup istotnych z punktu widzenia przyszłości miasta, przede wszystkim seniorów (nieuchronne procesy związane ze starzeniem się społeczeństwa i wzrostem udziału tej grupy wiekowej w populacji miasta), osób młodych (grupy, której interesy nie były dotychczas w sposób wystarczający reprezentowane i realizowane, i na utrzymaniu której miastu powinno szczególnie zależeć by powstrzymać negatywne trendy migracyjne) oraz osób o szczególnych potrzebach (w szczególności osób z niepełnosprawnościami, kobiet w ciąży czy osób z małymi dziećmi).

Zakres domeny:

- Usługi społeczne;
- Opieka żłobkowa, przedszkolna i edukacja;
- Polityka senioralna i młodzieżowa;
- Dostępność dla osób o szczególnych potrzebach;
- Partycypacja społeczna;
- Zarządzanie usługami publicznymi i miastem (smart city);

Domena 4. Biznes i miejsca pracy – miasto skąd można pracować

Ostatnia domena zogniskowana jest wokół tematu przedsiębiorczości i kreowania atrakcyjnego rynku pracy, przyciągającego absolwentów i zatrzymującego mieszkańców na miejscu. W jej ramach uwzględniono aktywną politykę

mieszkaniową, która pozwoli na realizację aspiracji życiowych w mieście przy wykorzystaniu trendów związanych z popularnością pracy zdalnej czy hybrydowej.

Zakres domeny:

- Warunki i infrastruktura niezbędne do pozyskiwania inwestorów i rozwijania działalności gospodarczej;
- Tereny pod budownictwo mieszkaniowe i inwestycje w lokale komunalne;
- Lokalna przedsiębiorczość i usługi dostępne dla mieszkańców i turystów;
- Kultywowanie i promocja tradycji rzemieślniczych;
- Rewitalizacja gospodarcza i społeczna terenów przemysłowych i ulic tracących dotychczasowe funkcje.

Wartości

Propozycja zapisu wartości ważnych dla mieszkańców Miasta Żywiec:

1. Tradycja, wiara, tożsamość lokalna i kultura żywiecka.
2. **Współpraca i aktywność** – poszukiwanie rozwiązań, wola współdziałania, poszukiwanie dialogu i porozumienia, chęć pomagania.
3. **Otwartość** (życzliwość i szacunek dla różnorodności, gotowość do wchodzenia w nowe doświadczenia – rozwój).
4. **Natura** – troska o dziedzictwo przyrodnicze, krajobraz, jakość i czystość powietrza i wody, warunki dla zdrowego, naturalnego i bezpiecznego rozwoju.

Standardy zachowań

Propozycja zapisu standardów zachowań w Mieście Żywiec:

1. Miasto prowadzi działania na wszystkich szczeblach tzw. „drabiny partycypacji”, poczynając od skutecznego, transparentnego i celowanego informowania, poprzez otwartą komunikację z mieszkańcami, po włączanie mieszkańców w procesy decyzyjne poprzez konsultacje i przekazywanie im współodpowiedzialności za niektóre zadania/projekty miejskie (zlecanie zadań publicznych).
2. Miasto regularnie **sonduje i bada nastroje mieszkańców**, weryfikuje ich oczekiwania i zbiera potrzeby.
3. **Miasto jest otwarte na innowacje** – śledzi trendy i testuje nowe rozwiązania w różnych obszarach polityk miejskich i zarządczych. Wspiera **przedsięwzięcia prorozwojowe i edukację przez całe życie** (formalną i nieformalną np. wizyty studyjne, wymianę uczniów, upowszechnianie dobrych praktyk).
4. Miasto prowadzi działania i realizuje **projekty partnerskie** (z innymi JST i międzysektorowe), **sieciuje współpracę**, wymienia doświadczenia i dzieli się nimi.
5. Miasto **działa projektowo** – aktywnie poszukuje zewnętrznych źródeł finansowania.

Plany działań dla domen: cele strategiczne i kierunki działań

W ramach rozdziału przedstawiono plany działań dla każdej z czterech domen strategicznego rozwoju wytyczonych dla miasta Żywiec.

Plan działania dla domeny obejmuje trzy zasadnicze poziomy:

1. poziom celów strategicznych (zwanych inaczej celami kierunkowymi, odpowiadający na pytanie: po co to robimy?);
2. poziom celów operacyjnych (wskazujących na sposoby realizacji – odpowiadający na pytanie: jak to robimy?);
3. poziom kierunków działań (odpowiadający na pytanie: co robimy? poziom zadaniowy).

W ramach poziomu kierunków działań ujęto propozycje przedsięwzięć, które miasto planuje zrealizować w okresie obowiązywania niniejszej strategii, czyli do 2030 r. Wdrożenie części spośród wskazanych działań zależne jest od czynników zewnętrznych, takich jak m.in. dostępność funduszy czy decyzje JST wyższego szczebla.

Domena 1. Rekreacja i turystyka – miasto kulturalne i aktywne	Cel strategiczny 1.1. Jezioro Żywieckie wraz z brzegami Soły i Koszarawy – zintegrowane centrum sportu i rekreacji.	Cel operacyjny 1.1.1. Rozwój infrastruktury sportowo – rekreacyjnej wokół Jeziora Żywieckiego oraz brzegów rzek.
		Cel operacyjny 1.1.2. Kreowanie oferty rekreacyjno-turystycznej w przestrzeni Jeziora Żywieckiego.
		Cel operacyjny 1.1.3. Kreowanie warunków sprzyjających rozwojowi biznesu rekreacyjno – turystycznego (gastronomia, oferta sportowo – rekreacyjna, itp.) skoncentrowanego wokół Jeziora Żywieckiego.
	Cel strategiczny 1.2. Góra Grojec i Rezerwat „Grapa” – przyroda w zasięgu spaceru.	Cel operacyjny 1.2.1. Rozwój infrastruktury rekreacyjno – edukacyjnej w obrębie Góry Grojec i rezerwatu "Grapa" – zwiększenie dostępności i atrakcyjności wartościowych przyrodniczo i krajobrazowo przestrzeni miejskich.
		Cel operacyjny 1.2.2. Promocja walorów przyrodniczych Góry Grojec i rezerwatu "Grapa".
	Cel strategiczny 1.3. Rowerowy Żywiec.	Cel operacyjny 1.3.1. Rozbudowa infrastruktury rowerowej na terenie miasta Żywca.
		Cel operacyjny 1.3.2. Kreowanie wydarzeń sportowo – rekreacyjnych bazujących na popularyzacji aktywności rowerowej.
	Cel strategiczny 1.4. Rozwój oferty kulturalnej.	Cel operacyjny 1.4.1. Rozwój produktów turystycznych Żywca w oparciu o lokalne walory kulturowe, tradycje i folklor na terenie miasta Żywca.
		Cel operacyjny 1.4.2. Rozwój oferty kulturalnej atrakcyjnej dla różnych grup wiekowych.

Domena 2. Ekologia i porządek – miasto zielone i estetyczne	Cel strategiczny 2.1. Zintegrowane i partnerskie działania na rzecz poprawy jakości powietrza i adaptacji do zmian klimatu.	Cel operacyjny 2.1.1. Budowanie koalicji i partnerskich działań z sąsiednimi JST w celu spójnych i skutecznych działań antysmogowych.
		Cel operacyjny 2.1.2. Miasto samowystarczalne energetycznie.
		Cel operacyjny 2.1.3. Wdrażanie rozwiązań adaptacyjnych do zmian klimatu.
		Cel operacyjny 2.1.4. Kształtowanie postaw proekologicznych i obywatelskiej odpowiedzialności za stan i jakość środowiska naturalnego.
	Cel strategiczny 2.2. Dobrze zaplanowane i uporządkowane miasto.	Cel operacyjny 2.2.1. Poprawa estetyki przestrzeni publicznych.
		Cel operacyjny 2.2.2. Zwiększenie dostępu i atrakcyjności terenów zielonych.
		Cel operacyjny 2.2.3. Efektywny układ komunikacyjny.
Domena 3. Infrastruktura i usługi społeczne – miasto na każdy wiek	Cel strategiczny 3.1. Wysoka jakość usług publicznych.	Cel operacyjny 3.1.1. Nowoczesny urząd – miasto smart city.
		Cel operacyjny 3.1.2. Kooperacyjny model zarządzania usługami społecznymi.
		Cel operacyjny 3.1.3. Wysoka jakość edukacji szkolnej oraz opieki nad małymi dziećmi.
	Cel strategiczny 3.2. Polityka na rzecz młodzieży.	Cel operacyjny 3.2.1. Kreowanie przestrzeni miejskiej odpowiadającej na potrzeby młodych mieszkańców miasta.
		Cel operacyjny 3.2.2. Włączanie młodych osób w inicjatywy miejskie.
	Cel strategiczny 3.3. Polityka senioralna.	Cel operacyjny 3.3.1. Włączanie seniorów w życie miasta.
		Cel operacyjny 3.3.2. Rozwój oferty usług opiekuńczych i pielęgnacyjnych dla seniorów.

Domena 4. Biznes i miejsca pracy – miasto skąd można pracować	Cel strategiczny 3.4. Żywiec miastem dostępnym dla osób ze szczególnymi potrzebami.	Cel operacyjny 3.4.1. Dostępna przestrzeń publiczna.
		Cel operacyjny 3.4.2. Dostępna infrastruktura społeczna i dostosowana oferta dla osób o szczególnych potrzebach.
	Cel strategiczny 4.1. Rewitalizacja gospodarcza terenów przemysłowych i ulic tracących dotychczasowe funkcje.	Cel operacyjny 4.1.1. Nowe życie ulic tracących dotychczasowe funkcje.
		Cel operacyjny 4.1.2. Zabłocie – gospodarcze serce miasta (przestrzeń do lokowania/rozwoju biznesu).
	Cel strategiczny 4.2. Atrakcyjne warunki do życia i pracy – praca w Żywcu i z Żywca.	Cel operacyjny 4.2.1. Polityka mieszkaniowa nastawiona na zatrzymanie młodych mieszkańców i zachęty do powrotu dla absolwentów.
		Cel operacyjny 4.2.2. Odpowiednia infrastruktura okołobiznesowa, aktywna promocja i pozyskiwanie inwestorów.
		Cel operacyjny 4.2.3. Wykorzystywanie lokalnego dziedzictwa do rozwoju działalności biznesowej.

Domena 1. Rekreacja i turystyka – miasto kulturalne i aktywne

Cel strategiczny:

Jezioro Żywieckie wraz z brzegami Soły i Koszarawy – zintegrowane centrum sportu i rekreacji.

Cel operacyjny:

Rozwój infrastruktury sportowo – rekreacyjnej wokół Jeziora Żywieckiego oraz brzegów rzek.

Proponowane kierunki działań:

- Rozbudowa ścieżki pieszo – rowerowej wokół Jeziora Żywieckiego poza obszarami chronionymi. (Zadanie do realizacji we współpracy z gminami sąsiednimi);

- System monitoringu i oświetlenie ścieżki pieszo – rowerowej wraz z obiektem służącym monitoringowi bezpieczeństwa osób korzystających z infrastruktury nad Jeziorem Żywieckim – poprawa bezpieczeństwa użytkowników;
- Tworzenie przestrzeni rekreacyjnych dedykowanych różnym grupom odbiorców: plac zabaw dla dzieci, miejsce do uprawiania kalisteniki (street workout), plaża miejska (rozbudowa);
- Aranżacja miejsc odpoczynku, spotkań (mała infrastruktura) w sąsiedztwie rzek Soła i Koszarawa i potoku Leśnianka.
- Marina Żywiecka - miejsce postojowe wraz z infrastrukturą towarzyszącą obsługującą transport wodny - możliwe lokalizacje i dopuszczalna infrastruktura zgodna z Miejscowymi Planami Zagospodarowania Przestrzennego;
- Budowa wodnego centrum rekreacji w Żywcu - krytej pływalni wraz z nowoczesną infrastrukturą do rekreacji wodnej;
- Budowa oraz wyposażenie pola campingowego i biwakowego – przestrzeń dla namiotów, kamperów, przyczep campingowych (zaplecze sanitarno – bytowe, parking, mała architektura, infrastruktura rekreacyjna – z zaopatrzeniem w energię bazującą na OZE - lokalizacje i dopuszczalna infrastruktura zgodna z Miejscowymi Planami Zagospodarowania Przestrzennego poza obszarami chronionymi).

Cel operacyjny:

Kreowanie oferty rekreacyjno-turystycznej w przestrzeni Jeziora Żywieckiego.

Proponowane kierunki działań:

- Otwarte zawody „o Puchar Burmistrza Miasta Żywca” – konkurencje w sportach wodnych (m.in. SUP) czy piłce plażowej;
- Noc Kupały nad Jeziorem Żywieckim;
- Wspieranie wydarzeń/imprez realizowanych wokół Jeziora Żywieckiego – działania we współpracy z lokalnym biznesem oraz sąsiednimi gminami;
- Cykl letnich warsztatów dot. bezpiecznego wypoczynku nad wodą realizowanych przez WOPR i WPR.

Cel operacyjny:

Kreowanie warunków sprzyjających rozwojowi biznesu rekreacyjno - turystycznego (gastronomia, oferta sportowo – rekreacyjna, itp.) skoncentrowanego wokół Jeziora Żywieckiego.

Proponowane kierunki działań:

- Wyznaczenie w MPZP miejsc dedykowanych usługom lokalizowanym w bezpośrednim i bliskim sąsiedztwie Jeziora Żywieckiego;
- Przygotowanie i promocja oferty inwestycyjnej miasta skoncentrowanej na rozwoju funkcji hotelowo – gastronomicznych oraz sportowo – rekreacyjnych wokół Jeziora Żywieckiego zgodnie z Miejscowymi Planami Zagospodarowania Przestrzennego;

Cel strategiczny:

Góra Grojec i Rezerwat "Grapa" – przyroda w zasięgu spaceru.

Cel operacyjny:

Rozwój infrastruktury rekreacyjno - edukacyjnej w obrębie Góry Grojec i rezerwatu "Grapa" – zwiększenie dostępności i atrakcyjności wartościowych przyrodniczo, sportowo i krajobrazowo przestrzeni miejskich.

Proponowane kierunki działań:

- Realizacja punktu widokowego na Średnim Grojcu wraz ze ścieżką przyrodniczo – edukacyjną;
- Miejsca spotkań sąsiedzkich – aranżacja przestrzeni/mała architektura;
- Wytyczenie ścieżki typu enduro / singletracks (rowery) – poza obszarami chronionymi;
- Zwiększenie dostępności rezerwatu "Grapa" – stopniowe przywracanie do stanu naturalnego wraz z działaniami informacyjno-edukacyjnymi realizowanymi na terenie rezerwatu.

Cel operacyjny:

Promocja walorów przyrodniczych Góry Grojec i rezerwatu "Grapa".

Proponowane kierunki działań:

- Kampania informacyjna o walorach przyrodniczo – rekreacyjnych Góry Grojec i Rezerwatu "Grapa". W ramach: cykl spacerów przyrodniczych, publikacja dla najmłodszych, itp.;
- Oferta wydarzeń o tematyce ekologicznej realizowana na obszarze Góry Grojec i Rezerwatu "Grapa".

Cel strategiczny:

Rowerowy Żywiec.

Cel operacyjny:

Rozbudowa infrastruktury rowerowej na terenie miasta Żywca.

Proponowane kierunki działań:

- Budowa tras rowerowych (pieszo – rowerowych) wyprowadzających ruch pieszy i rowerowy poza główne ciągi komunikacyjne miasta o wąskiej przepustowości (m.in.: Rynek – do ścieżki rowerowej nad Jez. Żywieckim, Rynek – Sporysz, Rynek – Zabłocie, Rynek – Moszczanica, Oczków, Rędzina. Kładka pieszo-rowerowa na rzece Leśnianka – Radziechowy Wieprz (teren Katowickiej Specjalnej Strefy Ekonomicznej);
- Powiązanie ścieżkami rowerowymi terenów osiedli mieszkaniowych z głównymi punktami komunikacyjnymi;
- Współdziałanie w ramach realizacji regionalnych tras rowerowych: Trasa nr 17 Radziechowy – Wieprz – Żywiec – Łodygowice; 611 Velo Soła; 615 Żywiec – Świnna – Jeleśnia; Żywiec – Lipowa – Dolina Zimnika;
- Budowa tras do uprawiania sportów cross rowerowych;

- Rozwój infrastruktury towarzyszącej – wiaty, stojaki, punkty napraw, itp.

Cel operacyjny:

Kreowanie wydarzeń sportowo – rekreacyjnych bazujących na popularyzacji aktywności rowerowej.

Proponowane kierunki działań:

- Rowerem wokół Jeziora Żywieckiego – coroczna impreza sportowo – rekreacyjna;
- Zawody i pokazy sportowe np.: Triathlon, Cross rowerowy z Góry Grojec, akrobacje rowerowe itp.
- Współpraca z organizatorami wyścigów kolarskich celem włączenie żywieckich tras w zawody.

Cel strategiczny:

Rozwój oferty kulturalnej.

Cel operacyjny:

Rozwój produktów turystycznych Żywca w oparciu o lokalne walory kulturowe, tradycje i folklor na terenie miasta Żywca.

Proponowane kierunki działań:

- Rozwijanie dotychczasowej oferty kulturalnej w oparciu o wydarzenia o ugruntowanej marce m.in. Oscypek Fest, Dni Żywca, Żywieckie Suwakowanie, Tydzień Kultury Beskidzkiej, Żywiec miasto zmySŁÓW, 4 strony Folku, Festiwal Filmów Górskich „Adrenalinium”, Festiwal Kultur itp.
- Wykreowanie ponadlokalnego produktu turystycznego na bazie infrastruktury kulturalnej w Żywcu – Kocurowie (generalny remont budynku klubu na cele kulturalne, organizacja cyklu plenerów malarskich na terenie Miasta Żywca);
- Kreowanie wydarzeń kulturalnych w przestrzeni parkowej i okolicy Zamku;
- Potańcówki, koncerty, wydarzenia, stand-up, kino plenerowe – cykl wydarzeń na Rynku;
- Stworzenie i wdrożenie koncepcji nowego cyklicznego wydarzenia festiwalowego realizowanego we współpracy ponadnarodowej;
- Przearanżowanie wystawy stałej w Muzeum Żywieckim (Zamek) – wprowadzenie idei muzeum narracyjnego z elementami interaktywnymi.
- Rozwijanie turystyki i oferty industrialnej w oparciu o tradycje browarnicze i Muzeum Browaru.
- Podjęcie działań na rzecz upamiętnienia na Zabłociu historii, tradycji i dziedzictwa żydowskiej społeczności Żywca.

Cel operacyjny:

Rozwój oferty kulturalnej atrakcyjnej dla różnych grup wiekowych.

Proponowane kierunki działań:

- Street Art – nowe murale: żywiecka aleja gwiazd (m.in. Maria Habsburg) itp.;
- Organizacja cyklicznych wydarzeń kulturalnych na mniejszą skalę we wszystkich dzielnicach Żywca;
- Stworzenie warunków i przestrzeni do prezentacji i rozwoju aktywności artystycznej młodzieży i młodych dorosłych;
- Poszerzenie oferty adresowanej do mieszkańców miasta prezentowanej przez Miejskie Centrum Kultury, Bibliotekę oraz Zamek, o formy wpisujące się w aktualne trendy i potrzeby zgłaszane przez mieszkańców.

Domena 2. Ekologia i porządek – miasto zielone i estetyczne

Cel strategiczny:

Zintegrowane i partnerskie działania na rzecz poprawy jakości powietrza i adaptacji do zmian klimatu.

Cel operacyjny:

Budowanie koalicji i partnerskich działań z sąsiednimi JST w celu spójnych i skutecznych działań antysmogowych.

Proponowane kierunki działań:

- Lobbing i współpraca z gminami sąsiednimi w celu wypracowania rozwiązań ograniczających niską emisję w sposób szybszy i efektywniejszy niż zakłada to wojewódzka uchwała antysmogowa;
- Wypracowanie wspólnego systemu kontroli i kreowanie działań w obszarze zwalczania niskiej emisji;
- Wspólne działania JST w celu uruchomienia programu „Słoneczna Żywiecczyzna 2”;
- Stworzenie spółdzielni energetycznej w Żywcu.

Cel operacyjny:

Miasto samowystarczalne energetycznie.

Proponowane kierunki działań:

- Realizacja założeń „Antysmogowej mapy drogowej. Czysta energia poprzez czyste ciepło. Żywiec 2030”;
- Intensyfikacja działań związanych z wymianą kotłów² połączona ze stworzeniem atrakcyjnej dla odbiorcy indywidualnego oferty pomocowej (w tym organizacyjnej/proceduralnej i finansowej);
- Szeroka promocja i dystrybucja informacji o miejskich i zewnętrznych źródłach finansowania lub formach wsparcia dla wymiany źródeł ogrzewania lub termomodernizacji budynków;

² Zgodnie z Uchwałą NR V/36/1/2017 Sejmiku Województwa Śląskiego z dnia 7 kwietnia 2017 r. w sprawie wprowadzenia na obszarze województwa śląskiego ograniczeń w zakresie eksploatacji instalacji, w których następuje spalanie paliw – tzw. „uchwałą antysmogową”.

- Wsparcie rozwoju energetyki rozproszonej poprzez budowę układów fotowoltaicznych na potrzeby miasta Żywiec;
- Wykonanie nowych przyłączy gazowych, kotłowni gazowych oraz wewnętrznych instalacji C.O.
- Termomodernizacje obiektów użyteczności publicznej (Klub Papiernik/Śrubka, Miejskie Centrum Kultury, szkoły i przedszkola) oraz budynków mieszkalnych;
- Budowa farmy fotowoltaicznej w Żywcu poza obszarami chronionymi;
- Budowa elektrowni biogazowej poza obszarami chronionymi;
- Budowa ciepłowni na paliwa alternatywne poza obszarami chronionymi;
- Budowa małych elektrowni wodnych w lokalizacjach wskazanych w MPZP;
- Rozbudowa systemu ciepłowniczego przez MZEC „EKOTERM”;
- Rekultywacja terenów przemysłowych zlokalizowanych w Żywcu przy ul. Kabaty, obejmująca budowę podczyszczalni odcieków z terenów byłej cegielni i budowę na jej terenie instalacji OZE.

Cel operacyjny:

Wdrażanie rozwiązań adaptacyjnych do zmian klimatu.

Proponowane kierunki działań:

- Inwestycje w zieloną i niebieską infrastrukturę;
- Promocja małej retencji na poziomie gospodarstw indywidualnych, wspólnot mieszkaniowych i budynków użyteczności publicznej (zatrzymanie wody na posesji poprzez tworzenie zagłębień chłonnych, zbiorników retencyjnych na wody opadowe, zielonych dachów, a także wprowadzanie nasadzeń zwiększających bioróżnorodność);
- Rearanżacja miejskich wysp ciepła;
- Powstrzymanie procesów kurczenia się zasobów wody – efektywna gospodarka wodna i retencja wody pitnej;
- Przebudowa oczyszczalni ścieków - Miejskie Przedsiębiorstwo Wodociągów i Kanalizacji;
- Rozbudowa kanalizacji deszczowej oraz wprowadzenie rozwiązań retencionowania wody na terenie miasta m.in. budowa zbiorników na deszczówkę z terenów utwardzonych w celu wtórnego wykorzystania - Miejskie Przedsiębiorstwo Wodociągów i Kanalizacji;
- Promowanie zmiany nawyków codziennego korzystania z wody (oszczędzanie wody).

Cel operacyjny:

Kształtowanie postaw proekologicznych i obywatelskiej odpowiedzialności za stan i jakość środowiska naturalnego.

Proponowane kierunki działań:

- Stałe informowanie o bieżącej jakości powietrza w oparciu o miejską sieć monitorującą poziom zanieczyszczeń (m.in. wyświetlacze LED, ekośłupki, aplikacje, strona internetowa miasta Żywca);
- Poprawa efektywności systemu kontroli przestrzegania przepisów dotyczących palenia w kotłach niespełniających obecnych norm, palenia paliwami zabronionymi, w tym śmieciami, oraz nielegalnego wyrzucania śmieci itp. (system zakładający pewność i dotkliwość kary, wyposażenie służb miejskich w niezbędny sprzęt m.in. wykorzystanie drona z opcją pomiarów, finansowanie interwencji/patroli/kontroli Straży Miejskiej, system zgłoszeń o podejrzanych zachowaniach mieszkańców/institucji – kontrola obywatelska itp.);
- Działania na rzecz ochrony miejskich zwierząt dzikich i domowych, w tym m.in. prowadzenie działań edukacyjnych oraz terenowych na rzecz zwierząt, wsparcie działań schroniska dla bezdomnych zwierząt w Żywcu, tworzenie psiej infrastruktury itp.
- Rozwój edukacji ekologicznej na terenie Miasta Żywca poprzez wsparcie działalności Miejskiego Centrum Ekologicznego w Żywcu;
- Działania edukacyjne i promocyjne adresowane do różnych grup wiekowych np. w duchu zero waste – ograniczenie produkcji śmieci, budowanie świadomości dotyczącej skutków palenia niskiej jakości paliwami lub śmieciami;
- Budowanie wśród mieszkańców/firm poczucia współodpowiedzialności za koszty transformacji energetycznej;
- Efektywna polityka informacyjna połączona z treściami edukacyjnymi np. o powodach wycinki drzew;
- Monitoring dzikich wysypisk.

Cel strategiczny:

Dobrze zaplanowane i uporządkowane miasto.

Cel operacyjny:

Poprawa estetyki przestrzeni publicznych.

Proponowane kierunki działań:

- Wdrożenie uchwały krajobrazowej – uporządkowanie przestrzeni publicznych i zwalczanie chaosu reklamowego;
- Standaryzacja mebli miejskich/małej architektury – m.in. wypracowanie standardu stoisk wystawowych/festiwalowych;
- Budowa śmietników ziemnych i instalacja koszy ulicznych (z wykorzystaniem systemów do segregacji odpadów) na terenie Miasta;

- Społeczne akcje zbierania śmieci – wykorzystanie biznesowych strategii CSR, aktywności mieszkańców i jednostek miejskich.

Cel operacyjny:

Zwiększenie dostępu i atrakcyjności terenów zielonych.

Proponowane kierunki działań:

- Budowa strefy zieleni na Rynku w Żywcu (sezonowej lub stałej, w uzgodnieniu z mieszkańcami i konserwatorem zabytków)
- Budowa stref zieleni, parków kieszonkowych, ogrodów deszczowych w Mieście Żywiec z uwzględnieniem aktualnych trendów w architekturze krajobrazu oraz zapewnianiem bioróżnorodności;
- Program dbania o zrewitalizowane tereny zielone – utrzymanie trwałości poprzez stały monitoring i pielęgnację m.in. przestrzeni parkowych, parków kieszonkowych, zielonych przystanków, nowych nasadzeń itp.

Cel operacyjny:

Efektywny układ komunikacyjny.

Proponowane kierunki działań:

- Kształtowanie przestrzeni publicznych i ciągów komunikacyjnych z istotnym udziałem zieleni;
- Rower jako podstawowy środek transportu – stworzenie warunków do rozwoju efektywnej komunikacji i rekreacji dla mieszkańców (z potencjałem turystycznym) – budowa spójnego układu komunikacyjnego i infrastruktury towarzyszącej;
- UTO – wdrożenie systemowych rozwiązań pozwalających egzekwować porządek – pozwolenia/odpłatność za zajęcia pasa drogowego;
- Zakup autobusów wodorowych i elektrycznych wraz z budową niezbędnej infrastruktury towarzyszącej;
- Modernizacja linii kolejowej w Żywcu wraz z budową nowych przystanków kolejowych i zagospodarowaniem przestrzeni wokół;
- Budowa węzła przesiadkowego w Żywcu (parking Park&Ride-&Bike w pobliżu żywieckiego Amfiteatru i drogi wlotowej do miasta od strony Świnnej i Jeleśni, dodatkowy przystanek komunikacji miejskiej w kierunku miasta i dzielnicy Zabłocie);
- Nowe rozwiązania komunikacyjne – usprawnienie ruchu w mieście (zmiany organizacji ruchu - ruch jednokierunkowy, woonerfu – ulice z uspokojonym ruchem samochodowym i pierwszeństwem ruchu pieszego i rowerowego);
- Budowa miejsc parkingowych z opcją naprawy i ładowania samochodów (miejsc objęte monitoringiem);
- Budowa obwodnicy Żywca – zwalczanie wtórnej emisji, wyprowadzenie ruchu tranzytowego z miasta – prace koncepcyjne nad wyborem wariantu drogi

łączącej Zabłocie ze Sporyszem np. poprzez okrążenie góry Grojec i stworzenie swoistej obwodnicy miasta w kierunku na Korbielów.

- Udrożnienie węzła drogowego – wjazd do Żywca od strony Bielska – Białej (DW 945/956);
- Zaprojektowanie nowych rozwiązań usprawniających komunikację terenów przemysłowych na Zabłociu z drogą ekspresową (np. budowa dodatkowych zjazdów na ulicę Leśnianka).

Domena 3. Infrastruktura i usługi społeczne – miasto na każdy wiek

Cel strategiczny:

Wysoka jakość usług publicznych.

Cel operacyjny:

Nowoczesny urząd – miasto smart city.

Proponowane kierunki działań:

- Zwiększenie zakresu usług administracyjnych realizowanych przez Internet – wirtualny urząd.
- Nowe standardy partycypacji – włączanie mieszkańców w procesy decyzyjne w mieście.
- Testowanie rozwiązań jakie daje sztuczna inteligencja w optymalizacji zadań miejskich.

Cel operacyjny:

Kooperacyjny model zarządzania usługami społecznymi.

Proponowane kierunki działań:

- Koordynacja działań w ramach oferowanych usług społecznych – uruchomienie Centrum Usług Społecznych (CUS) w Żywcu;
- Powołanie Forum Organizacji Społecznych (Rada Pożytku Publicznego) – reprezentacji środowiska NGO-s jako ciała opiniotwórczego, doradczego dla Burmistrza Miasta Żywca;
- Wdrażanie rozwiązań w zakresie kontraktacji usług publicznych (kontraktacja zadań podmiotom ekonomii społecznej) oraz zwiększania udziału podmiotów społecznych w realizacji zadań miasta.
- Deinstytucjonalizacja - przechodzenie od opieki o charakterze instytucjonalnym do opieki świadczonej w środowisku rodzinnym i społeczności lokalnej.

Cel operacyjny:

Wysoka jakość edukacji szkolnej oraz opieki nad małymi dziećmi.

Proponowane kierunki działań:

- Podnoszenie jakości kształcenia w szkołach podstawowych – wdrażanie programów dla kadry edukacyjnej rozwijających kompetencje w zakresie kształcenia dzieci i młodzieży;
- Rozwój bazy infrastrukturalnej dla realizacji oferty edukacyjnej i opiekuńczej;
- Prowadzenie współpracy międzysektorowej (instytucje publiczne, organizacje społeczne) na rzecz tworzenia oferty edukacyjnej i rozwojowej skierowanej do mieszkańców miasta Żywca.
- Zapewnienie dzieciom i młodzieży wymagającym pomocy i wsparcia dostępu do specjalistów, jak pediatra, psychiatra dziecięcy czy psycholog.
- Rozwijanie i dostosowywanie do potrzeb oferty zajęć pozalekcyjnych;
- Promowanie aktywnego spędzania czasu wśród młodzieży (turnieje sportowe, półkolonie, obozy itp.).
- Udostępnienie przestrzeni szkolnych po zakończeniu zajęć dla rozwijania pasji i integracji młodych mieszkańców.

Cel strategiczny:

Polityka na rzecz młodzieży.

Cel operacyjny:

Kreowanie przestrzeni miejskiej odpowiadającej na potrzeby młodych mieszkańców miasta.

Proponowane kierunki działań:

- Przestrzeń dla młodych – zespół przestrzeni otwartych zaaranżowanych na miejsca spotkań młodych mieszkańców miasta, spełniających ich potrzeby, równocześnie wspomagając prawidłowy rozwój ludzi młodych w aspekcie społecznym, fizycznym oraz psychicznym. Dodatkowo odpowiednia aranżacja przestrzeni pozwalająca na budowanie postaw proekologicznych, więzi z naturą. Przewidziane elementy wyposażenia każdej przestrzeni: miejsce zadane do siedzenia/spędzania czasu (miejsca do siedzenia o różnej wysokości i aranżacji, stół do dyskusji, hamaki do relaksu i wyciszenia), w towarzystwie aranżacji otwartej z elementami urządzeń do kalisteniki oraz elementami rozwiązań proekologicznych (np. panel fotowoltaiczny, dzięki któremu można naładować smartfon, rower stacjonarny do ładowania smartfona, itp.). Przestrzenie projektowane z aktywnym udziałem docelowych użytkowników.
- Przebudowa boiska wielofunkcyjnego z bieżnią w Parku Habsburgów;
- Przebudowa boiska przy Klubie Ogródek;
- Budowa boiska do piłki siatkowej/piłki plażowej w Zabłociu;
- Budowa toru rowerowego typu pump track.
- Budowa strefy rekreacyjnej na os. 700-lecia w Żywcu.
- Budowa hot-spotów.
- Utworzenie Forum Młodych – ciała opiniotawczego dla Burmistrza Miasta.
- Organizacja warsztatów z przedsiębiorczości – jak założyć własny biznes.

Cel operacyjny:

Włączanie młodych osób w inicjatywy miejskie.

Proponowane kierunki działań:

- Program grantów na NGO-s na inicjatywy dedykowane młodym ludziom – oddawanie inicjatywy młodym.
- Przestrzeń dla młodych – wdrożenie zasad działania polegających na idei współdzielenia przestrzeni – na wzór działań realizowanych przez Bibliotekę (przestrzeń biblioteki oddana młodym w ramach tworzenia gry miejskiej) - na inne instytucje miejskie.

Cel strategiczny:

Polityka senioralna.

Cel operacyjny:

Włączanie seniorów w życie miasta.

Proponowane kierunki działań:

- Powołanie Forum Seniorów – reprezentacji środowiska senioralnego, ciała opiniotwórczego i doradczego dla Burmistrza Miasta Żywca;
- Kontynuowanie działalności Klubów Seniora – placówek wsparcia na terenie miasta;
- Karta Miejska wzbogacana o ofertę dedykowaną seniorom (rozwiązania bezpłatne, zniżkowe, promocyjne, itp.);
- Łączenie pokoleń – wdrażanie działań, w ramach których dochodzi do spotkań międzypokoleniowych np. tworzenie „centrów opieki” – aktywizacja seniorów, którzy mogą zajmować się dziećmi, kształtować ich tożsamość lokalną itp.
- Rozwój polityki informacyjnej skierowanej do środowiska senioralnego – działania międzysektorowe;
- Kreowanie wydarzeń dedykowanych seniorom (np. Bal seniora na Zamku – cykliczna impreza dedykowana seniorom z miasta Żywca pod patronatem Burmistrza Miasta Żywca).

Cel operacyjny:

Rozwój oferty usług opiekuńczych i pielęgnacyjnych dla seniorów.

Proponowane kierunki działań:

- Rozwój usług asystentury senioralnej – wielowymiarowa pomoc/wsparcie dedykowane osobom w zaawansowanym wieku;
- Zwiększenie mobilności seniorów – ograniczenie wykluczenia komunikacyjnego (np. taksówka społeczna);
- Mobilny urzędnik (zwiększenie dostępności do usług publicznych dla osób wykluczonych transportowo).
- Poszerzenie zakresu usług wsparcia środowiskowego na rzecz osób starszych i z niepełnosprawnościami.

- Budownictwo senioralne – mieszkania dostępne dla osób starszych bez barier architektonicznych. Budowa nowych i program zamiany mieszkań.

Cel strategiczny:

Żywiec miastem dostępnym dla osób ze szczególnymi potrzebami.

Cel operacyjny:

Dostępna przestrzeń publiczna.

Proponowane kierunki działań:

- Identyfikacja przeszkód architektonicznych i miejsc niedostępnych (trudno dostępnych) dla osób ze szczególnymi potrzebami (np. wspólne spacery badawcze osób poruszających się na wózkach, chodzących o kulach, osób podróżujących z ciężkim bagażem czy wózkiem dziecięcym). Następnie sukcesywna likwidacja barier architektonicznych utrudniających poruszanie się po mieście.
- Sukcesywny program przebudowy infrastruktury pieszej – standaryzacja ciągów pieszych (trasy wolne od przeszkód), wyposażenie głównych tras komunikacji pieszej w miejsca do odpoczynku (przysiadaki, ławeczki, miejsca zacienione z dostępem do wody pitnej);
- Rewitalizacja przestrzeni osiedlowych – adaptacja miejsc spotkań do potrzeb różnych grup o szczególnych potrzebach (np. dostępnościowe place zabaw, przewijaki w przestrzeni publicznej, intymne miejsca dla matek karmiących, strefowanie przestrzeni dla osób wrażliwych na bodźce zewnętrzne (światło/hałas), meble miejskie ułatwiające wstawanie osobom o ograniczonej mobilności itp.);
- Montaż nowych lub udostępnienie publicznych toalet w przestrzeniach miejskich;
- Zwiększanie atrakcyjności i dostępności przestrzeni turystycznych i obszarów cennych kulturowo poprzez instalację różnego rodzaju makiet, modeli, tyflomap, audioprzewodników itp. pozwalających osobom z niepełnosprawnością sensoryczną na odbiór prezentowanych treści czy poznanie miejsca, w którym się znajdują;
- Zwalczanie wykluczenia komunikacyjnego poprzez zapewnienie komunikacji publicznej dostosowanej do potrzeb osób ze szczególnymi potrzebami (np. tabor niskopodłogowy, wyznaczone miejsca dla osób z ograniczoną mobilnością, kobiet w ciąży, miejsca dla wózków i na większy bagaż, komunikaty w formie wizualnej i dźwiękowej).

Cel operacyjny:

Dostępna infrastruktura społeczna i dostosowana oferta dla osób o szczególnych potrzebach.

Proponowane kierunki działań:

- Regularne audyty dostępności w placówkach użyteczności publicznej i wdrażanie usprawnień np.: montaż podjazdów, schodołazów, wind, instalowanie pętli indukcyjnych, tyfloplanów itd.;
- Planowanie nowych obiektów z uwzględnieniem zasad projektowania uniwersalnego;
- Kreowanie oferty dostępnej i możliwej do odbioru przez różne grupy o szczególnych potrzebach np. dostosowanie godzin realizacji usług, odpowiednia aranżacja miejsca, dostosowanie materiałów, przeszkoleny i uwrażliwiony na potrzeby odbiorców personel.
- Kreowanie oferty sportowej i rekreacyjnej dostępnej dla osób z niepełnosprawnościami.

Domena 4. Biznes i miejsca pracy – miasto skąd można pracować

Cel strategiczny:

Rewitalizacja gospodarcza terenów przemysłowych i ulic tracących dotychczasowe funkcje.

Cel operacyjny:

Nowe życie ulic tracących dotychczasowe funkcje.

Proponowane kierunki działań:

- Inkubator przedsiębiorczości (działania m.in. na Kościuszki i Dworcowej) – współpraca z właścicielami nieruchomości w celu wygenerowania nowych funkcji dla pustych lokali;
- Poprawa estetyki ulic (mała architektura, oświetlenie, zieleń);
- Uspokojenie ruchu, zwiększenie ruchu pieszo-rowerowego – zmiana nawyków komunikacyjnych kierowców;
- Program wsparcia remontów elewacji kamienic i ochrony zabytków – dotacje i doradztwo (jak pozyskiwać fundusze na remonty kamienic, pomoc/pośrednictwo w relacjach z organami np. pomoc miasta dla osób prywatnych w komunikacji z konserwatorem zabytków, gestorami sieci itp.)

Cel operacyjny:

Zabłocie – gospodarcze serce miasta (przestrzeń do lokowania/rozwoju biznesu)

Proponowane kierunki działań:

- Uzbrojenie terenów przemysłowo-usługowych i zadbanie o infrastrukturę techniczną: układ drogowy niezbędny do obsługi i prowadzenia działalności biznesowej, modernizacja i budowa sieci wod-kan-gaz, infrastruktury teletechnicznej odpowiadającej na potrzeby inwestycyjne;
- Poszukiwanie nowych rozwiązań w zakresie zarządzania gminnymi lokalami – miasto jako prekursor zmian;
- Współpraca z właścicielami nieruchomości w pozyskiwaniu inwestorów, w szczególności pomoc w lokowaniu przedsiębiorstw wpisujących się w inteligentne specjalizacje województwa śląskiego.

Cel strategiczny:

Atrakcyjne warunki do życia i pracy – praca w Żywcu i z Żywca.

Cel operacyjny:

Polityka mieszkaniowa nastawiona na zatrzymanie młodych mieszkańców i zachęty do powrotu dla absolwentów.

Proponowane kierunki działań:

- Planowanie przestrzenne uwzględniające rezerwę terenów pod nową zabudowę wielo- i jednorodinną (bank działek, terenów inwestycyjnych pod inwestycje mieszkaniowe);
- Nowe inwestycje mieszkaniowe (dokończenie osiedla Browarna) – mieszkania dla młodych rodzin/absolwentów na start – TBS;
- Tworzenie i rozwój miejsc pracy oraz pozyskiwanie inwestorów wpisujących się w listę inteligentnych specjalizacji województwa śląskiego: **technologie informacyjne i komunikacyjne, zielona gospodarka**, energetyka, medycyna, przemysły wschodzące – pakiety zachęt do powrotu/relokacji dla absolwentów z szczególnie pożądaných branż.
- Tworzenie warunków do rozwoju nowych form pracy, w tym zdalnej/hybrydowej np. poprzez wspieranie powstawania lub tworzenie przestrzeni coworkingowych, punktów hot spot lub miejsc pozwalających na łączenie pracy i wypoczynku (workation);
- Targi pracy dla absolwentów;
- Współpraca z zarządcami dróg oraz organizatorami transportu zbiorowego w budowaniu atrakcyjnej oferty komunikacyjnej pozwalającej na dojazdy do pracy mieszkańcom Żywca (kierunek Bielsko Biała i Śląsk) bez konieczności wyprowadzki z miasta.

Cel operacyjny:

Odpowiednia infrastruktura okołobiznesowa, aktywna promocja i pozyskiwanie inwestorów.

Proponowane kierunki działań:

- Wsparcie doradcze dla przedsiębiorców, targi pracy i system informacji gospodarczej;
- Powołanie Rady Biznesu – organu doradczego dla Burmistrza Miasta;
- Promocja marki gospodarczej Żywca i terenów inwestycyjnych;
- Nowa strategia PR w zakresie przyciągania inwestorów zewnętrznych.

Cel operacyjny:

Wykorzystywanie lokalnego dziedzictwa do rozwoju działalności biznesowej.

Proponowane kierunki działań:

- Wspieranie rozwoju sektora usług dla mieszkańców i turystów – usługi na miejscu, głównie małe przedsiębiorstwa zaspokajające lokalne potrzeby;
- Kultywowanie i promocja tradycji rzemieślniczych – powrót do starych zawodów, kształcenie: relacja mistrz – uczeń;
- Pobudzanie i promowanie biznesu czasu wolnego zaspokajającego potrzeby młodzieży i młodych dorosłych – „Żywy Żywiec – rozrywka wieczorową porą”;
- Rozwój Żywca w oparciu o biznes turystyczny – odpowiednie zaplecze gastronomiczne i noclegowe – Żywiec jako baza wypadowa w Beskidy.

Obszary Strategicznej Interwencji

OSI określone w Strategii Rozwoju Województwa Śląskiego

Strategia Rozwoju Województwa Śląskiego 2030 wyznacza pięć OSI w ujęciu tematycznym przyporządkowanych dwóm grupom:

- o OSI konkurencyjne: obszary cenne przyrodniczo oraz **ośrodki wzrostu**,
- o OSI problemowe: **gminy tracące funkcje społeczno-gospodarcze, gminy z problemami środowiskowymi w zakresie jakości powietrza** oraz gminy w transformacji górniczej.

Miasto Żywiec wpisuje się w trzy OSI regionalnych jako:

- o ośrodek wzrostu – czyli obszar, który powinien stanowić o sile regionu w przyszłości i o jego pozycji konkurencyjnej. Dlatego najważniejsze wyzwania, jakie stawiane są w Strategii Rozwoju Województwa Śląskiego dla miast zaliczonych do tego typu OSI, w tym dla Żywca, miasta powiatowego pełniącego rolę wiodącego ośrodka na poziomie lokalnym/powiatowym, to m.in. podniesienie poziomu innowacyjności w sektorze przedsiębiorstw czy sektora B+R, utrzymanie pozycji ośrodka wzrostu, poprawa jakości środowiska i przestrzeni, tworzenie atrakcyjnych miejsc pracy poprzez rozwój potencjału gospodarczego i zwiększenie poziomu inwestycji, pozwalających na zatrzymanie procesu „drenażu mózgów” przez inne atrakcyjne ośrodki metropolitalne;
- o gmina tracąca funkcje społeczno-gospodarcze, czyli ośrodek, który w ciągu ostatnich lat stopniowo tracił swoją pozycję w regionie zarówno w aspekcie społecznym jak i gospodarczym. W regionie śląskim przyjęto gradację odnoszącą się do skali natężenia zjawiska utraty funkcji: znaczna, średnia oraz umiarkowana. Żywiec został zaliczony do ośrodków o umiarkowanym natężeniu utraty funkcji społeczno-gospodarczych. Głównym wyzwaniem stojącym przed regionem jest ograniczenie wewnętrznego zróżnicowania (by unikać na przyszłość problemów społecznych). Tym samym dąży się do zbudowania stabilnego układu przestrzennego regionu. W tym celu miasta, które obecnie powiększają swój dystans rozwojowy, a więc i Żywiec, będą wspierane w obszarze rozwoju potencjału gospodarczego, wzrostu inwestycji sektora przedsiębiorstw, rozwoju usług, poprawy dostępu do oferty kulturalnej i rekreacyjnej, ale także rozwoju społeczeństwa obywatelskiego, aktywności mieszkańców czy wspierania procesów rewitalizacyjnych. Nie bez znaczenia pozostaje także poprawa jakości przestrzeni oraz środowiska;
- o gmina z problemami środowiskowymi w zakresie jakości powietrza. Żywiec zaliczony jest do obszarów o kategorii III, czyli takich, gdzie występują przekroczenia norm jakości powietrza we wszystkich trzech analizowanych w regionie śląskim zakresach (pyły zawieszone PM_{2,5}, pyły zawieszone PM₁₀ oraz benzo(a)piren). Główną przyczyną złej jakości powietrza diagnozowaną

w skali regionu jest emisja z indywidualnych źródeł ogrzewania budynków. Znacznie mniejszy wpływ na jakość powietrza ma emisja przemysłowa czy też liniowa. Pomimo działań podejmowanych w ostatnich latach, nie zanotowano znaczącej poprawy. Priorytetem nadal dla województwa śląskiego jest w związku z tym ograniczenie niskiej emisji, a tym samym pożądanym będzie rozbudowywanie sieci ciepłowniczych (by eliminować indywidualne źródła ogrzewania), wdrażanie innowacji ograniczających negatywny wpływ na środowisko, efektywne i konsekwentne egzekwowanie przez poszczególne gminy wytycznych tzw. „uchwały antysmogowej”.

Obszar Strategicznej Interwencji w Mieście Żywiec

Według Ustawy o Zasadach Prowadzenia Polityki Rozwoju Obszarami Strategicznej Interwencji (OSI) są obszary, na których zdiagnozowano istnienie szczególnych warunków społecznych, gospodarczych lub przestrzennych, w tym występowanie barier rozwoju lub potencjałów rozwojowych. Obszarem Strategicznej Interwencji może być obszar o zidentyfikowanych lub potencjalnych powiązaniach funkcjonalnych.

OSI stanowi wybór strategiczny, którego konsekwencją jest skierowanie interwencji publicznej na określony obszar. W niniejszym rozdziale wskazano OSI dla Miasta Żywiec wraz z zakresem planowanych działań.

OSI: „Jezioro Żywieckie i Góra Grojec – nieskończone możliwości”

OBSZAR TERYTORIALNY OSI (delimitacja):

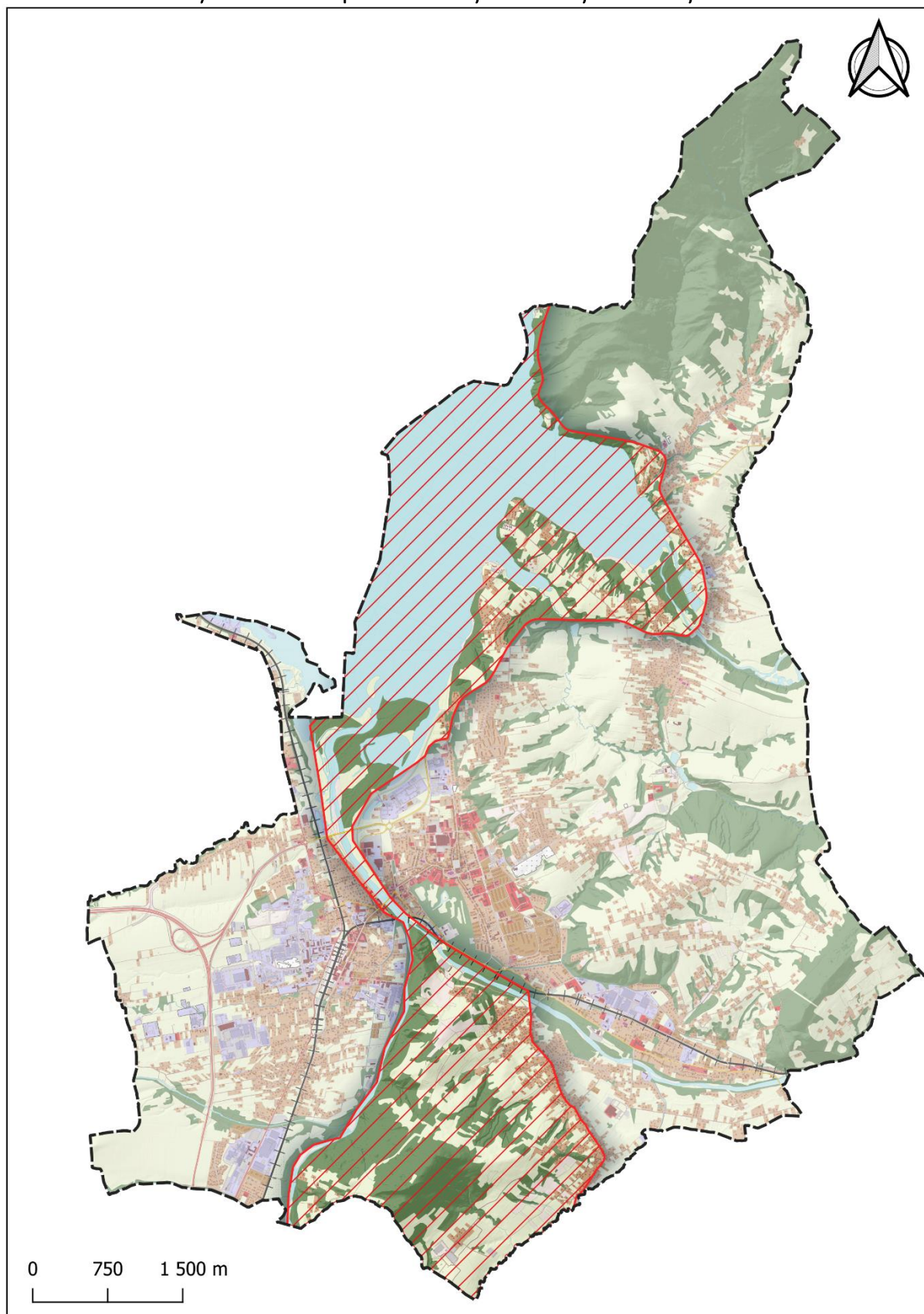
Obszar OSI obejmuje obszar Jeziora Żywieckiego wraz terenem nadbrzeżnym oraz obszar Góry Grojec. Połączone ze sobą funkcjonalnie Aleją Jana Pawła II i rzeką Sołą wraz z terenem nadbrzeżnym.

Przestrzennie obszar OSI zlokalizowany jest na osi północ-południe.

Obszar OSI to ok 14,83 km² charakteryzujących się zróżnicowaną deniwelacją i wysokimi walorami krajobrazowymi (obszar tafli jeziora oraz wzniesienia Góry Grojec 612 m n.p.m.).

Wyznaczony w Żywcu obszar strategicznej interwencji (OSI) nosi tytuł: „Jezioro Żywicielskie i Góra Grojec – nieskończone możliwości”.

Rysunek 1. Mapa miasta Żywiec z wyznaczonym OSI



Źródło: Opracowanie własne na podstawie danych GUGIK (BDOT10K) oraz OpenStreetMap.

UZASADNIENIE WYBORU OSI:

Wyznaczone OSI jako obszaru obejmującego swym zasięgiem Jezioro Żywieckie oraz Górę Grojec, jest naturalną odpowiedzią na strategiczny wybór Żywca, jakim jest rozwój rekreacji i turystyki (Domena 1.). Miasto zamierza bowiem oprzeć swój rozwój m.in. na intensyfikacji działań i inwestycji w kierunku rozwoju rekreacji dla mieszkańców, ale także rozwoju turystyki, jako funkcji gospodarczej dla Żywca. Na obszarze OSI ma zatem dojść do koncentracji inwestycji i działań zaliczanych do kategorii rekreacja-sport-turystyka. Decyzja ta ma swoje uzasadnienie w dotychczasowej charakterystyce obszarów spiętych w jedną funkcjonalną całość jako OSI – są to tereny, ze względu na swoje walory przyrodnicze, krajobrazowe oraz dotychczasowe zagospodarowanie, będące mocnymi potencjałami rozwojowymi dla Miasta, a więc tym samym są najlepiej w Żywcu predystynowane do rozwoju gospodarki czasu wolnego w szerokim wymiarze.

Jezioro Żywieckie to zbiornik retencyjny na rzece Sole o powierzchni 10 km², o średniej długości 6,25 km, 33,7 km długości linii brzegowej, średniej głębokości 8,6 m (maksymalna głębokość 26,8 m), położony częściowo w granicach administracyjnych Miasta Żywca. Od wielu lat stanowi podstawowy potencjał turystyczno-rekreacyjny Miasta (jak również gmin ościennych) będąc nie tylko niezaprzeczalnym wizualnym walorem krajobrazowym, ale także pełniąc funkcję kąpieliska i miejsca wypoczynku letniego (sporty wodne, imprezy żeglarskie, itp.). W terenie górskim zbiornik wodny tej skali, z dopuszczeniem do możliwości uprawiania na jego tafli sportów wodnych, to potencjał o „nieskończonych możliwościach”. W ostatnim czasie Miasto Żywiec zrealizowało inwestycję budowy ścieżki pieszo-rowerowej wokół Jeziora Żywieckiego – stan na wrzesień 2023 r. to 10 km ścieżki rowerowej (o szerokości 2-3 m). W planach jest kolejne 5 km. Inwestycja ta, poza rozwojem infrastruktury rekreacyjno-turystycznej, dała jezioru kolejny walor: tym razem społeczny – stała się miejscem spotkań i aktywnego wypoczynku mieszkańców. Pokazuje to jak wielki potencjał rozwojowy posiada stale jeszcze ten akwen z otaczającym go terenem.

Góra Grojec to dominanta krajobrazowa Miasta – góra, u której stóp ulokowany Żywiec, enklawa zieleni o wysoce urozmaiconej rzeźbie terenu, punkt widokowy na Żywiec, Jezioro Żywieckie, Kotlinę Żywiecką oraz otaczające Miasto pasma górskie: Beskid Śląski, Beskid Żywiecki i Beskid Mały. Góra Grojec to „przyroda w zasięgu spaceru”, bo tak definiowana jest strategiczna przyszłość tego miejsca. Potencjał wciąż jeszcze turystycznie nie w pełni odkryty, chociaż doceniany przez mieszkańców Miasta: głównie jako cel spacerów. Masyw Grojca to trzy wzniesienia: Grojec – 612 m n.p.m., Średni Grojec (474 m n.p.m.) – główny punkt widokowy z uwagi na brak lasu – oraz Mały Grojec (422 m n.p.m.). Na terenie Góry Grojec występują ślady historii tego miejsca jako terenu, gdzie osadnictwo datowane jest na okres lateński³ i późniejsze czasy, kiedy wzniesienie to, o ponadprzeciętnych walorach obserwacyjnych okolicy, cieszyło się powodzeniem do lokacji licznych budowli, jak również będąc miejscem straceń żywieckich zbójników. W poprzednich wiekach na jego stokach prowadzony był wypas owiec, jednak obecnie tradycja ta nie jest kultywowana, co przyczynia się do znacznej sukcesji terenu przez drzewa i krzewy – czyniąc obszar coraz bardziej lesistym. Teren jest dostępny dzięki szlakom pieszym (żółty i niebieski). Istnieje na nim również potencjał na odtworzenie ścieżki edukacyjnej (na ścieżce m.in. stary piec wapiennik, liczne wyrobiska eksploatacji rud

³ Okres lateński: od 400 p.n.e. do początku naszej ery.

żelaza oraz murawy kserotermiczne, torfowisko wysokie ze stanowiskiem rosiczki okrągłolistnej, tojad lisi, zawilec wielokwiatowy – ale większość oznaczeń/tablic informacyjnych została zniszczona). Trasa na Górę Grojec prowadzi z centrum Miasta. Na szczycie wzniesienia znajduje się telewizyjna stacja przekaźnikowa. W 1995 r. na Średnim Grojcu ustawiony został krzyż – pamiątka po wizycie w Żywcu papieża Jana Pawła II. Teren w przeszłości był wykorzystywany do celów sportowo-rekreacyjnych (wyciąg narciarski), a obecnie służy głównie spacerom oraz sportom rowerowym (amatorsko wykonany „dziki” singletracks/trasa downhill). U stóp Góry Grojec położony jest mogący pomieścić do 20 tys. Osób amfiteatr, gdzie odbywają się liczne imprezy o różnej skali.

Oba uzupełniające się krajobrazowo potencjały (jezioro i Grojec) łączy obecnie ścieżka rowerowa biegnąca m.in. wzdłuż Alei Jana Pawła II i rzeki Koszarawy, czyniąc cały obszar OSI terenem zwartym przestrzennie.

Pomimo licznych walorów obszaru stale wymaga on szeregu działań, które pozwolą w pełni wykorzystać wskazane potencjały, zarówno w aspekcie przestrzennym, społecznym, jak i gospodarczym.

Najważniejsze uwarunkowania i potencjały społeczno-gospodarczo-przestrzenne OSI:

Uwarunkowania przestrzenne:

Struktura własności i przeznaczenia obszaru OSI:

- o teren OSI w niewielkiej części stanowi własność gminy (ok. 5 % obszaru OSI) oraz pozostałe tereny należą do Skarbu Państwa i osób prywatnych;
- o teren OSI obejmuje swym zasięgiem grunty o zróżnicowanym przeznaczeniu: tereny zieleni, zabudowy mieszkaniowej i rekreacyjnej, tereny rolne, leśne, wody. Tereny przeznaczone pod realizację zadań inwestycyjnych w ramach OSI w Studium Kierunków Zagospodarowania Przestrzennego Miasta Żywiec/w Miejscowym Planie Zagospodarowania Przestrzennego zawierają zapis przewidujący/dopuszczający przewidziane działania inwestycyjne.

Potencjał wyjściowy – Jezioro Żywieckie (teren w granicach administracyjnych miasta Żywiec):

- o istniejąca infrastruktura sportowo-rekreacyjna: ścieżka pieszo-rowerowa z miejscami spoczynkowymi (ławki, oświetlenie), kąpielisko miejskie, plaża miejska, parkingi;
- o układ komunikacyjny doprowadzający do obszaru: sieć drogowa o nawierzchniach utwardzonych;
- o uzbrojenie terenu: teren częściowo uzbrojony w sieć wodociągową, energię elektryczną, kanalizację sanitarną i deszczową.

Potencjał wyjściowy – Góra Grojec (teren w granicach administracyjnych Miasta Żywiec):

- o istniejąca infrastruktura sportowo-rekreacyjna: ścieżki piesze (szlak pieszy żółty, szlak niebieski), amfiteatr pod Górą Grojec, tereny sportowe Łucznik.

- o układ komunikacyjny doprowadzający do obszaru: sieć drogowa o nawierzchniach utwardzonych, przejście od ul. Witosa do Amfiteatru, kładka piesza, dojazd od ul. Sporyskiej i ul. Grojec.;
- o uzbrojenie terenu: teren uzbrojony w sieci wodociągową, energii elektrycznej, kanalizację sanitarną i deszczową (fragmentami).

Uwarunkowania gospodarcze:

- o spadająca liczba miejsc noclegowych, koncentracja usług gastronomicznych wokół rynku,
- o wykorzystanie trendu: wzrost znaczenia usług czasu wolnego (w tym rozwoju usług turystycznych) – wykorzystanie potencjału przemysłu czasu wolnego (idea: osiągnięcie „efektu barcelońskiego”, czyli realne zintegrowanie turystyki i polityki sportowo- rekreacyjnej realizowanej w Mieście).

Uwarunkowania społeczne:

- o oczekiwania społeczne, co do przyszłości Miasta, jako dobrego miejsca do życia dla mieszkańców, wiążą się z zagospodarowaniem obszaru OSI poprzez postawienie na rozwój sportu i rekreacji (w tym także turystyki) – 38% badanych odpowiedziało, że priorytetowym działaniem powinien być rozwój oferty i infrastruktury sportowo-rekreacyjnej (co ważne, zdaniem badanych, był to drugi – po poprawie jakości powietrza, 64,4% badanych – najistotniejszy kierunek działań strategicznych w Żywcu). Innym ważnym kierunkiem działań – w opinii mieszkańców (31,4% badanych) – jest zwiększanie dbałości o tereny zielone i tworzenie nowych urządzonych terenów zielonych, co również odnajduje się w idei OSI.
- o W efekcie: pełna akceptacja społeczna dla idei OSI – formy zagospodarowania Miasta.

Strategiczne uzasadnienie dla OSI

Strategia Rozwoju Miasta Żywiec na lata 2023 - 2030 wskazuje na „Rekreację i turystykę – Miasto kulturalne i aktywne” jako na jedną z czterech podstawowych domen swego dalszego, strategicznego rozwoju. W ramach jej realizacji stawia sobie dwa cele strategiczne odnoszące się bezpośrednio do idei OSI:

- o „Jezioro Żywieckie wraz z brzegami Soły i Koszarawy – zintegrowane centrum sportu i rekreacji”, w ramach którego przewiduje się rozwój infrastruktury sportowo-rekreacyjnej wokół Jeziora Żywieckiego (m.in. poprzez rozbudowę ścieżki pieszko-rowerowej wokół Jeziora Żywieckiego we współpracy z gminami sąsiednimi, tworzenie przestrzeni rekreacyjnych m.in. rozbudowę plaży miejskiej, budowę Mariny Żywieckiej wraz z infrastrukturą towarzyszącą, czy miejsc campingowych/biwakowych wraz z pełnym zapleczem usługowo-sanitarno-rekreacyjnych z zaopatrzeniem w energię bazującą na OZE) oraz kreowanie oferty rekreacyjno-turystycznej w przestrzeni Jeziora (m.in. zawody: sporty wodne, imprezy plenerowe/wydarzenia), jak również kreowanie warunków sprzyjających rozwojowi biznesu rekreacyjno -turystycznego,

oraz

- o „Góra Grojec i Rezerwat "Grapa" – przyroda w zasięgu spaceru”: w ramach którego przewiduje się rozwój infrastruktury rekreacyjno-edukacyjnej, m.in. w obrębie Góry Grojec celem, zwiększenia dostępności i atrakcyjności wartościowych przyrodniczo i krajobrazowo przestrzeni Miasta (m.in. poprzez budowę punktu widokowego na Średnim Grojcu, stworzenie miejsc spotkań sąsiedzkich dzięki aranżacji przestrzeni, wytyczenie sieci szlaków pieszych oraz rowerowych, takich jak np. singletracks) oraz promocji walorów przyrodniczych Góry Grojec.

Ponadto, w ramach tej samej domeny strategicznego rozwoju, Miasto stawia sobie cel strategiczny „Rowerowy Żywiec”, który wydatnie wspiera zamierzenia, jakie ma realizować OSI, (rozbudowę infrastruktury rowerowej na terenie Miasta czy kreowanie wydarzeń sportowo-rekreacyjnych bazujących na popularyzacji aktywności rowerowej).

Dodatkowo, w ramach Domeny 4 – „Biznes i miejsca pracy – miasto skąd można pracować”, w ramach celu strategicznego „Atrakcyjne warunki do życia i pracy – praca w Żywcu i z Żywca” przewiduje się m.in. wykorzystanie lokalnego dziedzictwa do rozwoju działalności biznesowej, w tym opartej o biznes turystyczny – odpowiednie zaplecze gastronomiczne i noclegowe – Żywiec jako baza wypadowa w Beskidy.

Tym samym obszar wskazany jako OSI wprost wpisuje się w założenia strategiczne Miasta Żywca.

PLAN DZIAŁAŃ:

1. Opracowanie wstępnej koncepcji realizacji zagospodarowania obszaru OSI jako przestrzeni do działań w zakresie rozwoju przemysłu czasu wolnego w Żywcu.
2. Przeprowadzenie zmian w planach zagospodarowania przestrzennego.
3. Opracowanie harmonogramu działań – etapowego zagospodarowania terenu OSI.
4. Kompleksowe uzbrojenie terenu (infrastruktura techniczna obejmująca sieci: kanalizacyjną, wodociągową, deszczową, energetyczną, ciepłowniczą i telekomunikacyjną oraz drogową – zgodnie z zapotrzebowaniem) oraz realizacja poszczególnych elementów koncepcji zagospodarowania terenu OSI.
5. Przygotowanie oferty inwestycyjnej na poszczególne grunty w ramach OSI.
6. Promocja inwestycyjna terenów.

Model struktury funkcjonalno-przestrzennej Miasta Żywca

Wprowadzenie

Zgodnie z Ustawą z dnia 15 lipca 2020 r. o zmianie ustawy o zasadach prowadzenia polityki rozwoju oraz niektórych innych ustaw (Dz. U. 2020 poz. 1378), strategia rozwoju gminy zawiera model struktury funkcjonalno-przestrzennej. Jest to narzędzie, które umożliwia efektywne kształtowanie i prowadzenie polityki przestrzennej, zgodnie z celami rozwojowymi i potrzebami społeczności lokalnej. Model ten jest podstawą ustaleń i rekomendacji dotyczących formułowania i wdrażania lokalnych polityk przestrzennych.

Model struktury funkcjonalno-przestrzennej dla Żywca wynika z przyjętej w Strategii Rozwoju Miasta Żywiec na lata 2023-2030 wizji rozwoju, która służy osiągnięciu celów rozwojowych o charakterze przestrzennym. Struktura funkcjonalno-przestrzenna obejmuje rozmieszczenie i powiązania obiektów oraz zjawisk społecznych, gospodarczych i przyrodniczych. W treści modelu ujęto zagadnienia hydrologiczne, a także kwestie związane z ochroną środowiska i krajobrazu.

Treść i forma modelu funkcjonalno-przestrzennego odpowiada cechom i specyfice Żywca.

Część graficzna rozdziału składa się z kilku dopełniających się rysunków zawierających:

- strukturę funkcjonalno-przestrzenną (sieć osadniczą Miasta, formy użytkowania terenu, powiązania komunikacyjne, ciągi dróg itd.);
- aspekty środowiskowe i obszary chronionego krajobrazu;
- aspekty hydrologiczne;
- zagrożenia naturalne (zagrożenie powodziowe i podtopienia, tereny osuwiskowe i tereny o ruchach masowych ziemi);

oraz:

- najważniejsze założenia i kierunki interwencji dla domen strategicznego rozwoju Miasta Żywiec, które bezpośrednio odnoszą się do jego przestrzeni i posiadają określoną przestrzennie lokalizację (dla których można już teraz oznaczyć ich lokalizację na mapie).

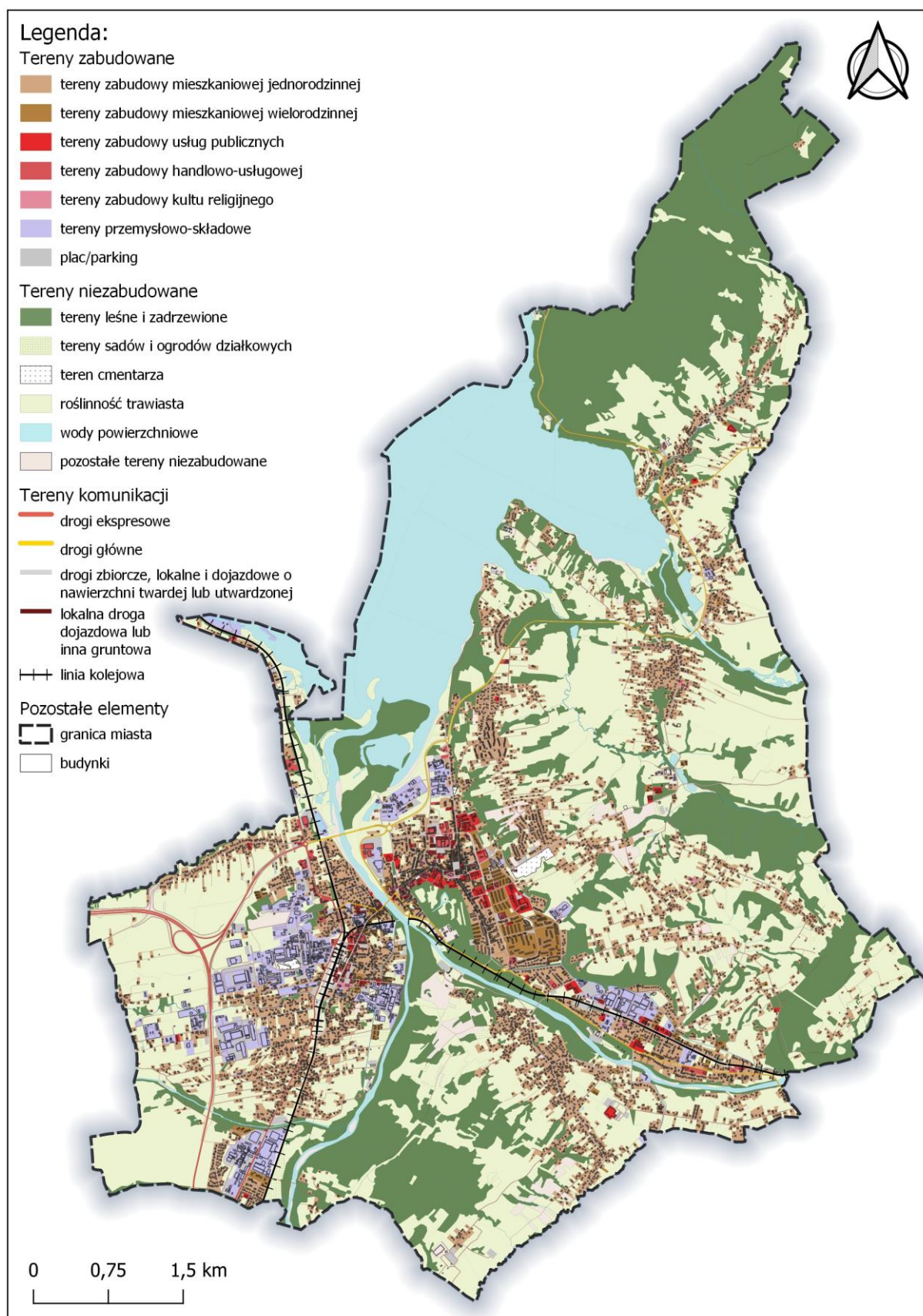
Do przygotowania poniższych rysunków wykorzystano najbardziej aktualne dane Głównego Urzędu Geodezji i Kartografii (GUGiK) udostępniane w zestawieniu BDOT10K oraz OpenStreetMap. Plansze prezentujące aspekty hydrologiczne oraz zagrożenia powodziąmi i podtopieniami utworzone zostały prócz tego z wykorzystaniem danych z Państwowego Gospodarstwa Wodnego Wody Polskie.

Uwarunkowania funkcjonalno - przestrzenne i środowiskowe oraz działania przewidziane do realizacji

Uwarunkowania funkcjonalno-przestrzenne oraz środowiskowe Miasta zostały zaprezentowane na poniższych czterech rysunkach. Kolejno przedstawiono działania strategiczne, jakie planowane są do realizacji w ramach wdrażania Strategii.

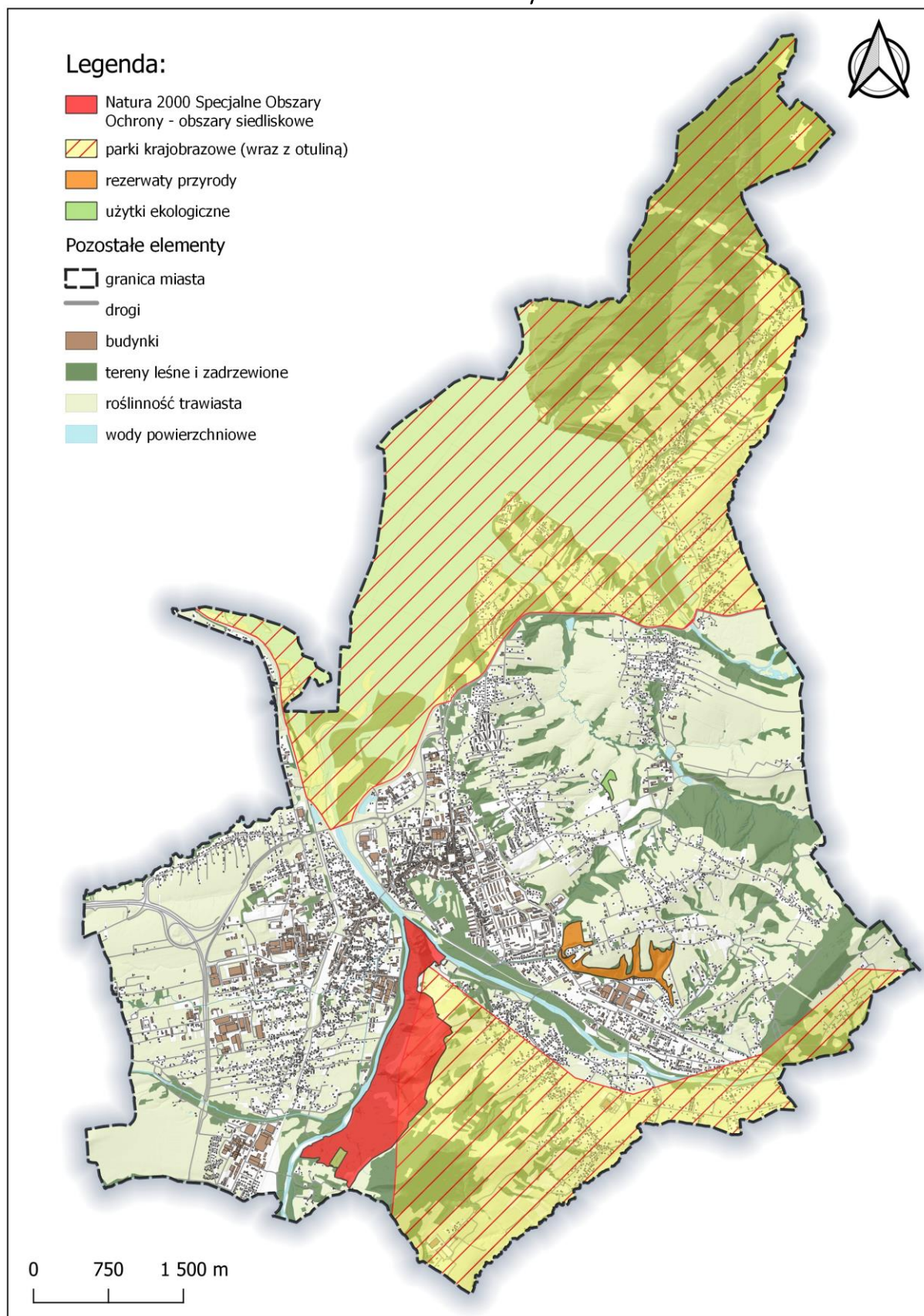
Zestaw rysunków stanowi sedno modelu funkcjonalno-przestrzennego Miasta Żywiec.

Rysunek 1. Struktura funkcjonalno-przestrzenna Miasta Żywiec



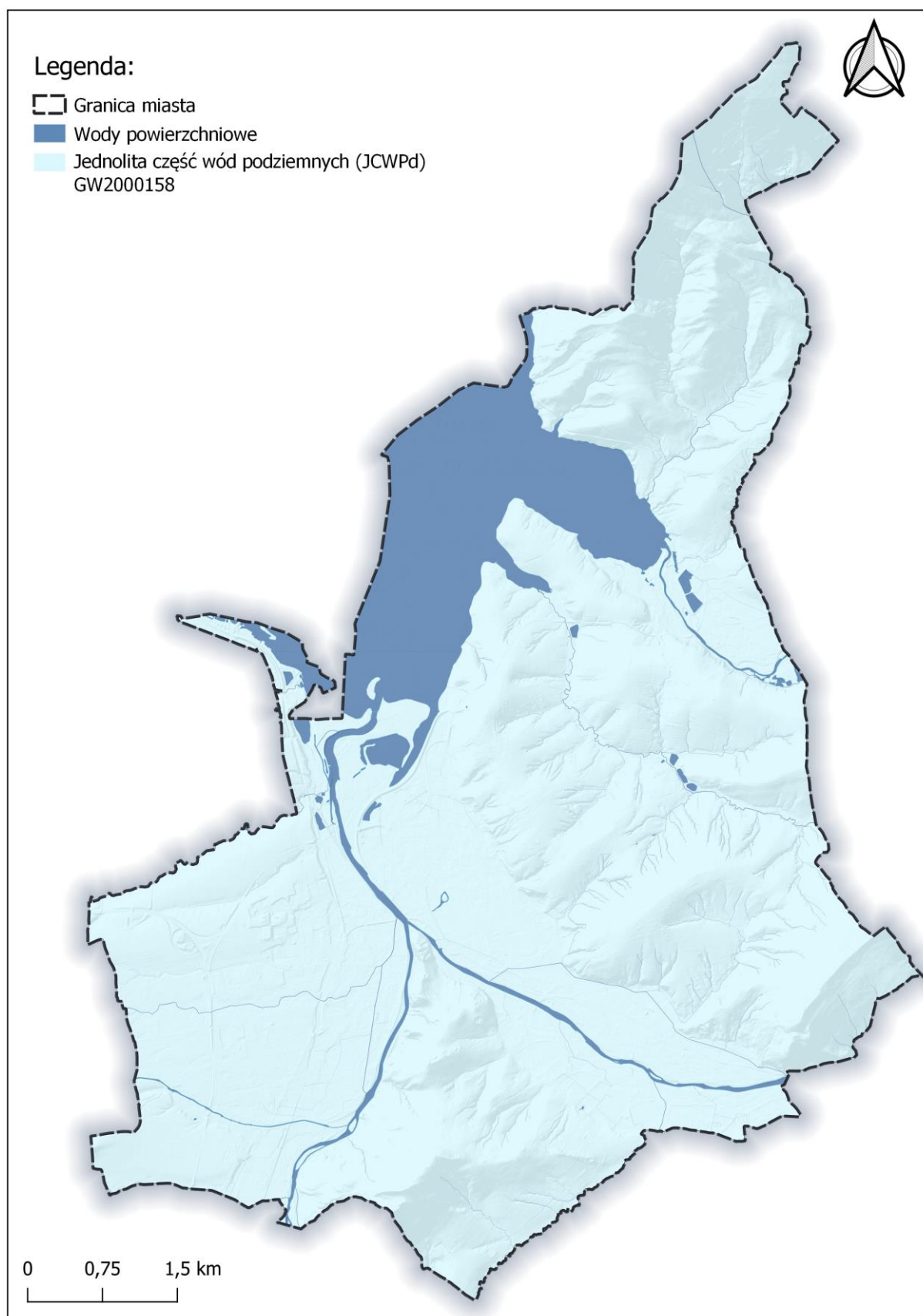
Źródło: Opracowanie własne na podstawie danych GUGIK (BDOT10K) oraz OpenStreetMap.

Rysunek 2. Struktura funkcjonalno-przestrzenna Miasta Żywiec – aspekty środowiskowe i obszary ochronione



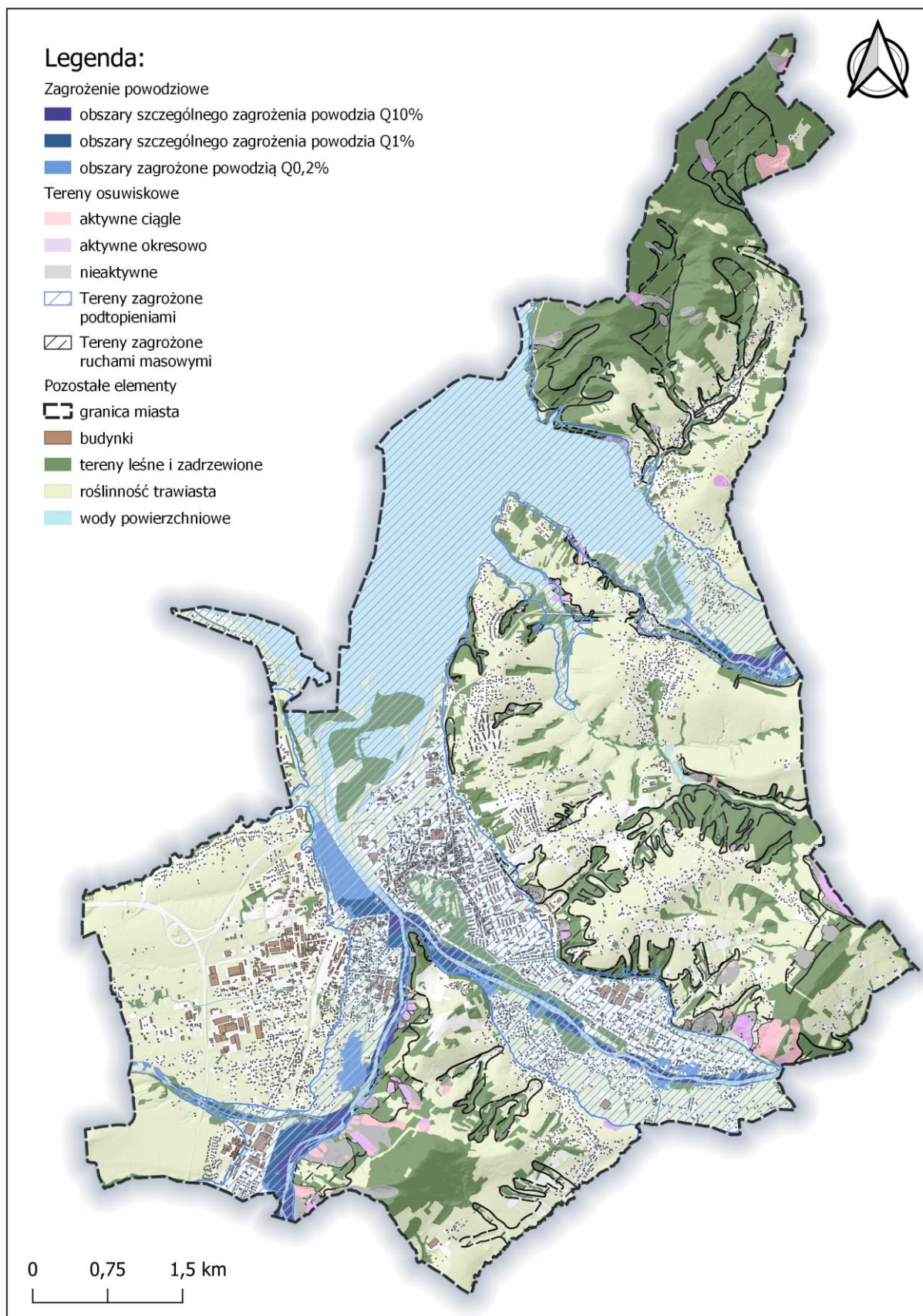
Źródło: Opracowanie własne na podstawie danych GUGiK (BDOT10K), GDOŚ, PIG oraz OpenStreetMap

Rysunek 3. Struktura funkcjonalno-przestrzenna Miasta Żywiec – aspekty hydrologiczne



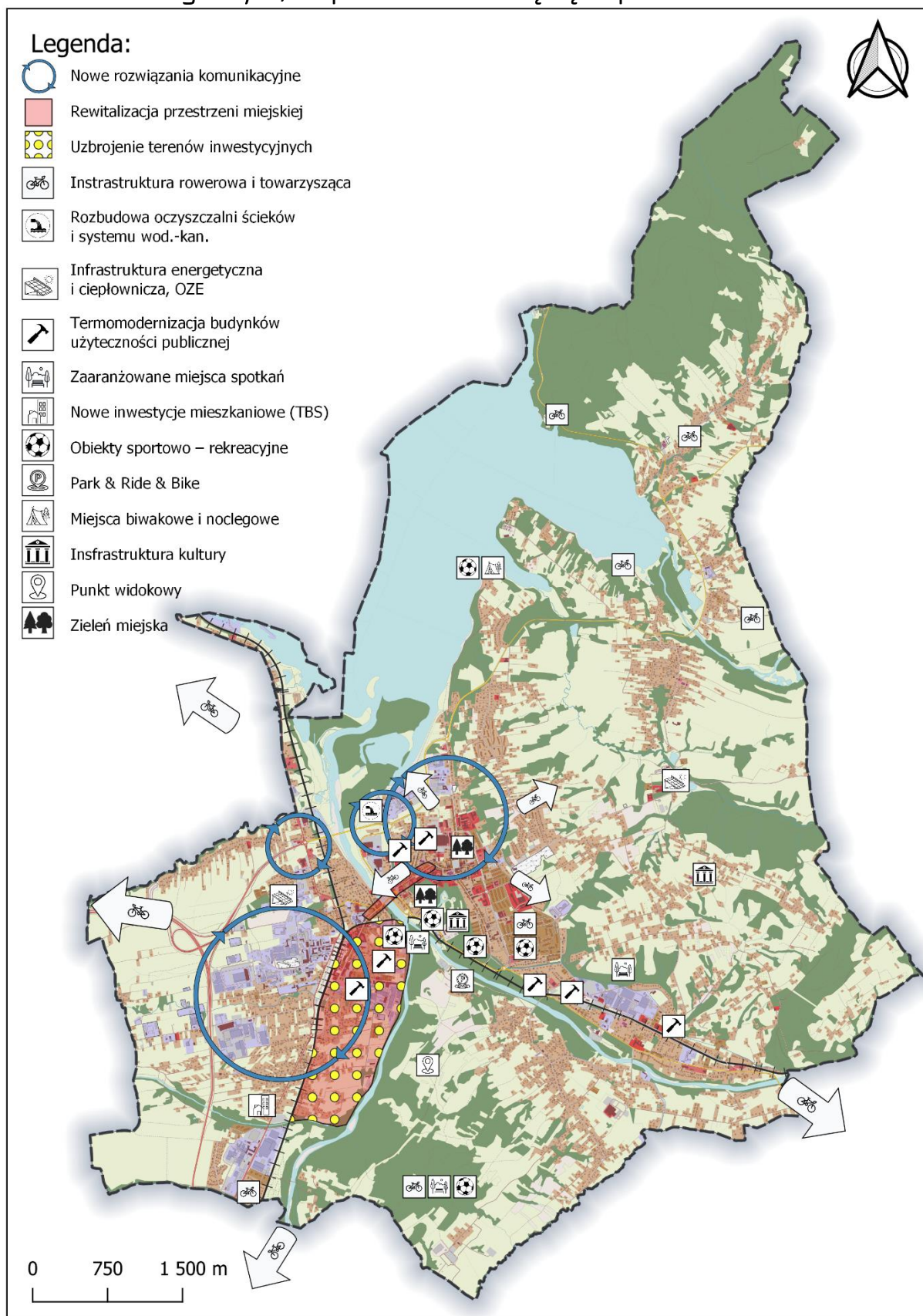
Źródło: Opracowanie własne na podstawie danych Hydroportal, GUGiK (BDOT10K).

Rysunek 4. Struktura funkcjonalno-przestrzenna Miasta Żywca – zagrożenia naturalne



Źródło: Opracowanie własne na podstawie danych GUGiK (BDOT10K), PIG oraz OpenStreetMap

Rysunek 5. Struktura funkcjonalno-przestrzenna Miasta Żywca wraz z działaniami strategicznymi, bezpośrednio odnosząc się do przestrzeni miasta



Źródło: Opracowanie własne na podstawie danych GUGIK (BDOT10K) oraz OpenStreetMap.

Uwarunkowania środowiskowe – opis aspektów hydrologicznych

Wysoka koncentracja uwagi na aspektach hydrologicznych wynika ze znaczącej roli, jaką czynnik ten ma w aspekcie rozwoju Miasta Żywiec.

Opis aspektów hydrologicznych został opracowany na podstawie danych pochodzących z Państwowego Gospodarstwa Wodnego Wody Polskie, Kart Charakterystyk JCWP i JCWPd oraz Programu Ochrony Środowiska dla Miasta Żywiec na lata 2020-2023 wraz z perspektywą na lata 2024-2027.

Zagrożenie powodziowe

Obszar, na którym położone jest Miasto Żywiec, charakteryzuje się gęstą siecią rzek i potoków. Bogata sieć hydrologiczna w aspekcie wód powierzchniowych czyni obszar Miasta Żywiec rejonem, gdzie istnieje wysokie ryzyko powodzi oraz podtopień. Prezentowany wcześniej Rysunek 4. Struktura funkcjonalno-przestrzenna Miasta Żywiec – zagrożenia naturalne, pokazuje zasięgi tych zagrożeń, jak również skalę procentową ich możliwego występowania.

Na podstawie map zagrożenia powodziowego, udostępnionych do publicznej wiadomości na Biuletynie Informacji Publicznej Ministerstwa Infrastruktury w dniu 7 września 2022 r., stwierdzono, że na terenie Miasta Żywiec występują obszary szczególnego zagrożenia powodzią od rzek Soła i Koszarawa oraz potoków Leśnianka, Trzebinka, Kalonka i Łękawka, na których prawdopodobieństwo wystąpienia powodzi jest średnie i wynosi raz na 100 lat (Q1%) oraz obszary szczególnego zagrożenia powodzią, na których prawdopodobieństwo wystąpienia powodzi jest wysokie i wynosi raz na 10 lat (Q10%). Ponadto zgodnie z mapami zagrożenia powodziowego, na terenie miasta występują obszary, na których prawdopodobieństwo wystąpienia powodzi jest niskie i wynosi raz na 500 lat (Q0,2%).

Zgodnie ze zaktualizowanym Planem zarządzania ryzykiem powodziowym (PZRP), przyjętym rozporządzeniem Ministra Infrastruktury z dnia 18 października 2022r. (Dz. U. z 2022 r. poz. 2739), który obowiązuje od dnia 23.03.2023r., w granicach Gminy Żywiec wskazano konieczność realizacji zadań pn.: „Koncepcja potencjalnego zbiornika Łękawka w zlewni rzeki Grodna w m. Siołkowa i w gm. Grybów” o nr ID: W_GZW 1131 oraz „Budowa zbiornika Duża Tama” o nr ID: W_GZW 1127.

Jednolite części wód powierzchniowych (JCWP) oraz zagrożenie powodziowe

Na terenie miasta Żywiec wyróżniono 7 jednolitych części wód powierzchniowych: Żylica, Soła od Wody Ujsolskiej do Zb. Tresna, Łękawka, Zb. Porąbka, Koszarawa, Soła od Zb. Tresna do Zb. Porąbka oraz Zb. Tresna. Większość JCWP w obrębie granic miasta Żywiec odznaczają się złym stanem ogólnym, wyróżnia się jedynie zbiornik Tresna, który cechuje się dobrym stanem. Wszystkie JCWP wykazują się silnie zmienioną częścią wód oprócz tego są zagrożone ryzykiem nieosiągnięcia celu środowiskowego.

Tabela 1. Stan Jednolite Części Wód Powierzchniowych na terenie Miasta Żywiec.

Kod JCWP	Nazwa JCWP	Stan/potencjał ekologiczny	Stan chemiczny	Stan (ogólny)	Status JCWP	Ocena ryzyka nieosiągnięcia celu środowiskowego
RW2000062132749	Żylica	słaby potencjał	poniżej dobrego	zły	silnie zmieniona część wód	zagrożona
RW20000421327999	Soła od Wody Ujsolskiej do Zb. Tresna	umiarkowany potencjał	poniżej dobrego	zły	silnie zmieniona część wód	zagrożona
RW20000421327899	Łękawka	umiarkowany potencjał	poniżej dobrego	zły	silnie zmieniona część wód	zagrożona
RW20002121329399	Zb. Porąbka	nie sklasyfikowano, brak wyników badań biologicznych	poniżej dobrego	zły	silnie zmieniona część wód	zagrożona
RW2000042132499	Koszarawa	umiarkowany potencjał	poniżej dobrego	zły	silnie zmieniona część wód	zagrożona
RW20000421329399	Soła od Zb. Tresna do Zb. Porąbka	umiarkowany potencjał	poniżej dobrego	zły	silnie zmieniona część wód	zagrożona

RW20002221327999	Zb. Tresna	dobry potencjał	dobry	dobry	silnie zmieniona część wód	zagrożona
------------------	------------	-----------------	-------	-------	----------------------------------	-----------

Źródło danych: Karty Charakterystyk JCWP - <http://karty.apgw.gov.pl/>

Jednolite części wód podziemnych (JCWPd)

Miasto Żywiec znajduje się w zasięgu JCWPd nr 158 (Rysunek 3. Struktura funkcjonalno-przestrzenna Miasta Żywiec – aspekty hydrologiczne).

Charakterystyka JCWPd nr 158 (na podstawie danych Państwowej Służby Hydrogeologicznej) przedstawia się następująco:

- o powierzchnia: 1482,8 km²;
- o region: Górna-Zachodnia Wisła;
- o województwo: Śląskie, Małopolska;
- o powiaty: w ramach województwa śląskiego – bielski, Miasto Bielsko-Biała, cieszyński, żywiecki. W ramach województwa małopolskiego – powiat chrzanowski, oświęcimski, wadowicki, suski;
- o głębokość występowania wód słodkich: od 0,3 do 73 m.

Kompleksowa ocena stanu JCWPd nr 158 wykonana w roku 2020, na podstawie wyników badań realizowanych w 2019 roku (ocena wykonuje się co 4 lata)⁴. JCWPd odznaczają się dobrym stanem zarówno pod względem ilościowym, jak i jakościowym, a także są niezagrażone ryzykiem nieosiągnięcia celu środowiskowego.

Tabela 2. Jakość wód podziemnych JCWPd nr 158.

Kod JCWPd	Stan chemiczny	Stan ilościowy	Status	Zagrożenie nieosiągnięciem celów środowiskowych
PLGW2000158	dobry	dobry	dobry	niezagrożona

Źródło danych: Karty Charakterystyk JCWPd - <http://karty.apgw.gov.pl/>

Miasto Żywiec obejmuje swoim zasięgiem dwa Główne Zbiorniki Wód Podziemnych (GZWP):

- GZWP nr 447 „Zbiornik warstw Godula (Beskid Mały)” obejmujący północny fragment Miasta,
- GZWP nr 446 „Dolina Soły” obejmujący obszar południowy i centralny Miasta – tereny doliny rzeki Soły i doliny rzeki Koszarawy.

Zagrożenie suszą

Zgodnie z Planem Przeciwdziałania Skutkom Suszy (PPSS) na lata 2021-2027, przyjętego na mocy rozporządzenia Ministra Infrastruktury z dnia 15 lipca 2021 r. w sprawie przyjęcia Planu przeciwdziałania skutkom suszy (Dz. U. 2021r. poz. 1615) susza rozumiana jest jako zjawisko naturalne, wywołane przez długotrwały brak opadów atmosferycznych, przejawiający się okresowym obniżeniem poziomu wód powierzchniowych lub podziemnych, mogące skutkować ograniczeniami

⁴ Raport z wykonania „Programu Ochrony Środowiska dla Miasta Żywca na lata 2020-2023 wraz z perspektywą na lata 2024-2027”

w możliwości korzystania z wód, dostępu do usług wodnych lub możliwości prowadzenia produkcji rolnej lub leśnej.

Wyróżnia się następujące typy suszy⁵:

- susza atmosferyczna (deficyt opadów) – wynika z deficytu opadów atmosferycznych, zwłaszcza w okresie wysokich temperatur powietrza. Analizując miasto pod względem zagrożenia suszą atmosferyczną można wywnioskować, że Żywiec jest zlokalizowany na terenie silnego zagrożenia (klasa III).
- susza rolnicza – to stan, w którym zasoby wód wierzchniej warstwy profilu glebowego nie wystarczają do zaspokojenia potrzeb wodnych roślin uprawnych. Miasto Żywiec jest słabo narażone na występowanie susz rolniczych.
- susza hydrologiczna – charakteryzuje się niskimi przepływami wody w ciekach, spadających poniżej korytowych przepływów środowiskowych. Północna część Miasta Żywiec należy do II klasy (umiarkowane ryzyko suszy), podczas gdy południowa część jest zaklasyfikowana do III klasy (silne zagrożenie suszą).
- susza hydrogeologiczna – cechuje się długotrwałym obniżeniem poziomu zasobów wód podziemnych w relacji do warunków normalnych w wieloleciu. Miasto Żywiec znalazło się w II klasie zagrożenia suszą hydrogeologiczną, czyli jest obszarem umiarkowanie zagrożonym.

Różne typy suszy mają różnorakie skutki dla korzystania z zasobów wodnych. Wspólnym mianownikiem skutków suszy jest wielkość dostępnych zasobów wodnych przeznaczonych do użytkowania i zabezpieczających funkcjonowanie ekosystemów.

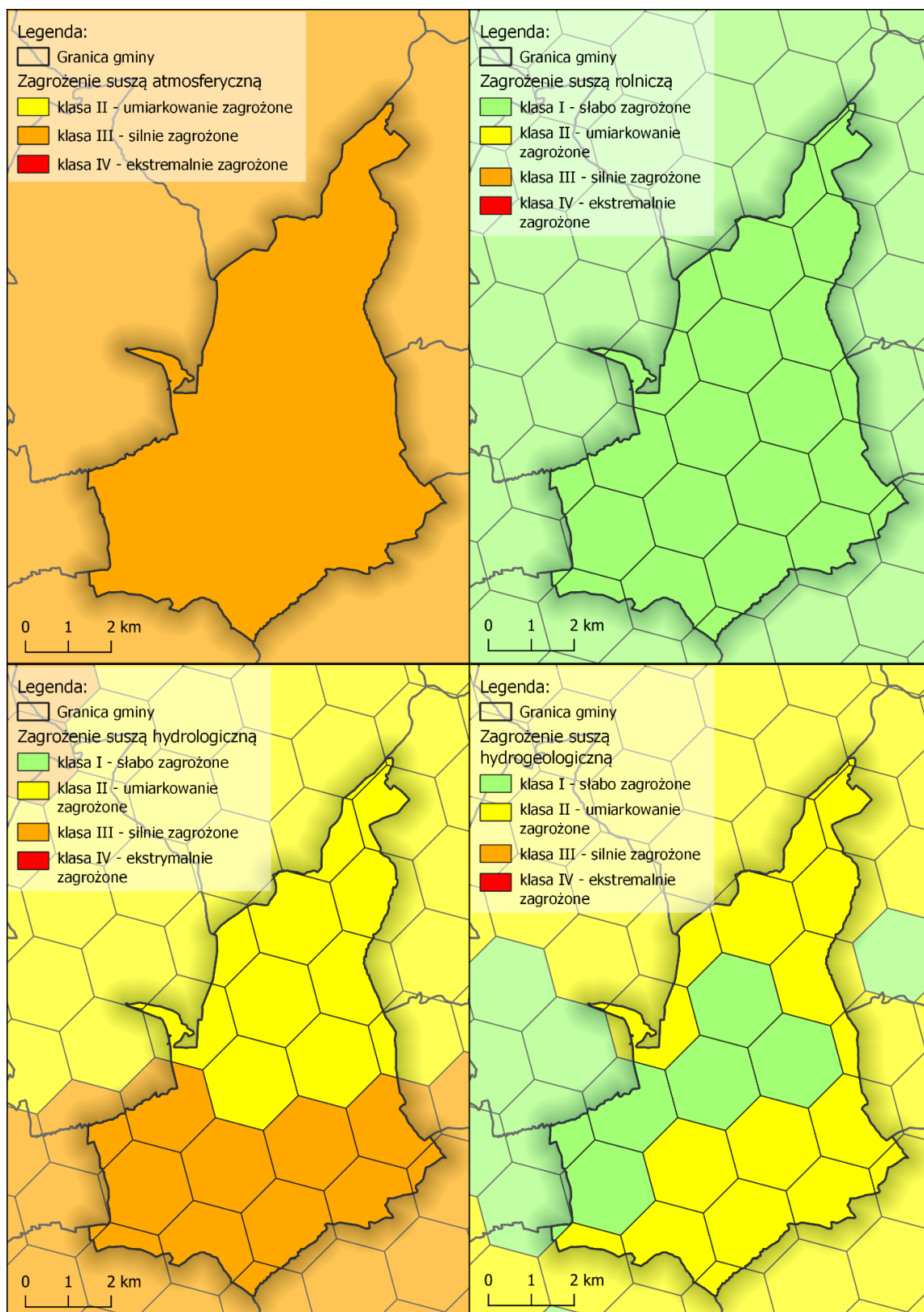
Miasto Żywiec w ujęciu tącznym jest zakwalifikowane jako obszar o umiarkowanym zagrożeniu suszą. Dlatego istnieje konieczność podejmowania działań mających na celu zarządzanie ryzykiem związanym z suszą. Głównym celem PPSS jest określenie i koordynowanie odpowiednich działań, niwelujących do minimum zagrożenia powiązane z klęską suszy. W zakresie proponowanych działań znajdują się inicjatywy związane z zwiększeniem retencji (zarówno sztucznej, jak i naturalnej), procedury formalne oraz programy edukacyjne. Terytorium Miasta Żywiec jest objęte następującymi działaniami z PPSS:

- zwiększenie ilości i czasu retencji wód na gruntach rolnych (działanie nr 1);
- retencja i zagospodarowanie wód opadowych i roztopowych na terenach zurbanizowanych (działanie nr 3);
- realizacja przedsięwzięć zmierzających do zwiększania lub odtwarzania naturalnej retencji (działanie nr 4);
- przebudowa urządzeń melioracyjnych wodnych dla zwiększania retencji glebowej (działanie nr 8);
- budowa lub przebudowa ujęć wód podziemnych do poboru na cele nawodnień rolniczych oraz budowa lub przebudowa wodooszczędnych systemów nawadniania wykorzystujących zasoby wód podziemnych (działanie nr 10);

⁵ Miejski Plan Adaptacji do zmian klimatu dla miasta Żywca, Żywiec 2023 r.

- przeprowadzenie weryfikacji zasad gospodarowania wodą w zbiornikach retencyjnych (działanie nr 24).

Rysunek 6. Stopień zagrożenia suszą według jej typów: atmosferyczna, rolnicza, hydrologiczna oraz hydrogeologiczna



Źródło: opracowanie własne na podstawie danych z Hydroportalu Państwowego Gospodarstwa Wodnego Wody Polskie oraz strony internetowej <https://stopsuszy.pl/>

Zalecenia i rekomendacje w zakresie kształtowania i prowadzenia polityki przestrzennej

Zalecenia i rekomendacje w zakresie kształtowania i prowadzenia polityki przestrzennej w Mieście Żywiec mają na celu wsparcie realizacji głównego założenia polityki przestrzennej, jakim jest:

harmonijny, równomierny rozwój całego organizmu miejskiego z jego podstawowymi funkcjami, ze szczególnym uwzględnieniem funkcji obsługi regionu i funkcji wypoczynkowo-turystycznej, przy zachowaniu wartości kulturowych, powstrzymaniu degradacji oraz przywracaniu walorów środowiska naturalnego.

Do instrumentów wdrażania polityki przestrzennej należy „Studium uwarunkowań i kierunków zagospodarowania przestrzennego”: dokument określający politykę przestrzenną i kierunki zagospodarowania uwzględniające uwarunkowania (a więc czynniki i ograniczenia) rozwoju przestrzennego. Dla Żywca jest to Studium uwarunkowań i kierunków zagospodarowania przestrzennego Miasta Żywca (Uchwała Nr LXVI/480/2014 Rady Miejskiej w Żywcu z dnia 30 października 2014 r. z późn. zm.). Podstawowym zaś narzędziem polityki przestrzennej są miejscowe plany zagospodarowania przestrzennego, które poddawane są aktualizacji, tak by realizowały kierunki rozwoju zagospodarowania przestrzennego określone w Studium. 100% powierzchni Żywca jest pokryte Miejscowymi Planami Zagospodarowania Przestrzennego.

Zgodnie z wytycznymi Studium (Studium uwarunkowań i kierunków zagospodarowania przestrzennego Miasta Żywiec) kształtowanie polityki przestrzennej Żywca oparte być musi o realizację dwóch głównych celów:

Przywrócenie równowagi ekologicznej:

- a) w zakresie ochrony powietrza: wyeliminowanie zagrożeń dla środowiska wynikających z procesów wytwórczych i działalności komunalnej ze szczególnym uwzględnieniem ograniczenia niskiej emisji spowodowanej spalaniem paliw stałych w indywidualnych paleniskach,
- b) w zakresie ochrony powierzchni: ochronę dolin rzek i potoków poprzez utrzymanie ich naturalnego charakteru w celu ochrony terenów potencjalnie zalewowych, ochronę terenów prawnie chronionych, zalesionych, rolnych, Parków Krajobrazowych, otuliny, rezerwatów, zabezpieczenie osuwisk, prowadzenie dolesień i zadrzewień,
- c) w zakresie ochrony wód powierzchniowych i podziemnych: skanalizowanie Miasta, zapewnienie szczególnej ochrony terenom położonym w strefie zbiorników wód podziemnych.

Rozwój poszczególnych elementów zagospodarowania:

- a) modernizacja i przebudowa układu komunikacji kołowej: ograniczenie ruchu tranzytowego w Mieście i skierowanie go na projektowaną drogę krajową i obwodnicę, poprawę stanu technicznego dróg, realizację zaplecza parkingowego, promocję komunikacji masowej oraz ruchu rowerowego,
- b) modernizacja układu komunikacji kolejowej,

- c) rozwój funkcji rekreacji i turystyki: zabezpieczenie potrzeb w zakresie usług ze szczególnym uwzględnieniem usług wypoczynku i turystyki (baza noclegowa, zaplecze i ośrodki sportów zimowych, wodnych, ruchu turystyczno-wypoczynkowego, specjalistyczne obiekty odnowy zdrowia), promocja i wykorzystanie walorów środowiska naturalnego, kulturowego i folkloru,
- d) zrównoważenie potrzeb mieszkaniowych: utworzenie rynku i banku zasobów terenowych pozwalających na zakup, wymianę, rozeznanie zasobów terenów mieszkaniowych, realizację zespołów budownictwa komunalnego, modernizację zasobów istniejących,
- e) realizację funkcji usługowych i komercyjnych: związanych z pełnieniem nadrzędnej funkcji w regionie, uaktywnienie funkcji miejskich i stref komercyjnych,
- f) rozwój i doinwestowanie sieci infrastruktury technicznej (wodociągi, kanalizacja, oczyszczalnia ścieków, gaz, ciepłownictwo).

Rozwój Miasta projektuje się przy ustaleniu podziału jego obszaru na tereny o różnej polityce przestrzennej, dla których wyznaczono m.in. kierunki zmian dotyczące zagospodarowania oraz użytkowania terenów i tym samym kształtowania ładu przestrzennego w Żywcu. W ramach Studium uwarunkowań i zagospodarowania przestrzennego Miasta Żywca są to następujące obszary funkcjonalne, dla których określono szczegółowe rekomendacje w zakresie kształtowania polityki przestrzennej:

Obszary usługowo-mieszkaniowe:

- a) każdy teren przeznaczony do zabudowy musi mieć zapewniony dostęp do drogi publicznej,
- b) miejsca postojowe należy zapewnić w granicach realizacji inwestycji lub w granicy obszaru funkcjonalnego,
- c) należy eliminować użytkowanie i zagospodarowanie terenu sprzeczne z funkcjami obszaru. Należy także eliminować zabudowę, której wartość techniczna lub użytkowa została utracona, a jej pozostała tkanka nie przedstawia wartości zabytkowej. Ponadto eliminować należy obiekty tymczasowe lub gospodarcze, zwłaszcza w zabudowie o niskich walorach estetycznych blokujące tereny cenne z punktu widzenia ich wykorzystania na cele usługowe bądź inne,
- d) na obszarach pod nowe inwestycje realizacja zabudowy usługowej powinna być realizowana z zachowaniem następujących zasad i standardów: preferowanie oryginalnych rozwiązań architektonicznych obiektów i urządzeń usługowych, ze szczególnym uwzględnieniem możliwości najkorzystniejszego sytuowania usług z zakresu sportu, rekreacji i turystyki; ponadto: na obszarach położonych w strefach konserwatorskich dostosowywanie funkcji obiektów do historycznego układu przestrzennego, zachowanie harmonii, skali i formy architektonicznej,
- e) utrzymanie i pielęgnacja zieleni publicznej wraz z realizacją nowych nasadzeń; realizacja elementów małej architektury i atrakcyjnej ogólnodostępnej przestrzeni w otoczeniu zabudowy usługowej; wykorzystywanie zieleni do wyeksponowania lub przestaniania obiektów,

- f) realizacja terenów zieleni w otoczeniu ciągów pieszych i tras rowerowych,
- g) wyposażenie obszarów w urządzenia obsługujące z zakresu komunikacji,
- h) wyposażenie terenów i obiektów w infrastrukturę techniczną, ze szczególnym uwzględnieniem sieci kanalizacyjnej oraz stosowanie proekologicznych systemów grzewczych,
- i) na terenach stref ochronnych i izolacyjnych od sieci infrastruktury technicznej zachowanie warunków wynikających z przebiegu sieci,
- j) możliwość realizacji obiektów handlowych o powierzchni sprzedaży przekraczającej 2000 m² w strefach do tego wyznaczanych (patrz: dokument Studium).

Obszary mieszkaniowo-usługowe:

- a) każdy teren przeznaczony do zabudowy musi mieć zapewniony dostęp do drogi publicznej,
- b) ochrona obiektów zabytkowych oraz ich historycznego układu wraz z towarzyszącą zielenią; możliwe jest przeprowadzanie remontów i modernizacji obiektów, z ewentualnymi zmianami funkcji oraz dostosowaniem standardów użytkowych i wyposażenia do potrzeb współczesnych,
- c) dbanie o formę architektoniczną i estetykę obiektów, poprawa estetyki obiektów istniejących,
- d) likwidacja zagospodarowania i użytkowania terenu naruszającego te funkcje obszaru oraz obiektów i zabudowy, które utraciły wartości techniczną i użytkową, a nie przedstawiają wartości kulturowych,
- e) realizacja zespołów nowej zabudowy mieszkaniowej, głównie jednorodzinnej i zagrodowej oraz uzupełnianie ich funkcją usług nieuciążliwych,
- f) utrzymanie istniejącej, nowe nasadzenia i pielęgnacja zieleni publicznej; realizacja elementów małej architektury i atrakcyjnej ogólnodostępnej przestrzeni w otoczeniu zabudowy usługowej; wykorzystywanie zieleni do wyeksponowania lub przesłaniania obiektów,
- g) zapewnienie dostępności komunikacyjnej terenów,
- h) wyposażenie terenów i obiektów w infrastrukturę techniczną, ze szczególnym uwzględnieniem sieci kanalizacyjnej oraz stosowanie proekologicznych systemów grzewczych; propagowanie selektywnej zbiórki odpadów oraz wydzielenie oznaczonych miejsc do tej zbiórki; do czasu realizacji sieci kanalizacyjnej dopuszczenie rozwiązań indywidualnych, w tym z zastosowaniem szczelnych zbiorników do gromadzenia ścieków,
- i) na terenach stref ochronnych i izolacyjnych od sieci infrastruktury technicznej: zachowanie warunków wynikających z przebiegu sieci.

Obszary mieszkaniowo-usługowe o przeważającej zabudowie wielorodzinnej:

- a) każdy teren przeznaczony do zabudowy musi mieć zapewniony dostęp do drogi publicznej,
- b) ochrona istniejących zespołów zieleni urządzonej niskiej oraz wysokiej (zadrzewień),
- c) poprawa formy architektonicznej i estetyki obiektów,

- d) likwidacja elementów zagospodarowania terenu sprzecznych z zasadami określonymi w studium oraz obiektów tymczasowych o niskiej estetyce blokujących tereny cenne z punktu widzenia możliwości ich efektywnego wykorzystania,
- e) wprowadzanie na terenach wolne nowej zabudowy mieszkaniowej oraz obiektów usługowych,
- f) realizacja elementów małej architektury i atrakcyjnej ogólnodostępnej przestrzeni w otoczeniu zabudowy usługowej przy wykorzystaniu zieleni do eksponowania obiektów,
- g) realizacja zieleni publicznej w otoczeniu pieszych ciągów spacerowych i tras rowerowych,
- h) realizacja niezbędnych urządzeń z zakresu komunikacji, w tym modernizacja terenów w ciągach komunikacyjnych (poszerzenia dróg i ulic), wyznaczenie tras rowerowych, realizacja chodników, parkingów, garaży,
- i) wyposażenie terenów i obiektów w infrastrukturę techniczną, ze szczególnym uwzględnieniem sieci kanalizacyjnej oraz stosowanie proekologicznych systemów grzewczych; propagowanie selektywnej zbiórki odpadów oraz wydzielenie oznaczonych miejsc do tej zbiórki; do czasu realizacji sieci kanalizacyjnej dopuszczenie rozwiązań indywidualnych, w tym z zastosowaniem szczelnych zbiorników do gromadzenia ścieków,
- j) na terenach objętych obowiązującymi strefami ochronnymi i technicznymi – zachowanie wynikających stąd warunków.

Obszary mieszkaniowo-usługowe o przeważającej zabudowie jednorodzinnej:

- a) każdy teren przeznaczony do zabudowy musi mieć zapewniony dostęp do drogi publicznej,
- b) ochrona obiektów zabytkowych oraz ich historycznego układu wraz z towarzyszącą zielenią; możliwe jest przeprowadzanie remontów i modernizacji obiektów, z ewentualnymi zmianami funkcji oraz dostosowaniem standardów użytkowych i wyposażenia do potrzeb współczesnych,
- c) dbanie o formę architektoniczną i estetykę obiektów, poprawa estetyki obiektów istniejących,
- d) likwidacja zagospodarowania i użytkowania terenu naruszającego funkcję obszaru oraz obiektów i zabudowy, które utraciły wartość techniczną i użytkową, a nie przedstawia wartości kulturowych,
- e) realizacja zespołów nowej zabudowy mieszkaniowej, głównie jednorodzinnej (zagrodowej) oraz uzupełnianie ich funkcją usług nieuciążliwych,
- f) utrzymanie istniejącej, nowe nasadzenia i pielęgnacja zieleni publicznej; realizacja elementów małej architektury i atrakcyjnej ogólnodostępnej przestrzeni w otoczeniu zabudowy usługowej; wykorzystywanie zieleni do wyeksponowania lub przesłaniania obiektów,
- g) zapewnienie dostępności komunikacyjnej terenów,
- h) wyposażenie terenów i obiektów w infrastrukturę techniczną, ze szczególnym uwzględnieniem sieci kanalizacyjnej oraz stosowanie proekologicznych systemów grzewczych; propagowanie selektywnej zbiórki odpadów oraz wydzielenie oznaczonych miejsc do tej zbiórki; do czasu

realizacji sieci kanalizacyjnej dopuszczenie rozwiązań indywidualnych, w tym z zastosowaniem szczelnych zbiorników do gromadzenia ścieków,

- i) na terenach stref ochronnych i izolacyjnych od sieci infrastruktury technicznej zachowanie warunków wynikających z przebiegu sieci.

Obszary usług:

- a) każdy teren przeznaczony do zabudowy musi mieć zapewniony dostęp do drogi publicznej,
- b) miejsca postojowe należy zapewnić w granicach realizacji inwestycji,
- c) należy eliminować użytkowanie i zagospodarowanie terenu sprzeczne z funkcjami obszaru. Należy także eliminować zabudowę, której wartość techniczna lub użytkowa została utracona, a pozostała tkana nie przedstawia wartości zabytkowej. Ponadto eliminować należy obiekty tymczasowe lub gospodarcze zwłaszcza w zabudowie o niskich walorach estetycznych blokujące tereny cenne z punktu widzenia ich wykorzystania na cele usługowe bądź inne (zgodne z funkcją strefy),
- d) na obszarach pod nowe inwestycje realizacja zabudowy usługowej powinna być realizowana z zachowaniem następujących zasad i standardów: preferowanie oryginalnych rozwiązań architektonicznych obiektów i urządzeń usługowych, ze szczególnym uwzględnieniem możliwości najkorzystniejszego sytuowania usług z zakresu sportu, rekreacji i turystyki; ponadto: na obszarach położonych w strefach konserwatorskich dostosowywanie funkcji obiektów do historycznego układu przestrzennego, zachowanie harmonii, skali i formy architektonicznej,
- e) utrzymanie i pielęgnacja zieleni publicznej wraz z realizacją nowych nasadzeń; realizacja elementów małej architektury i atrakcyjnej ogólnodostępnej przestrzeni w otoczeniu zabudowy usługowej; wykorzystywanie zieleni do wyeksponowania lub przesłaniania obiektów,
- f) realizacja terenów zieleni w otoczeniu ciągów pieszych i tras rowerowych,
- g) wyposażenie obszarów w urządzenia obsługujące z zakresu komunikacji,
- h) wyposażenie terenów i obiektów w infrastrukturę techniczną, ze szczególnym uwzględnieniem sieci kanalizacyjnej oraz stosowanie proekologicznych systemów grzewczych; propagowanie selektywnej zbiórki odpadów oraz wydzielenie oznaczonych miejsc do tej zbiórki,
- i) na terenach stref ochronnych i izolacyjnych od sieci infrastruktury technicznej zachowanie warunków wynikających z przebiegu sieci,
- j) możliwość realizacji obiektów handlowych o powierzchni sprzedaży przekraczającej 2000 m² tylko w strefach wskazanych w Studium.

Obszary zabudowy hotelowej, pensjonatowej, sportu i rekreacji:

- a) utrzymanie, rozbudowa, modernizacja i realizacja nowych obiektów i urządzeń sportowych oraz obiektów towarzyszących (wypożyczalnie sprzętu, szatnie, przebieralnie, sanitariaty, obiekty małej gastronomii itp.), z dopuszczeniem urządzeń turystyczno-rekreacyjnych,

- b) utrzymanie i realizacja publicznej zieleni urządzonej o charakterze parkowym oraz uzupełnienie o ciągi spacerowe, trasy rowerowe oraz miejsca wypoczynku,
- c) wyposażenie terenu w urządzenia komunikacyjne (parkingi), oraz zaplecze higieniczno-sanitarne,
- d) utrzymanie oraz wyposażenie terenu i obiektów w niezbędną infrastrukturę techniczną.

Obszary działalności produkcyjnej, składowej, magazynowej i usługowej:

- a) utrzymanie istniejących oraz realizacja nowych obiektów i urządzeń zgodnych z funkcją obszaru przy stosowaniu metod zagospodarowania terenu oraz technologii ograniczających uciążliwości oddziaływania na otoczenie,
- b) obiekty i urządzenia należy harmonijnie wpisywać w istniejący krajobraz, dbając o unikanie tworzenia obiektów o nadmiernej kubaturze i wysokości,
- c) realizacja zieleni izolacyjnej wzdłuż ciągów komunikacyjnych oraz istniejących i projektowanych zespołów zabudowy,
- d) wyprzedzające wyposażenie terenu w niezbędną infrastrukturę komunikacyjną; zapewnienie dojazdu do terenu prowadzenia działalności gospodarczej oraz wyznaczenie miejsca parkowania bądź garażowania pojazdów w obrębie działek poszczególnych użytkowników,
- e) wyprzedzające wyposażenie terenu w niezbędną infrastrukturę techniczną w stosunku do realizowanej działalności gospodarczej; realizacja sieci kanalizacyjnej oraz stosowanie proekologicznych systemów grzewczych; propagowanie selektywnej zbiórki odpadów oraz wydzielenie oznaczonych miejsc do tej zbiórki; do czasu realizacji sieci kanalizacyjnej dopuszczenie rozwiązań indywidualnych, w tym z zastosowaniem szczelnych zbiorników do gromadzenia ścieków.

Obszary powierzchniowej eksploatacji surowców:

- a) utrzymanie istniejących oraz realizacja nowych obiektów i urządzeń zgodnych z funkcją obszaru przy stosowaniu metod zagospodarowania terenu oraz technologii ograniczających uciążliwości oddziaływania na otoczenie,
- b) obiekty i urządzenia należy harmonijnie wpisywać w istniejący krajobraz, dbając o unikanie dalszego tworzenia dominant kubaturowych i wertykalnych,
- c) realizacja zieleni izolacyjnej, przesłaniającej i uzupełniającej w sąsiedztwie ciągów komunikacyjnych, istniejących i projektowanych zespołów zabudowy oraz na granicy obszaru,
- d) utrzymanie istniejącej oraz wyposażenie terenu w niezbędną infrastrukturę komunikacyjną; zapewnienie dojazdu do terenu oraz wyznaczenie miejsca parkowania bądź garażowania pojazdów w obrębie obszaru,
- e) utrzymanie istniejącego uzbrojenia oraz dalsze wyposażanie terenu w niezbędną nowoczesną infrastrukturę techniczną; realizacja sieci kanalizacyjnej oraz stosowanie proekologicznych systemów grzewczych; propagowanie selektywnej zbiórki odpadów oraz wydzielenie oznaczonych miejsc do tej zbiórki,

- f) rekultywacja i przekształcanie terenów górniczych po eksploatacji w kierunku rolnym, leśnym (realizacja stawów, zalesień) lub innym pozwalającym racjonalnie zagospodarować niecki terenowe.

Obszary użytków rolnych:

- a) przeznaczenie terenów pod uprawy polowe oraz produkcję rolniczą prowadzone zgodnie predyspozycją gleb oraz zasadami ochrony gruntów,
- b) zakaz realizacji nowej zabudowy (nie dotyczy sieci, obiektów i urządzeń infrastruktury technicznej),
- c) dopuszcza się: urządzenia działalności gospodarczej związanej z rolnictwem, w tym w szczególności wymagającej zachowania określonych odległości od zabudowy mieszkaniowej i usługowej, urządzenia związane z gospodarką wodną, wykorzystanie terenu dla potrzeb turystyki i wypoczynku, pod warunkiem, że turystyczny ruch pieszy, rowerowy i konny ograniczony zostanie do wyznaczonych i odpowiednio urządzonych tras; miejsca rekreacji i wypoczynku uzupełnione zostaną wyłącznie o elementy małej architektury, utrzymuje się istniejące przebiegi tras komunikacyjnych oraz sieci infrastruktury technicznej, z możliwością ich przebudowy oraz realizacji nowych połączeń i powiązań (np. nowe powiązania drogowe, linie elektroenergetyczne, telekomunikacyjne, gazociągi, przebiegi połączeń wodociągowych, kanalizacyjnych itp.).

Obszary użytków rolnych z możliwością zalesienia:

- a) przeznaczenie terenów pod uprawy polowe oraz produkcję rolniczą prowadzone zgodnie predyspozycją gleb oraz zasadami ochrony gruntów do czasu zalesienia gruntów,
- b) w obrębie obszaru Natura 2000 dopuszcza się wprowadzanie zalesień jedynie w przypadku, kiedy ocena oddziaływania na środowisko nie wykaże negatywnego oddziaływania na przedmioty ochrony obszaru,
- c) zakaz realizacji zabudowy,
- d) dopuszcza się: urządzenia działalności gospodarczej związanej z rolnictwem, w tym w szczególności wymagającej zachowania określonych odległości od zabudowy mieszkaniowej i usługowej, urządzenia związane z gospodarką wodną, wykorzystanie terenu dla potrzeb turystyki i wypoczynku, pod warunkiem, że turystyczny ruch pieszy, rowerowy i konny ograniczony zostanie do wyznaczonych i odpowiednio urządzanych tras, miejsca rekreacji i wypoczynku uzupełnione zostaną wyłącznie o elementy małej architektury,
- e) utrzymuje się istniejące przebiegi tras komunikacyjnych oraz sieci infrastruktury technicznej, z możliwością ich przebudowy oraz realizacji nowych połączeń i powiązań (np. nowe powiązania drogowe, linie elektroenergetyczne, telekomunikacyjne, gazociągi, przebiegi połączeń wodociągowych, kanalizacyjnych itp.).

Obszary zieleni parkowej:

- a) zieleń parkowa, urządzona wraz z obiektami małej architektury, zgodnej i dopasowanej stylistycznie m.in. do założeń zabytkowego parku,

- b) ścieżki spacerowe, rowerowe, urządzenia rekreacyjne i rozrywkowe, place zabaw dla dzieci, tymczasowe urządzenia estradowe, wystawowe i gastronomiczne,
- c) usuwanie zagospodarowania terenu kolidującego w sposób istotny z funkcjami strefy,
- d) możliwość rozbudowy i modernizacji istniejących obiektów,
- e) wyposażenie terenu w obsługujące sieci infrastruktury technicznej, w tym w szczególności w oświetlenie i niezbędne urządzenia wodociągowo-kanalizacyjne oraz drogi wewnętrzne, parkingi, itp.

Obszary ogródków działkowych:

- a) zieleni urządzona, ogrodowa wraz z obiektami małej architektury,
- b) istniejące oraz planowane na terenie ogrodów działkowych urządzenia towarzyszące (altany działkowe, dom działkowca itp.),
- c) ścieżki spacerowe, rowerowe, urządzenia rekreacyjne i rozrywkowe, place zabaw dla dzieci, tymczasowe urządzenia estradowe, wystawowe i gastronomiczne,
- d) usuwanie zagospodarowania terenu kolidującego w sposób istotny z funkcjami strefy,
- e) możliwość rozbudowy i modernizacji istniejących obiektów,
- f) wyposażenie terenu w obsługujące sieci infrastruktury technicznej, w tym w szczególności w oświetlenie i niezbędne urządzenia wodociągowo-kanalizacyjne oraz drogi wewnętrzne, parkingi, itp.

Obszary cmentarzy:

- a) utrzymanie i rozbudowa cmentarzy, utrzymanie zieleni na ich terenie,
- b) wyposażenie terenów w niezbędne obiekty i urządzenia towarzyszące (kaplice cmentarne, kolumbaria itp.), urządzenia infrastruktury technicznej (zaopatrzenie w wodę, urządzenia gromadzenia i usuwania odpadów itp.) oraz urządzenia komunikacyjne, (dojazdy, parkingi),
- c) dopuszcza się lokalizację funkcji usługowych związanych z funkcjonowaniem cmentarza.

Obszary dolin cieków fizjograficznych, zieleni łąkowej, zadrzewień i zakrzewień:

- a) utrzymanie i ochrona wartości przyrodniczych i krajobrazowych, w tym zieleni niskiej, zadrzewień oraz zakrzewień jako elementów obszaru tworzących podstawowy układ korytarzy ekologicznych gminy i jej otoczenia,
- b) wykorzystanie terenów jako użytki zielone, (pastwiska, łąki) oraz rolne,
- c) zakaz sytuowania zabudowy; dopuszcza się realizację obiektów i urządzeń związanych z gospodarką wodną i infrastrukturą techniczną,
- d) tereny mogą być wykorzystane dla turystyki, sportu i wypoczynku, przy zachowaniu zasady, że ruch pieszego, rowerowego oraz konny powinien odbywać się po wyznaczonych i urządzonych trasach,

- e) utrzymuje się istniejące trasy komunikacyjne i ciągi infrastruktury technicznej, z dopuszczeniem ich przebudowy oraz uzupełnień (np. nowe powiązania drogowe, telekomunikacyjne, elektroenergetyczne, gazociągi, wodociągowe, kanalizacyjne itp.).

Obszary lasów:

- a) utrzymanie i ochrona wartości przyrodniczych i krajobrazowych obszarów tworzących podstawowy zasób przyrodniczy Miasta Żywiec,
- b) zakaz zabudowy; w uzasadnionych przypadkach dopuszcza się urządzenia związane z gospodarką wodną i leśną,
- c) preferencje dla zwiększenia powierzchni zadrzewionych oraz tworzenia stawów hodowlanych i rekreacyjnych,
- d) tereny mogą być wykorzystane dla turystyki i wypoczynku, przy stosowaniu się do zaleceń służb leśnych oraz zachowaniu następujących zasad: ruch turystyczny pieszy odbywa się po wyznaczonych ścieżkach, z dopuszczeniem względnie swobodnej penetracji terenu oraz ruch turystyczny rowerowy i konny powinien być ograniczony do wyznaczonych i odpowiednio urządzanych tras,
- e) utrzymuje się istniejące trasy komunikacyjne i ciągi infrastruktury technicznej, z dopuszczeniem ich uzupełnień (np. nowe powiązania drogowe, telekomunikacyjne, linie elektroenergetyczne, gazociągi, niezbędne przebiegi przewodów wodociągowych, kanalizacyjnych, ciągi piesze, ścieżki rowerowe itp.)

Obszary wód powierzchniowych:

- a) ochrona wód przed zanieczyszczeniem obszarowym i punktowym (z gospodarki rolniczej oraz z terenów nieskanalizowanych),
- b) realizacja zabezpieczeń przeciwpowodziowych i przeciwerozrywnych oraz urządzeń gospodarki wodnej,
- c) zakaz grodzenia nieruchomości w odległości mniejszej niż 1,5 m od krawędzi cieku,
- d) zapewnienie wzdłuż cieków pasów ochronnych o szerokości minimum 5,0 m od ich brzegów, w celu umożliwienia dostępu do wody w ramach powszechnego korzystania z wód, umożliwienia administratorowi cieków prowadzenia robót związanych z utrzymaniem i konserwacją terenu w korytach cieków, ochrony otuliny biologicznej cieków wodnych,
- e) utrzymanie zbiorników wodnych i dostosowanie ich do celów rekreacyjnych,
- f) utrzymuje się istniejące trasy komunikacyjne i ciągi infrastruktury technicznej, z dopuszczeniem ich uzupełnień (np. nowe powiązania drogowe, kolejowe, telekomunikacyjne, linie elektroenergetyczne, gazociągi, niezbędne przebiegi przewodów wodociągowych, kanalizacyjnych, ciągi piesze i ścieżki rowerowe itp.).

Obszary urządzeń i obiektów obsługi ruchu samochodowego:

- a) utrzymanie, modernizacja i rozbudowa urządzeń zgodnych z funkcją obszaru, takich jak parkingi, garaże, stacje obsługi pojazdów, stacje paliw – pod warunkiem stosowania technologii niepowodujących uciążliwości dla otoczenia,
- b) zapewnienie obsługi komunikacyjnej terenu; place manewrowe i miejsca parkowania bądź garażowania pojazdów związanych z funkcjonowaniem terenu powinny być zapewnione na terenach poszczególnych użytkowników,
- c) tworzenie pasów zieleni izolacyjnej z udziałem zadrzewień i zakrzewień, zwłaszcza na styku z terenami mieszkaniowymi i usługowymi.

Obszary urządzeń i obiektów infrastruktury technicznej:

- a) utrzymanie, modernizacja i rozbudowa urządzeń zgodnych z funkcją obszaru oraz realizowanie nowych urządzeń infrastruktury technicznej, pod warunkiem stosowania technologii niepowodujących uciążliwości do otoczenia,
- b) zapewnienie obsługi komunikacyjnej terenu; place manewrowe i miejsca parkowania bądź garażowania pojazdów związanych z funkcjonowaniem terenu powinny być zapewnione na terenach poszczególnych użytkowników,
- c) tworzenie pasów zieleni izolacyjnej z udziałem zadrzewień i zakrzewień, zwłaszcza na styku z terenami mieszkaniowymi i usługowymi.

Obszary górotworów pod powierzchnią gminy:

- a) brak zgody na wykorzystanie górotworu pod powierzchnią Miasta Żywiec dla magazynowania sprężonego CO₂ wraz z domieszkami.

System realizacji strategii

Zarządzanie realizacją Strategii

Strategia Rozwoju Miasta Żywiec będzie wdrażana i monitorowana przez uzgodnione i wyznaczone do tego podmioty, reprezentujące Miasto, przy wykorzystywaniu dostępnych narzędzi i procedur. Wdrażanie zapisów Strategii i monitorowanie postępów w tym zakresie odbywać będzie się zgodnie z określonymi w misji rozwoju Miasta Żywiec standardami zachowań, które sformułowane zostały w sposób następujący:

1. Miasto prowadzi działania na wszystkich szczeblach tzw. „drabiny partycypacji”, poczynwszy od skutecznego, transparentnego i celowanego informowania, poprzez otwartą komunikację z mieszkańcami, po włączanie mieszkańców w procesy decyzyjne poprzez konsultacje i przekazywanie im współodpowiedzialności za niektóre zadania/projekty miejskie (zlecanie zadań publicznych).
2. Miasto regularnie **sonduje i bada nastroje mieszkańców**, weryfikuje ich oczekiwania i zbiera potrzeby.

3. **Miasto jest otwarte na innowacje** – śledzi trendy i testuje nowe rozwiązania w różnych obszarach polityk miejskich i zarządczych. Wspiera **przedsięwzięcia prorozwojowe i edukację przez całe życie** (formalną i nieformalną np. wizyty studyjne, wymiany uczniów, upowszechnianie dobrych praktyk).
4. Miasto prowadzi działania i realizuje **projekty partnerskie** (z innymi JST i międzysektorowe), **sieciuje współpracę**, wymienia doświadczenia i dzieli się nimi.
5. Miasto **działa projektowo** – aktywnie poszukuje zewnętrznych źródeł finansowania.

Dodatkowo system realizacji dopełniają wytyczne do sporządzenia dokumentów wykonawczych oraz ramy finansowe i źródła finansowania.

Podmioty zaangażowane we wdrażanie Strategii

Podmiotami zaangażowanymi w proces wdrażania, monitorowania i oceny Strategii będą:

- Burmistrz Miasta:
 - Jest odpowiedzialny za wykonanie Strategii Rozwoju Miasta;
 - Wyznacza Opiekuna Strategii;
 - Inicjuje realizację zadań.
- Rada Miejska:
 - Analizuje postępy wdrażania Strategii,
 - Akceptuje sprawozdania z realizacji Strategii,
 - Rozpatruje wnioski o aktualizację Strategii,
 - Odnosi się do zadań wskazanych w Strategii przy przyjmowaniu budżetu miasta oraz wieloletnich planów inwestycyjnych.
- Opiekun Strategii:
 - Funkcja koordynacyjna wobec pozostałych Partnerów, w tym mobilizacja zasobów na rzecz realizacji zadań strategicznych,
 - Upowszechnia założenia Strategii wśród mieszkańców Miasta,
 - Przygotowuje sprawozdania okresowe z realizacji Strategii,
 - Rekomenduje wprowadzenie zmian do Strategii.
- Partnerzy realizacji Strategii tj. poszczególne komórki Urzędu Miasta oraz jednostki organizacyjne:
 - Realizują / współrealizują poszczególne zadania strategiczne,
 - Informują Opiekuna o stopniu realizacji zadań oraz przekazywanie danych do monitoringu,
 - Wnioskują o zmiany w Strategii.

Wytyczne do sporządzania dokumentów wykonawczych

Strategia Rozwoju to kluczowy punkt odniesienia przy tworzeniu lub aktualizowaniu dokumentów strategicznych lub planistycznych. Dlatego istotnym jest utrzymanie ich zgodności z treścią Strategii – zyskują one status **dokumentów wykonawczych**.

Zgodność dotyczy:

- Poziomu **misji**: wdrożenie nowych dokumentów wykonawczych musi być poprzedzone tzw. *testem misji w modelu Ashridge*. Osoby odpowiedzialne za ich sporządzenie powinny dokonać weryfikacji zapisów za pomocą poniższych pytań:
 - o Czy dokument jest zgodny z naszą główną aspiracją?
 - o Czy wpisuje się w nakreślone strategiczne obszary rozwoju (domeny)?
 - o Czy nie kłóci się z wartościami, w które wierzymy?
 - o Czy zakłada działania uwzględniające przyjęte standardy zachowań?
- Poziomu **celów**: opracowania programowe/planistyczne niższego rzędu powinny wynikać i/lub wpisywać się w cele wyznaczone w dokumencie Strategii.
- Poziomu zaplanowanych **efektów**: wdrażanie dokumentów wykonawczych ma umożliwiać osiągnięcie docelowych wartości wskaźników założonych w Strategii.
- Poziomu **wytycznych i rekomendacji** w zakresie kształtowania i prowadzenia polityki przestrzennej.

W związku z powyższym dokonano przeglądu istniejących dokumentów wykonawczych Miasta Żywiec wraz z określeniem ich zgodności ze Strategią lub ogólną rekomendacją zmian.

Tabela 3. Wybrane dokumenty wykonawcze Miasta Żywiec

Nazwa dokumentu	Okres obowiązywania	Uwagi / wytyczne
PROGRAM REWITALIZACJI MIASTA ŻYWCA DO 2022	2017-2022	Aktualizacja bądź nowy dokument wymaga weryfikacji zgodności z dokumentem Strategii.
STRATEGIA ROZWIĄZYWANIA PROBLEMÓW SPOŁECZNYCH MIASTA ŻYWCA NA LATA 2022-2030	2022 - 2030	Aktualna, założenia są zgodne ze Strategią Rozwoju, kolejne aktualizacje wymagają weryfikacji zgodności z dokumentem Strategii.
MIEJSKI PROGRAM PROFILAKTYKI i ROZWIĄZYWANIA PROBLEMÓW ALKOHOLOWYCH ORAZ PRZECIWDZIAŁANIA NARKOMANII w ŻYWCU NA LATA 2022-2025	2022 - 2025	Aktualny, założenia są zgodne ze Strategią Rozwoju, kolejne aktualizacje wymagają weryfikacji zgodności z dokumentem Strategii.
ANTYSMOGOWA MAPA DROGOWA DLA ŻYWCA - CZYSTE CIEPŁO DO 2030 ROKU	2020-2030	Aktualna, założenia są zgodne ze Strategią Rozwoju. Dokument opracowany we współpracy z miastem Żywiec, spółkami miejskimi oraz ekspertami Krajowej Agencji Poszanowania Energii.
GMINNY PROGRAM WSPIERANIA RODZINY DLA GMINY ŻYWIEC NA 2020-2022	2020-2022	Aktualizacja dla perspektywy 2023-2025 wymaga weryfikacji zgodności z dokumentem Strategii.
PROGRAM WSPÓŁPRACY MIASTA ŻYWCA z ORGANIZACJAMI POZARZĄDOWYMI ORAZ PODMIOTAMI WYMIENIONYMI w ART. 3 UST. 3 USTAWY z DNIA 24 KWIETNIA 2003 ROKU o DZIAŁALNOŚCI POŻYTKU PUBLICZNEGO i o WOLONTARIACIE NA ROK 2023	roczny	Uchwalane dokumenty roczne wymagają weryfikacji zgodności z dokumentem Strategii.
GMINNY PROGRAM NISKOEMSYJNY MIASTA ŻYWCA	2020 - 2022	Aktualizacje wymagają weryfikacji zgodności z dokumentem Strategii.
PROGRAM OCHRONY ŚRODOWISKA DLA MIASTA ŻYWCA NA LATA 2020-2023 WRAZ z PERSPEKTYWĄ NA LATA 2024-2027	2020 - 2027	Aktualny, założenia są zgodne ze Strategią Rozwoju, kolejne wersje wymagają weryfikacji zgodności z dokumentem Strategii.
WIELOLETNI PROGRAM GOSPODAROWANIA MIESZKANIOWYM ZASOBEM GMINY ŻYWIEC NA LATA 2019-2024	2019 - 2024	Aktualny, założenia są zgodne ze Strategią Rozwoju, kolejne wersje wymagają weryfikacji zgodności z dokumentem Strategii.
PLAN ZRÓWNOWAŻONEGO ROZWOJU PUBLICZNEGO TRANSPORTU ZBIOROWEGO DLA MIASTA ŻYWCA	brak perspektywy czasowej	Aktualny, założenia są zgodne ze Strategią Rozwoju.
WIELOLETNI PLAN ROZWOJU i MODERNIZACJI URZĄDZEŃ WODOCIĄGOWYCH i URZĄDZEŃ KANALIZACYJNYCH	2022-2024	Aktualny, założenia są zgodne ze Strategią Rozwoju. Kolejne wersje wymagają weryfikacji zgodności z dokumentem Strategii.
ZAŁOŻENIA DO PLANU ZAOPATRZENIA W CIEPŁO, ENERGIĘ ELEKTRYCZNĄ i PALIWA GAZOWE DLA GMINY ŻYWIEC	Do 2034	Aktualny, założenia są zgodne ze Strategią Rozwoju.

Źródło: Opracowanie własne.

Monitoring i ewaluacja Strategii

Podstawowym celem systemu monitorowania Strategii jest weryfikacja skuteczności i efektywności działań, określonych w ramach celów i kierunków działań ujętych w dokumencie. Monitoring pozwoli sprawdzić, czy Strategia jest wdrażana zgodnie z planem, a osiągnięte rezultaty odpowiadają założeniom.

Domena 1. Rekreacja i turystyka – miasto kulturalne i aktywne

Lp.	Nazwa wskaźnika	Wartość bazowa:	Wartość docelowa: 2030 r./ Oczekiwana tendencja	Źródło weryfikacji
1.	Liczba nowych i zmodernizowanych przestrzeni rekreacyjnych	0	wzrost	UM Żywiec
2.	Liczba miejsc noclegowych	366 ⁶	wzrost	BDL GUS
3.	Liczba nowych zaaranżowanych miejsc spotkań dla mieszkańców	0	wzrost	UM Żywiec
4.	Odsetek mieszkańców postrzegających dostępność do ścieżek rowerowych i infrastruktury towarzyszącej jako główny problem miasta	37,1%	Spadek	Badania mieszkańców
5.	Odsetek mieszkańców postrzegających dostępność i jakość oferty czasu wolnego jako główny problem miasta	29,5%	Spadek	Badania mieszkańców
6.	Długość dróg dla rowerów na terenie miasta	4 km	wzrost	UM Żywiec/ BDL GUS

⁶ Stan na lipiec 2022 roku.

Domena 2. Ekologia i porządek – miasto zielone i estetyczne

Lp.	Nazwa wskaźnika	Wartość bazowa:	Wartość docelowa: 2030 r./ Oczekiwana tendencja	Źródło weryfikacji
1.	Liczba budynków użyteczności publicznej poddanych termomodernizacji	0	wzrost	UM Żywiec
2.	Liczba wymienionych nieekologicznych źródeł ciepła	0	wzrost	UM Żywiec
3.	Liczba zamontowanych instalacji OZE	0	wzrost	UM Żywiec
4.	Liczba wybudowanych farm fotowoltaicznych	0	wzrost	UM Żywiec
5.	Produkcja energii ze źródeł odnawialnych (MWh/rok)	0	wzrost	Ewaluacja realizacji Planu Adaptacji do zmian klimatu
6.	Roczna redukcja emisji CO ₂ (Mg CO ₂ /rok)	0	wzrost	Ewaluacja realizacji Planu Adaptacji do zmian klimatu
7.	Przyjęta i wdrożona uchwała krajobrazowa	0	1	UM Żywiec
8.	Liczba nowych autobusów wodorowych i elektrycznych	0	wzrost	UM Żywiec
9.	Odsetek mieszkańców postrzegających zanieczyszczenie powietrza jako główny problem	70%	spadek	Badania mieszkańców
10.	Odsetek mieszkańców postrzegających Żywiec jak miasto zadbane, estetyczne i dobrze urządzone	26%	wzrost	Badania mieszkańców

Domena 3. Infrastruktura i usługi społeczne – miasto na każdy wiek

Lp.	Nazwa wskaźnika	Wartość bazowa:	Wartość docelowa: 2030 r./ Oczekiwana tendencja	Źródło weryfikacji
1.	Liczba rad społecznych, ciał opiniotwórczych – utworzonych jako głos doradczy dla Burmistrza Miasta	0	4	UM Żywiec
2.	Liczba nowych przestrzeni miejskich dedykowanych osobom młodym	0	wzrost	UM Żywiec
3.	Średni wynik egzaminów ósmoklasistów (język polski/matematyka/język angielski)	63/58/67 ⁷	wzrost	OKE Jaworzno
4.	Liczba osób w wieku powyżej 66 lat objętych wsparciem z pomocy społecznej	78 ⁸	96/ wzrost	MOPS Żywiec
5.	Liczba inwestycji w przestrzeń publiczną i budynki użyteczności publicznej zwiększających dostępność dla osób o szczególnych potrzebach	0	wzrost	UM Żywiec

Domena 4. Biznes i miejsca pracy – miasto skąd można pracować

Lp.	Nazwa wskaźnika	Wartość bazowa:	Wartość docelowa: 2030 r./ Oczekiwana tendencja	Źródło weryfikacji
1.	Liczba przyznanych dotacji na renowację zabytków	0	4	UM Żywiec
2.	Powierzchnia uzbrojonych nowych terenów inwestycyjnych	0	wzrost	UM Żywiec

⁷ Dane za 2022 rok.⁸ Dane za 2020 rok.

Lp.	Nazwa wskaźnika	Wartość bazowa:	Wartość docelowa: 2030 r./ Oczekiwana tendencja	Źródło weryfikacji
3.	Liczba mieszkań oddanych do użytkowania	112 ⁹	wzrost	BDL GUS
4.	Odsetek mieszkańców postrzegających Żywiec jako miasto zapewniające atrakcyjny rynek pracy	12%	wzrost	Badania mieszkańców

Procedura prowadzenia sprawozdawczości oraz weryfikacji i oceny postępów w realizacji zamierzeń strategicznych

Monitoring obejmujący sprawdzenie osiągniętych wskaźników ma miejsce raz na dwa lata (pierwszy monitoring po pełnych dwóch latach od przyjęcia dokumentu strategii). Jednostki organizacyjne oraz komórki urzędu odpowiedzialne za realizację poszczególnych zadań (zgodnie z zakresem powierzonych obowiązków) przekazują Opiekunowi Strategii (Zastępcą Burmistrza – pełnomocnik ds. Zintegrowanego Systemu Zarządzania Jakością) w terminie **do końca kwietnia** informację na temat aktualnych wartości wskaźników oraz możliwych trudności i problemów we wdrażaniu proponowanych kierunków działań.

Na podstawie tych danych Opiekun Strategii przy pomocy Wydziału Inżynierii Miejskiej, Ochrony Środowiska i Rozwoju Urbanistycznego przygotowuje sprawozdanie z realizacji Strategii **do dnia 31 maja** w Raporcie o stanie gminy i przedkłada je Burmistrzowi oraz Radzie Miejskiej. Następnie wyniki monitoringu publikowane są na stronie internetowej Miasta.

Procedura aktualizacji strategii

Przegląd i aktualizacja dokumentu Strategii Rozwoju będzie mieć miejsce w połowie okresu obowiązywania Strategii, dopuszcza się także taką możliwość w przypadku wystąpienia uzasadnionej konieczności aktualizacji. W sytuacji potrzeby realizacji przeglądu strategicznego bądź stwierdzenia przez Opiekuna Strategii (np. w celu wprowadzenia zmian), zostaną przeprowadzone następujące działania:

1. Burmistrz Miasta na sesji Rady Miejskiej przedstawia **wniosek o rozpoczęcie procesu przeglądu strategicznego**.
2. W oparciu o decyzję Rady Miejskiej Burmistrz określa **sposób przeprowadzenia aktualizacji** (praca własna / podmiotu zewnętrznego) oraz przygotowuje harmonogram procesu aktualizacji Strategii.
3. W ramach procesu, weryfikacji i aktualizacji poddane mogą zostać:

⁹ Dane za 2022 rok.

- zapisy zawarte w części diagnostycznej – poprzez odniesienie się do aktualnych danych statystycznych oraz wyników analiz,
 - misja rozwoju miasta i jej aktualność w kontekście zmian zachodzących w zakresie zasobów miasta i jego otoczenia (powiatu, województwa, kraju),
 - cele strategiczne, operacyjne i ich adekwatność do zweryfikowanej misji rozwoju (w szczególności do domen strategicznego rozwoju),
 - kierunki działań,
 - Obszary Strategicznej Interwencji.
4. Zaktualizowana Strategia jest przekazywana do konsultacji społecznych.
5. Po konsultacjach aktualizację Strategii przedstawia się Radzie Miejskiej.

Ewaluacja ex-ante

Po opracowaniu ostatecznej wersji Strategii, a przed jej wdrażaniem, przeprowadzona została tzw. ewaluacja uprzednia (ex-ante) w zakresie następujących kryteriów:

- *trafności* – analizie poddana została adekwatność postawionych celów i wybranych do realizacji zadań do zidentyfikowanych problemów, potrzeb i posiadanych zasobów;
- *skuteczności* – czy wyznaczone cele są możliwe do osiągnięcia poprzez zdefiniowane priorytety i działania;
- *efektywności* – ocena dotycząca tego, czy zdefiniowane cele są uzasadnione pod względem przewidywanych nakładów finansowych;
- *spójności* wewnętrznej i zewnętrznej dokumentu.

Po przeprowadzonej ewaluacji ex-ante rekomenduje się Strategię do wdrożenia.

Zgodność Strategii z dokumentami wyższego rzędu

Cele strategiczne wyznaczone w Strategii Rozwoju są zgodne z założeniami programowymi dokumentów wyższego rzędu. Strategia jest spójna z obowiązującymi aktami strategicznymi, planistycznymi oraz operacyjnymi obowiązującymi na poziomie europejskim, krajowym, regionalnym, ponadlokalnym i powiatowym, które mogą być istotne dla realizacji polityki rozwoju miasta Żywiec, w tym w szczególności:

- Strategią Rozwoju Województwa Śląskiego "Śląskie 2030" - Zielone Śląskie;
- Strategią Rozwoju Powiatu Żywieckiego 2030+.

Ramy finansowe i źródła finansowania

Ujęte w Strategii kierunki działań zostały skosztorysowane, co stworzyło ramy finansowe dla całego dokumentu. Łączna kwota realizacji Strategii wyniosła **514 200 000 zł.** w celu realizacji zaplanowanych kierunków działań konieczne jest zapewnienie zróżnicowanych źródeł finansowania, tj.:

- środki własne gminy – środki zabezpieczone w budżecie miasta Żywiec na realizację planowanych inwestycji w całości lub jako część środków przeznaczonych na dany projekt np. w formie wkładu własnego do projektów finansowych ze środków zewnętrznych;
- środki pozyskane z Unii Europejskiej – możliwości pozyskania funduszy unijnych w ramach nowej perspektywy finansowej na lata 2021-2027 z programów krajowych i regionalnych, m.in. Funduszu Odbudowy, Europejskiego Funduszu Społecznego czy Europejskiego Funduszu Rozwoju Regionalnego (Program Fundusze Europejskie na Infrastrukturę, Klimat, Środowisko na lata 2021-2027; Program LIFE; Fundusze Europejskie dla Nowoczesnej Gospodarki; Fundusze Europejskie dla Rozwoju Społecznego; Fundusze Europejskie dla Śląskiego 2021-2027);
- pozostałe programy europejskie, m.in. EOG i Fundusze Norweskie;
- środki z budżetu Państwa m.in. dotacje celowe z Ministerstw, Fundusz Inwestycji Lokalnych, Program Inwestycji Strategicznych i inne;
- środki funduszy celowych np. Narodowego Funduszu Ochrony Środowiska i Gospodarki Wodnej, Wojewódzkiego Funduszu Ochrony Środowiska i Gospodarki Wodnej, Banku Gospodarstwa Krajowego, Funduszu Pracy, Państwowego Funduszu Rehabilitacji Osób Niepełnosprawnych, Funduszu Rozwoju Kultury Fizycznej;
- środki z programów europejskich i krajowych dedykowanych dla organizacji pozarządowych np. Aktywni Obywatele;
- środki pochodzące od prywatnych inwestorów (inwestycje realizowane w całości przez osoby prywatne lub w częściowo z udziałem gminy w formule partnerstwa publiczno-prywatnego).

Tabela 4. Ramy finansowe Strategii

I.p.	Proponowane kierunki działań przewidziane do realizacji w najbliższej perspektywie	Szacunkowy koszt (PLN)
1.	Zagospodarowanie Jeziora Żywieckiego (ekologiczne kąpielisko, monitoring, infrastruktura towarzysząca, miejsca postojowe, przestrzenie rekreacyjne)	115 000 000
2.	Rozwój niskoemisyjnej mobilności - budowa tras pieszo-rowerowych	90 000 000
	Regionalne trasy rowerowe	10 000 000
3.	Wykreowanie ponadlokalnego produktu turystycznego na bazie infrastruktury kulturalnej w Żywcu - Kocurówie	5 000 000
4.	Wsparcie rozwoju energetyki rozproszonej poprzez budowę układów fotowoltaicznych na potrzeby miasta Żywiec	6 000 000
5.	Zwiększenie atrakcyjności wzgórza Grojec	5 000 000

Strategia Rozwoju Miasta Żywiec na lata 2023-2030

6.	Budowa punktu piknikowego w widłach Soły i Koszarawy	1 000 000
7.	Budowa obiektu służącego monitoringowi bezpieczeństwa użytkowników korzystających z infrastruktury nad Jeziorem Żywieckim	2 000 000
8.	Rozbudowa parkingu Park&Ride&Bike przy Amfiteatrze w Żywcu.	10 000 000
9.	Budowa strefy zieleni na Rynku w Żywcu	20 000 000
10.	Przebudowa boiska przy klubie Ogródek	700 000
11.	Budowa boiska do piłki siatkowej / do piłki plażowej w Zabłociu	600 000
12.	Budowa tężni solankowej wraz ze strefą relaksu w Parku Habsburgów	700 000
13.	Budowa toru rowerowego „Pump track”	1 500 000
14.	Budowa wybiegu dla psów	700 000
15.	Budowa wodnego centrum rekreacji – kryta pływalnia z nowoczesną infrastrukturą do rekreacji wodnej	80 000 000
16.	Przebudowa boiska wielofunkcyjnego z bieżnią w Parku Habsburgów	8 000 000
17.	Termomodernizacje budynków użyteczności publicznej	16 000 000
18.	Wsparcie rozwoju energetyki rozproszonej poprzez budowę układów fotowoltaicznych oraz magazynów energii na potrzeby miasta Żywiec.	4 000 000
19.	Budowa farmy fotowoltaicznej w Żywcu.	4 000 000
20.	Budowa elektrowni biogazowej.	20 000 000
21.	Rekultywacja starego składowiska odpadów komunalnych zlokalizowanego w Żywcu przy ul. Kabaty pod budowę farmy fotowoltaicznej oraz budowa oczyszczalni/podczyszczalni odcieków na terenie zakładu gospodarki odpadami Spółki BESKID ŻYWIEC.	9 000 000
22.	Budowa farmy fotowoltaicznej wraz z magazynami energii w Moszczanicy.	25 000 000
23.	Zakup autobusów wodorowych	10 000 000
24.	Nowe rozwiązania komunikacyjne – usprawnienie ruchu w mieście	20 000 000
25.	Układ drogowy niezbędny do obsługi i prowadzenia działalności biznesowej – poprawa dostępności do terenów inwestycyjnych	50 000 000
SUMA:		514 200 000 zł

Spis tabel, rysunków i wykresów

Tabela 1. Stan Jednolite Części Wód Powierzchniowych na terenie Miasta Żywiec..	55
Tabela 2. Jakość wód podziemnych JCWPd nr 158.	57
Tabela 3. Wybrane dokumenty wykonawcze Miasta Żywiec.....	72
Tabela 4. Ramy finansowe Strategii	78
Rysunek 1. Mapa miasta Żywiec z wyznaczonym OSI.....	42
Rysunek 2. Struktura funkcjonalno-przestrzenna Miasta Żywiec – aspekty środowiskowe i obszary ochronione	50
Rysunek 3. Struktura funkcjonalno-przestrzenna Miasta Żywiec – aspekty hydrologiczne	51
Rysunek 4. Struktura funkcjonalno-przestrzenna Miasta Żywca – zagrożenia naturalne.....	52
Rysunek 5. Struktura funkcjonalno-przestrzenna Miasta Żywca wraz z działaniami strategicznymi, bezpośrednio odnosząc się do przestrzeni miasta	52
Wykres 1. Deklaracje uczniów ostatnich klas szkół ponadpodstawowych dotyczące najbliższej przyszłości i miejsca zamieszkania	8
Wykres 2. Zgodność twierdzeń dotyczących różnych aspektów życia w mieście z odczuciami badanych.....	10
Wykres 3. Miejsca, gdzie uczniowie chcieliby podjąć pracę.....	12
Wykres 4. Główne problemy występujące w Żywcu według badanych mieszkańców	15
Wykres 5. Priorytety rozwojowe na najbliższe 7 lat dla miasta Żywiec	16