

DOKUMENTACJA KONSERWATORSKA

OPISOWA I FOTOGRAFICZNA
PRZED KONSERWACJĄ

REMONT KONSERWATORSKI FIGURY ŚW. ROZALII
I KAPLICY PRZY UL. KOŚCIUSZKI W ŻYWCU

Wpis do gminnego rejestru
historyczno urbanistyczny układu miasta Żywiec, oraz do
ewidencji gminy miejskiej Żywca.

PRACOWNIA KONSERWACJI ZABYTKÓW
I DZIEŁ SZTUKI ANTONI KAŁUŻNY
31-154 Kraków ul. Worcella 10/14 , tel. 605 420 598



KRAKÓW 2022

opr 

PRACOWNIA KONSERWACJI
ZABYTKÓW I DZIEŁ SZTUKI
ANTONI KAŁUŻNY
31-154 Kraków, ul. Worcella 10/14
tel. (012) 252-62-08, 0605 420 598
REGON 23869723 NIP 676-116-06-67

mgr Antoni Kałużny
artysta konserwator dzieł sztuki
Dyplom ASP Kraków nr 2355
Zaśw. PSOZ nr 24/94

A. IDENTYFIKACJA OBIEKTU / przed renowacją/.

Obiekt - Rzeźba figuralna polichromowana Św. Rozalii wraz z kaplicą

Temat - Prace konserwatorskie rzeźby kamiennej jw. przywrócenie pierwotnych walorów estetycznych

Lokalizacja – Żywiec ul. Tadeusza Kościuszki nr 60.

Czas powstania – 1831rok.

Fundator – Ignacy i Antonina Krise

Autor – rzeźby Tomasz Gałuszczyński

Właściciel – pełnomocnik Tomasz Rybarski

B. DANE DOTYCZĄCE KONSERWACJI

Inwestor – Gminny Urząd Miasta Żywiec ,

Zamawiający – Mieszkańcy Miasta Żywiec.

Wykonawstwo – system gospodarczy.

Opracowanie – Pracownia Konserwacji Zabytków i Dzieł Sztuk Antoni konserwatorskie Kałużny , 31-154 Kraków ul. Worcella 10/14 tel. 605420598.

C. DANE DOTYCZĄCE DOKUMENTACJI

Opisowa stron 18, format A - 4 . zawiera ; - szczegółową dokumentację pomieszczeń, opisową inwentaryzacyjną , stan zachowania , założenia konserwatorskie.

program - projekt ; opracowanie programu prac konserwatorskich z określeniem docelowego sposobu aranżacji obiektu.

Dokumentacja fotograficzna sztuk - 8, fotografie barwne format 10 cm x 15 cm

opr.

Kraków kwiecień 2022 r.



mgr Antoni Kałużny
artysta konserwator dzieł sztuki
Dyplom ASP Kraków nr 2355
Zaśw. PSOZ nr 24/94

PROGRAM PRAC KONSEWRATORSKICH

Dotyczy : Kompleksowych prac konserwatorskich przy renowacji zabytkowej rzeźby kamiennej św. Rozalii przydrożnej zlokalizowanej na obszarze nieruchomości przy ul. Kościuszki 60 w Żywcu.

I. WSTĘP

Tematem niniejszego opracowania jest kompleksowe przedstawienie programu konserwatorskiego, obejmującego ; budowę technologiczną i stan zachowania , wnioski i założenia , oraz proponowane postępowanie konserwatorskie w celu przeprowadzenia prac renowacyjnych – konserwatorskich wszystkich detali rzeźbiarskich kapliczki . W związku strony ; Społeczeństwo Gminy Żywiec, wraz z Urzędem gminy jw. zakładają remont i wykonie zadania w roku 2023 po uzyskaniu - pozwolenia konserwatorskiego przez biuro - Śląski Wojewódzki Konserwator Zabytków oraz dofinansowania na przeprowadzenie remontu. Nadzór nad demontażem , dokumentacja oraz wszelkie zabezpieczenia i prace konserwatorskie prowadzone będą równolegle z pracami budowlano konstrukcyjnymi wykonywanymi przez generalnego. Obiekt konserwowany będzie in situ , lub po demontażu zostanie przewieziony do pracowni gdzie poddany będzie zabiegom konserwatorskim, następnie po zostanie posadowiony na wzmocnionym podłożu i odnowionym wnętrzu pomieszczenia kapliczki.

Obiekt nie jest wpisany do rejestru zabytków , natomiast stanowi dużą wartość artystyczną – historyczną związaną z kultem Św. Rozalii, jest własnością Rodziny Rybarskich , fundatorami Figury Św. Rozalii obecnie kapliczki byli ; rodzina Ignacego i Antoniny Krise z Żywca.

II . OPIS FORMALNO STYLISTYCZNY RYS HISTORYCZNY

Historia Tajemniczej Figury przy ul. Kościuszki w Żywcu.

Przechodząc ul. Tadeusza Kościuszki w stronę rynku, naprzeciw galerii handlowej „Centrum „, możemy odnaleźć figurę św. Rozalii.

Figura jest bardzo ważnym zabytkiem w Żywcu, niestety wielu ludzi nie wie z jakim wydarzeniem jest związana.

W roku 1831 zaczęły napływać wieści o szerzącej się na wschodzie cholery. Próbowano zapobiegać rozszerzaniu się zarazy przez budowanie kordonów, jeden z nich postanowiono wybudować przy korycie Soły. W połowie czerwca 1831 r. do Żywca przybyli inżynierowie i wytyczyli linię kordonu, w tym samym czasie przybyło także wojsko które miało kordonu pilnować . Linia przebiegała Sołą od Wisły do Karpat , nad rzeką ustawiono budki wartownicze, rozstawione co 20 metrów , a więc linia ta była bardzo szczelna. Wstrzymano także komunikację między jednym a drugim brzegiem Soły, nie wolno było spławiać drzewa a przekroczenie wytyczonej granicy groziło karą śmierci. W lipcu podczas opadów rzeka zaczęła wzbierać. Na brzegu leżały tratwy spławianego drzewa oraz zgromadzone było płótno do bielenia na blichu. W nocy zbierali się ludzie, aby przenieść wspomniane rzeczy w bezpieczne miejsce. Żołnierze zauważyli w ciemności ludzi z drągami i wstrzelali alarm, że wybuchło powstanie (wszak był to okres powstania listopadowego) i uzbrojeni ludzie chcą sforsować Solę .

Komendant kordonu major Klitsch , mieszkający w zajezdzie „Pod Góralem” został powiadomiony i otrzymał raporty o rzekomym powstaniu. Do Żywca zaczęły ściągać oddziały wojska z Zarzecza, Siennej, Zabłocia oraz Pietrzykowic. Sprawa wyjaśniła się nazajutrz, niestety zaalarmowane dowództwo przysłało do Żywca dodatkową kampanię wojska po komendę kapitana Legee, która przyniosła do miasta zarazę.

Najpierw zachorowali żołnierze, później ludność cywilna. Zaraza szalała w mieście przez dwa miesiące, w wyniku zmarły 164 osoby.

Zaraza powróciła ponownie w roku 1832, atakując mieszkańców wsi, w mieście zmarł tylko 38 osób .

Te tragiczne wydarzenia upamiętnia kapliczka Św. Rozalii . Kto ufundował pomnik i dlaczego? . Z tym faktem związana jest wzruszająca historia .

W czasie szalejącej epidemii na cholere zachorował jedyna córka Ignacego i Antoniny Krise – farbiarzy żywieckich . Rodzice modlili się do Św. Rozalii o uzdrowienie córki . Ich prośby zostały wysłuchane, a wdzięczny ojciec ufundował w roku 1831 figurę, którą wyrzeźbił Tomasz Gałuszczyński , kamieniarz z Suchej. Na tym jednak nie kończy się historia figury ciekawostek z nią związanych. Do dwudziestolecia międzywojennego figura stała pod blaszanym daszkiem w ogrodzie , pomiędzy dwoma lipami. Właściciele parceli w miejscu gdzie stał posąg postanowili zbudować warsztat i sklep kuśnierski. By uzyskać więcej miejsca pod budowę chcieli przenieść figurę w głąb ogrodu . Żaden z murarzy nie odważył się tego dokonać, ponieważ – jak wierzono – zaraza. Figura podczas uroczystej procesji została zamknięta pod czterościennym słupem z cokołem i gzymsem i gdyby go przesunięto , zaraza znowu by nawiedziła Żywiec. Sklep i warsztat wybudowano a kaplice pozostawiono w niszy przypominającej pieczarę.

Miejsce to można uznać za symboliczne , kto zna biografię św. Rozalii, ten wie , że kiedy próbowano ją wydać za mąż, uciekła w góry, gdzie ukryła się w grocie i wiodła tam życie pustelnicy. Co równe ciekawe pod budynkiem znajdują się piwnice, które omijają miejsce gdzie wznosi się posąg.

Warto również wspomnieć o opowieściach ludzi pamiętających okupację w Żywcu. W czasie II wojny światowej armia niemiecka niszczyła miejsca kultu religijnego takie jak figury, kaplice. Również Figura Św. Rozalii została uszkodzona – w 1942 roku odłamano głowę posągu , nazajutrz ludzie zaczęli mówić że osoba , która dokonała świętokradztwa wkrótce umrze.

Po dwóch dniach ukradziony element podrzuciono . Niemcy bali się zniszczyć figurę, dlatego kazali zacementować napisy na cokole . Na szczęście w opisach zachowywanych przez mieszkańców Żywca wiersz ten się zachował :

*Ojciec pogroził
Lecz się nie srożył
Dzieciom błędzącym
Się pokorzącym
Odpuścić winy .
Na twe przyczyny
Więc w świętych jego
Władze naszego
Wielbimy Boga
I zniknie trwoga*

Mimo tego że kapliczka była poddana renowacji w roku 2008, dziś wydaje się nieco zapomniana i zaniedbana przez mieszkańców.

Wg. oprac; KP, Bibliografia: Rączka Zofia, Żywiec. Rys historyczny do powstania miasta do 1918 r. , Żywiec 1997 r.

III . BUDOWA TECHNOLOGICZNA I STAN ZACHOWANIA

Obiekt w całości jest wykonany z kamienia piaskowca z Beskidu Żywieckiego , o zabarwieniu ugrowym i średnioziarnistej strukturze materiałowej . Łączenie poszczególnych ciosów kamienia połączone na cienkiej spoinie – piaskowo wapiennej . Figura Św. Rozalii posiada kutą metalową, żelazną podstawę na świeczniki oraz dwuskrzydłową ozdobną kratę wejściową. Rzeźba z przedstawieniem Św. Rozalii jest polichromowana / być może zachowała się warstwa malowidła oryginalna / ? . Przed. umieszczono w części gzymsu metalowe uchwyty na świece – element oryginalny .

Stan zachowania kapliczki należy określić jako bardzo zły .

Obiekt na całej powierzchni posiada wtórne przemalowania oraz śladowo nawarstwienia brudu kurzu i szkodliwej fałszywej patyny o czarnej barwie .

Częściowo na powierzchni występują zatarcia cienką warstwą zaprawy cementowej oraz zamalowania tzw. cementowym mleczkiem .

Fragmentarycznie zwłaszcza na narożnikach wystających detali (gzymsów) występują wadliwie wykonane w zaprawie cementowej naprawy, napis w górnym gzymsie jest zatarty zaprawą mineralną.

Widoczne są dosyć duże ubytki w postaci odspojień w miejscach nawarstwionych zacierek cementowych , na całej powierzchni występują drobne ubytki ; płaskorzeźba Św. Rozalii jest najbardziej uszkodzona – zatracona w dużym stopniu kolorystyka na formie rzeźbiarskiej .

Ryty w tablic inskrypcyjnych oraz pozostałe fragmenty były nie prawidłowo odnawiane w 2008 roku.

Cała konstrukcja architektoniczna jest ustabilizowana pod względem statyki , nie zagraża destrukcji . Prawdopodobnie w trakcie planowanego demontażu da się rozdzielić poszczególne ciosy , bez ich uszkodzenia .

Wnętrze pomieszczenia tzw. nisza jest tynkowana zaprawą mineralną i pomalowana farbą elewacyjną o kolorystyce bieli.

Dane inwentaryzacyjne pomiarowe ;

Wysokość kapliczki – 4,5 m , szerokość – 2 m , głębokość 2 m

- figura św. Rozalii z postumentem wys. – 350 cm
- postać rzeźby św. Rozalii wys. – 175 cm
- szerokość – 75 cm , głębokość – 75 cm.
- łączna powierzchnia figury w rozwinięciu – $245000,00 \text{ cm}^2 = 2,45 \text{ m}^2$
- fundament posadowienia /w ziemi – pow. 1 m^2 głębokość 1m b ?

VI. WNIOSKI I ZAŁOŻENIA KONSERWATORSKIE

Zasadniczym celem prac będzie wyeliminowanie i ograniczenie przyczyn zniszczeń zabytkowej substancji obiektu, oraz przywrócenie mu pierwotnego, możliwego do osiągnięcia wyglądu estetycznego. Działanie takie pozwoli na dalsze obcowanie z zabytkiem jako dziełem autentycznym.

Prace konserwatorskie będą obejmować zabiegi o charakterze technicznym i estetyczno – plastycznym przy odsłoniętych powierzchniach kamieniarki .

W zakres konserwacji technicznej będą wchodzić następujące zabiegi :
usunięcie wszelkich wtórnych nawarstwień z powierzchni lica kamiennego w postaci zacierów, łat cementowych, oraz uszczelniających warstw cementowych, oraz impregnacja strukturalna i hydrofobizacja całej powierzchni , zabezpieczeniu detali z metalu usunięcie ewentualnych korozji z żelaza .

W ramach konserwacji technicznej należy ;

- oczyścić powierzchnię kamienia z warstwy brudu i tzw. „fałszywej patyny” , mchów , porostów , ptasich odchodów , zatarć tynkiem metodą strumieniowo – hydro termiczną , z użyciem zastosowaniu preparatu zmiękczonego firmy Remmers .
- mechanicznie usunąć pozostałe resztki , zatarć , wadliwie osadzone i źle wykonane kity.

- usunąć wykruszone bądź spękanie spoinowanie .
- wykonać dezynfekcją całej powierzchni odczyszczanej kamieniarki w miejscach najbardziej zaatakowanych przez mikroflorę , zabieg wykonać dwukrotnie .
- wykonać impregnację , oraz hydrofobizację kamieniarki .

W ramach konserwacji o znaczeniu estetycznym należy ;

- przywrócić w stopniu maksymalnym naturalną , pierwotną formę rzeźbiarską i barwę kamieniarki nie polichromowanej.
- mniejsze ubytki formy rzeźbiarskiej uzupełnić poprzez wykitowanie masą sztucznego kamienia z nadaniem odpowiedniej faktury , kształtu i barwy , jak oryginał .
- spoinowanie kamieniarki wykonać na gładko równo z licowane z powierzchnią ciosów kamiennych .
- wykonać scalenie kolorystyczne ewentualnych taszli oraz uzupełnień w postaci kitów do oryginalnej barwy kamienia .

Zamknięciem całości działań konserwatorskich będzie wykonanie pełnej dokumentacji z przebiegu prac – opisowej i fotograficznej .

V. PROPONOWANE POSTĘPOWANIE KONSERWATORSKIE

1. Oględziny stanu zachowania obiektu , oraz wykonanie dokumentacji pomiarowej i fotograficznej przed konserwacją .
2. Wykonanie niezbędnych zabezpieczeń przed ewentualnym uszkodzeniem w trakcie demontażu i transportu obiektu do pracowni .
3. Mechaniczne usunięcie wtórnych nawarstwień zatarć zaprawami tynkarskimi , kitów cementowych , jak również mchów , porostów i odchodów ptasich .
3. Mechaniczne odkucie wtórnych wadliwych kitów cementowych .
4. Usunięcie spękanych , wykruszających się wadliwych spoin .
5. Odczyszczenie powierzchni kamienia bez detali polichromowanych z warstwy brudu i czarnej tzw. „fałszywej patyny „ – metodą strumieniowo –

- hydro termiczną , z użyciem zastosowaniu preparatu zmiękczonego firmy Remmers – fasaden reiniger paste
6. Wykonanie dezynfekcji kamienia preparatem glono i grzybobójczym FUNGAN NEU f-my Sto – Ispo
 7. Uzupełnienie dużych ubytków kamienia poprzez osadzenie taszli wykonanych z tego samego gatunku kamienia co oryginał , z odpowiednio opracowaną formą i fakturą powierzchni .
 8. Uzupełnienie mniejszych ubytków kamienia poprzez wykitowanie masą sztucznego kamienia z nadaniem odpowiedniej faktury , formy i koloru jak oryginał . Zastosowanie masy mineralnej Remmers - Restauriermortel.
W miejscach większych ubytków należy wykonać konstrukcję tzw. „ pajęczki „ z drutu nierdzewnego .
 9. Wykonanie nowego spoinowania elementów kamiennych – zaprawą piaskowo - wapienną z niewielką domieszką białego cementu portlandzkiego .
Powierzchnia spoin opracowana na szorstko , zlicowana z powierzchnią kamieniarki .
 11. Wykonanie impregnacji i hydrofobizacji kamienia preparatem SARSIL W .
 12. Scalenie kolorystyczne nowych taszli oraz uzupełnień w postaci kitów do barwy oryginalnego kamienia – pigmenty mineralne w spoiwie SARSIL W .
 13. Scalenie kolorystyczne rzeźby polichromowanej pigmentami mineralnymi na spoiwie krzemooorganicznego Funkosil LA f-my Remmers
 14. Montaż obiektu na betonowym fundamencie .
 15. Wykonanie dokumentacji konserwatorskiej z przebiegu prac
– opisowej i fotograficznej .

Elementy metalowe / żelazne /

14. Demontaż detali metalowych /części balustrady/ w celu wykonania napraw prostowania, prawidłowego zabiegu antykorozyjnego .
15. Usunięcie nawarstwień /przemalowań i produktów korozji / metoda Ce Pe

piaskowania do I-go stopnia czystości .

16. Wykonanie odrdzewienia preparatem cortanin F lub De Pal z pasywatorem

17. Wykonanie uzupełnień , naprawy kowalskie i spawalnicze .

18. Położenie warstwy podkładowej zabezpieczającej – antykorozyjnej farbą z pasywatorem typu Unikor C .

19. Pomalowanie - zabezpieczenie powierzchni farbą antykorozyjna typu – (Unikrol). pomalowanie pow. farbami nawierzchniowymi na matowo .

20. Wymiana - wykonanie nowego metalowego pasa chodnikowego wraz z warstwą antypoślizgową wg. zatwierdzonego projektu .

Wykonanie dokumentacji konserwatorskiej – sprawozdanie ; fotograficznej i opisowej - przed , w trakcie i po konserwacji .

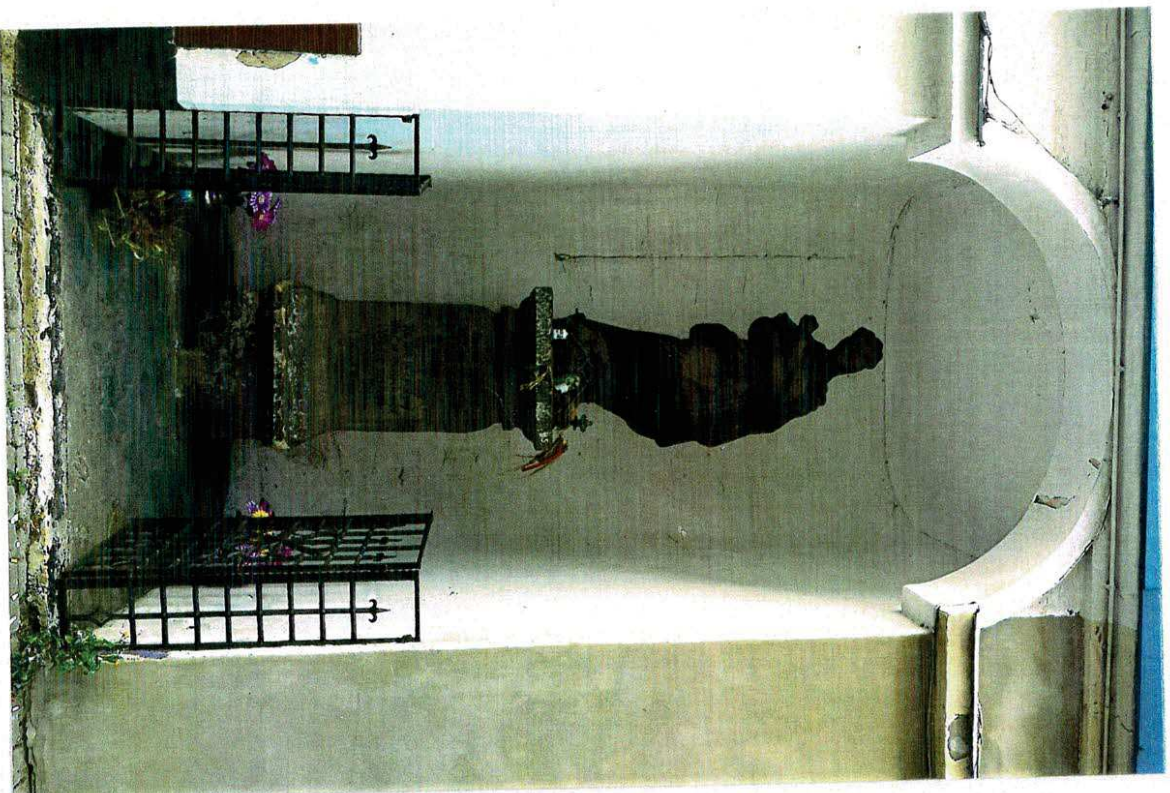
Kraków wrzesień 2022 r.

opr.

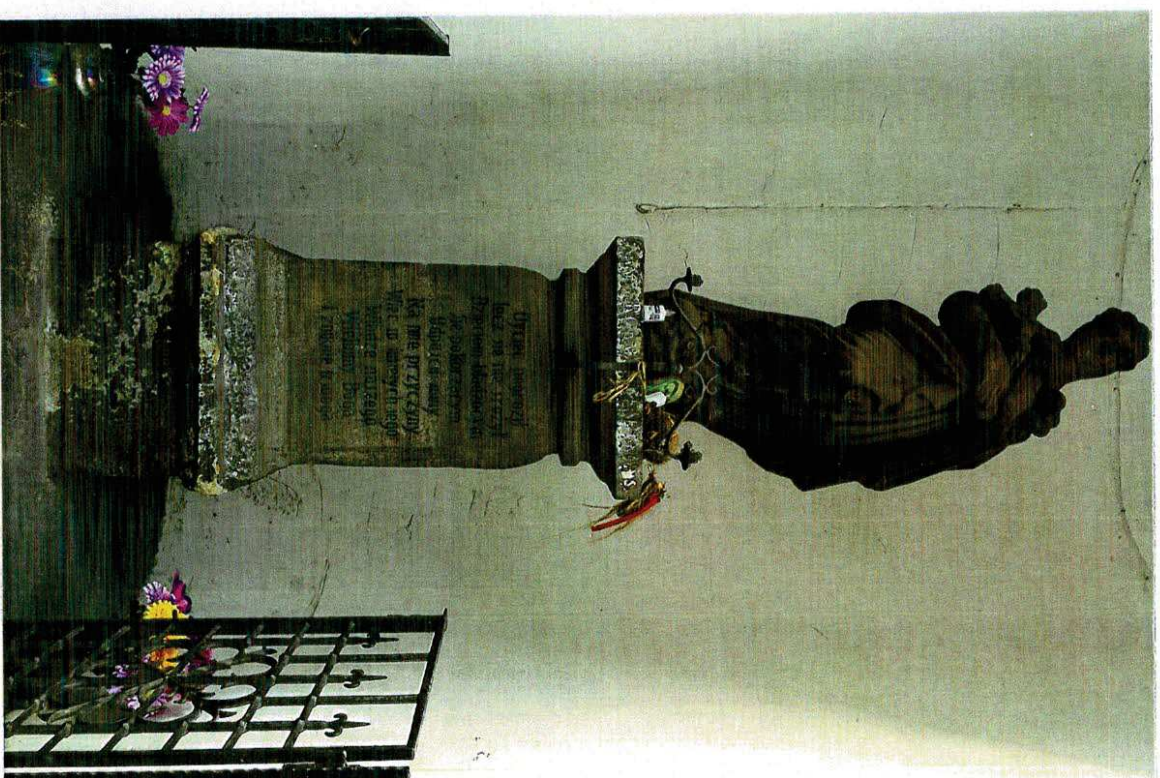
PRACOWNIA KONSERWACJI
ZABYTKÓW I DZIEŁ SZTUKI
ANTONI KAŁUŻNY
31-154 Kraków, ul. Wrocławska 10/14
tel. (012) 282-62-08, 0605 420 598
REGON 39089723 NIP 676-736-06-61

mgr Antoni Kałużny
artysta konserwator dzieł sztuki
Dyplom ASP Kraków nr 2355
Zaśw. PSOZ nr 24/94

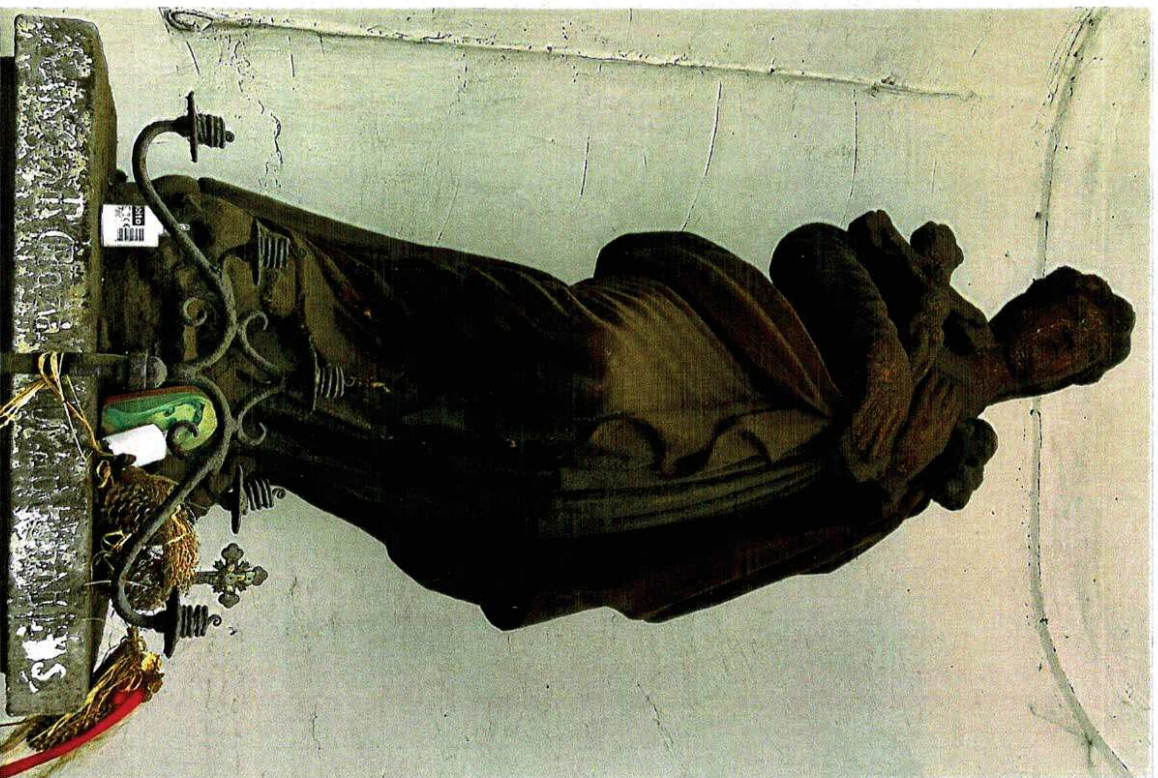
**DOKUMENTACJA
FOTOGRAFICZNA
I ZAŁĄCZNIKI**



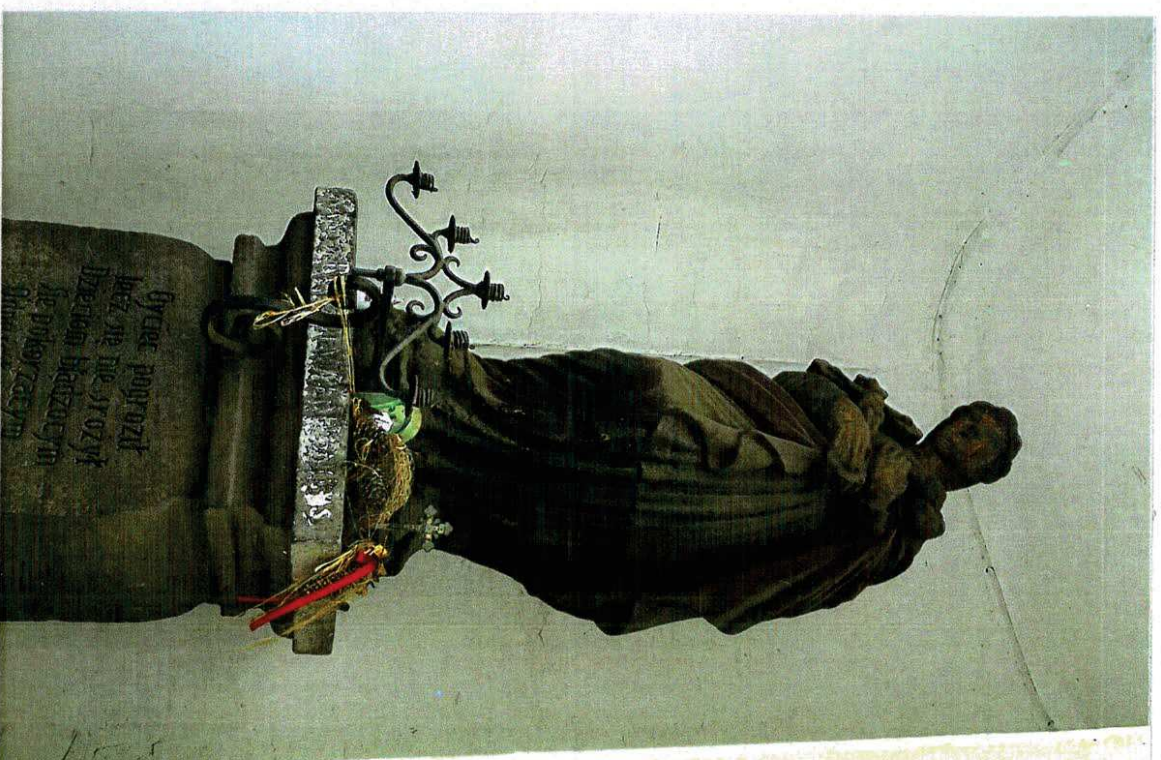
Fot. 1 Żywiec ul. Kościuski 60, figura Św. Rozalii, neobarokowa rzeźba polichromowana. Stan istniejący rok 2022 - przed konserwacją. Widok ogólny od strony elewacji frontowej.



Fot. 2 Żywiec ul. Kościuski 60, figura Św. Rozalii, neobarokowa rzeźba polichromowana. Stan istniejący rok 2022 - przed konserwacją. Widok ogólny od strony elewacji frontowej.



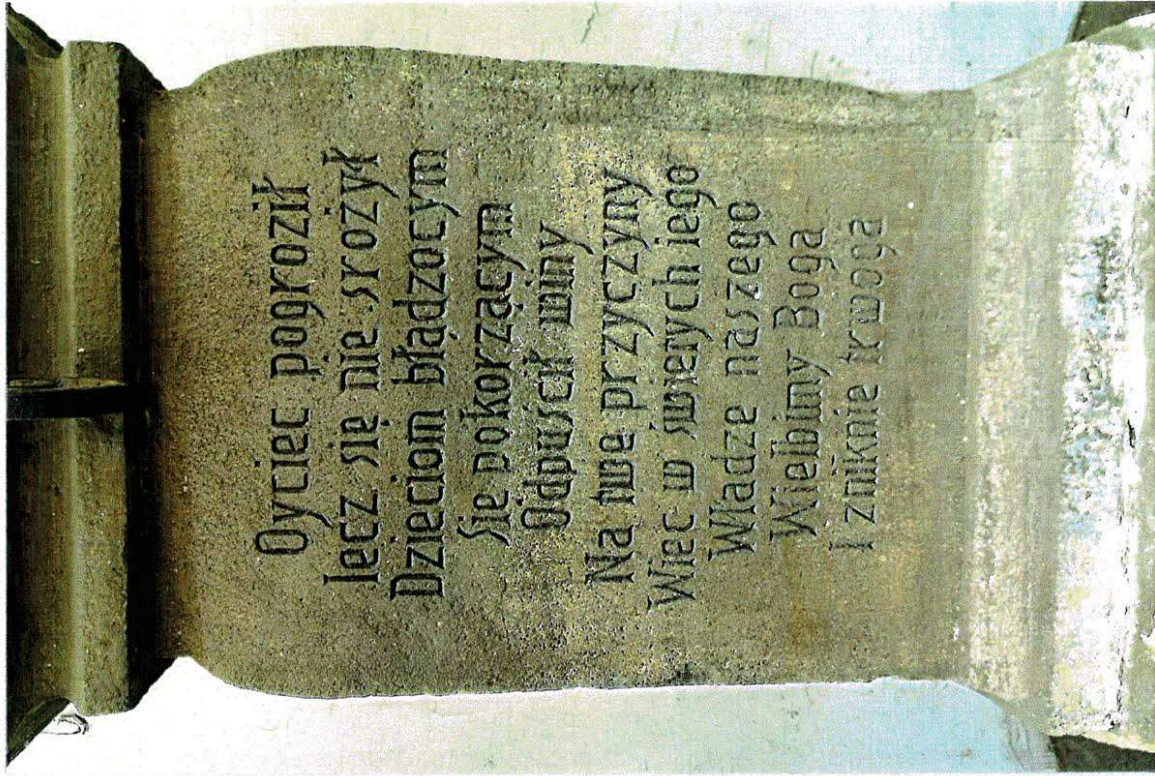
Fot. 3 Żywiec ul. Kościuszkowski 60, figura Św. Rozalii, neobarokowa rzeźba polichromowana. Stan istniejący rok 2022 - przed konserwacją. Widok ogólny rzeźby od strony frontowej.



Fot. 4 Żywiec ul. Kościuszkowski 60, figura Św. Rozalii, neobarokowa rzeźba polichromowana. Stan istniejący rok 2022 - przed konserwacją. Widok ogólny rzeźby od strony prawej.



Fot. 5 Żywiec ul. Kościuszki 60, figura Św. Rozalii, neobarokowa rzeźba polichromowana. Stan istniejący rok 2022 - przed konserwacją . Fragment rzeźby z napisem na części gzymsu.



Fot. 6 Żywiec ul. Kościuszki 60, figura Św. Rozalii, neobarokowa rzeźba polichromowana. Stan istniejący rok 2022 - przed konserwacją . Górna część cokołu z napisem inskrypcyjnym.



Fot. 7 Żywiec ul. Kościuszki 60, figura Św. Rozalii, neobarokowa rzeźba polichromowana. Stan istniejący rok 2022 - przed konserwacją. Dolna część cokolu od strony frontowej.



Fot. 8 Żywiec ul. Kościuszki 60, figura Św. Rozalii, neobarokowa rzeźba polichromowana. Stan istniejący rok 2022 - przed konserwacją. Dolna część cokolu z napisem inskrypcyjnym.

OPIS I OCENA STANU TECHNICZNEGO KONSTRUKCJI POSADOWIENIA OBIEKTU

1. Podstawa opracowania:

- Zalecenie Wojewódzkiego Urzędu Ochrony Zabytków, Delegatura w Bielsku-Białej w związku z projektem przeprowadzenia prac konserwatorskich **zabytkowej figury św. Rozalii z 1831 roku zlokalizowanej przy ul. Kościuszki 60 w Żywcu** (pismo: B-Nr.5183.162.2022.DM, RPW/4773/2022)

- Wizja lokalna.

2. Obiekt:

- Przedmiotem opracowania jest sprawdzenie konstrukcji posadowienia figury pod względem stabilności podłoża i stateczności obiektu.
- Obiekt znajduje się w strefie podlegającej ochronie zabytków.

3. Lokalizacja:

- Opis terenu: Istniejący obiekt zlokalizowany jest przy ul. Kościuszki głównej ulicy miasta Żywca łączącej dzielnicę Śródmieście z dzielnicą Zabłocie. Posadowiony jest we wnęce pierzei budynków ul. Kościuszki 60.

4. Ogólna charakterystyka obiektu:

- Podstawę obiektu stanowi fundament słupowy osadzony na gruncie na głębokości ponad 1,5 m poniżej terenu, otoczony fundamentami piwnic budynku w którego niszy znajduje się kapliczka z zabytkową figurą. Ściany piwnic i niszy budynku są na fundamencie omijającym fundament posadowienia cokołu i osadzonym na nim figurę św. Rozalii.

5. Ocena stanu technicznego

- W oparciu o powierzchnową obserwację – po niespełna dwustuletnim okresie niezmienniej lokalizacji obiektu, nie stwierdzono jakichkolwiek uszkodzeń destrukcyjnych jego konstrukcji, przez co należy uznać, że podłoże na którym osadzony jest fundament pod cokół figury jest stabilne pod względem wytrzymałościowym i nie wymaga wzmocnień i zabezpieczeń budowlanych.

Opracował:  mgr inż. Józef Smolicki

mgr inż. Józef Smolicki
34-300 Żywiec, ul. Podwale 2
tel./fax
Upr. bud. Nr 412/73
Nr ewid. SLK|BO|0270|03