

Adam Jurasz
Ul. Kopernika 112
34-300 Żywiec
Tel.504-207-229
Krzysztof Marszałek
Ul. Żwirowa 2
34-300 Żywiec
Radni Rady Miejskiej w Żywcu

Żywiec, dnia 15.12.2025



**Szanowny Pan Jarosław Gowin
Przewodniczący Rady Miejskiej w Żywcu**

INTERPELACJA

Dotyczy: budowy przejścia podziemnego (z wykorzystaniem na schron) na drodze DW 945

Szanowny Panie Burmistrzu,

Zwracamy się z uprzejmą prośbą o rozważenie podjęcia działań mających na celu budowę przejścia podziemnego pełniącego jednocześnie miejsce doraźnego schronienia pod drogą wojewódzką nr 945, łączącego teren Żywieckiego Parku z amfiteatrem oraz istniejącą ścieżką pieszo-rowerową prowadzącą w kierunku brzegów rzeki Koszarawy.

Inwestycja ta – poza oczywistym usprawnieniem ruchu pieszych i zwiększeniem bezpieczeństwa – w przyszłości mogłaby pełnić również funkcję schronu dla ludności. W świetle zapowiadanej przez Ministra Obrony Narodowej nowelizacji ustawy o ochronie ludności i obronie cywilnej oraz planowanych wieloletnich programów rządowych dotyczących budowy schronów i infrastruktury ochronnej, realizacja tego zadania wpisująca się w aktualne kierunki polityki państwa.

Jednocześnie pragniemy podkreślić, że obecnie zachodzi wyjątkowo sprzyjający moment na uwzględnienie takiego rozwiązania. Trwają bowiem prace związane z modernizacją linii kolejowej przez PKP, w tym budowa nowego przystanku na tym odcinku, a także planowany jest remont DW945. Włączenie budowy przejścia podziemnego na etapie tych prac ograniczyłoby koszty inwestycji oraz pozwoliło na optymalne skoordynowanie działań projektowych. W kolejnych latach, po uruchomieniu zmodernizowanej linii kolejowej i zakończeniu prac drogowych, realizacja takiej inwestycji mogłaby być znacznie trudniejsza, bardziej kosztowna i wiązać się z istotnymi utrudnieniami dla mieszkańców oraz ruchu turystycznego.

Nadmienić również należy, że odcinek DW945 przy wyjściu z Parku na wysokości kładki prowadzącej do amfiteatru jest miejscem szczególnie niewralgicznym – charakteryzuje się dużym natężeniem ruchu oraz znacznymi zatorami drogowymi. Obecne przejście dla pieszych stanowi utrudnienie zarówno dla kierowców (ograniczona widoczność), jak i pieszych, co było wielokrotnie podnoszone przez Radnych Miejskich podczas komisji i sesji Rady Miejskiej. Budowa bezkolizyjnego przejścia podziemnego poprawiłaby płynność ruchu na tej części DW945 i znacząco zwiększyła bezpieczeństwo wszystkich użytkowników.

4. Względy bezpieczeństwa ruchu drogowego

DW945 jest drogą o dużym natężeniu ruchu pojazdów, ze znaczną liczbą zatrzymań i ruszeń, co zwiększa ryzyko wypadków z udziałem pieszych. Obecne przejście charakteryzuje się:

- ograniczoną widocznością,
- koniecznością zatrzymywania ruchu drogowego,
- brakiem możliwości bezpiecznego przejścia dla dzieci i seniorów podczas wydarzeń w amfiteatrze.

Przejście podziemne rozwiązuje wszystkie te problemy bez potrzeby instalowania sygnalizacji świetlnej.

5. Możliwość adaptacji na schron ochrony ludności

Zgodnie z nowelizowaną ustawą o ochronie ludności przewiduje się finansowanie:

- schronów,
- miejsc ukrycia,
- obiektów o podwyższonej odporności.

Konstrukcja przejścia podziemnego (beton żelbetowy o dużej nośności) idealnie nadaje się do podwójnego wykorzystania poprzez:

- odpowiednie grubości płyt stropowych,
- zabezpieczenia wentylacji,
- modułowe zamknięcia wejść.

Może to przynieść dodatkowe środki, zmniejszając koszt dla miasta.

6. Korzyści eksploatacyjne i społeczne

- Ułatwienie komunikacji pomiędzy Parkiem a amfiteatrem – szczególnie podczas imprez masowych.
- Odciążenie drogi DW945 – redukcja zatrzymań i poprawa przepustowości.
- Znaczne podniesienie atrakcyjności rekreacyjno-turystycznej strefy: Park – rzeka Koszarawa – Amfiteatr – ścieżki pieszo-rowerowe.
- Odpowiedź na liczne zgłoszenia mieszkańców i turystów.

Warto podkreślić, że rozwiązanie to przyniosłoby również wymierne korzyści dla rozwoju miasta. Amfiteatr, Park oraz nadbrzeże Koszarawy są chętnie odwiedzane przez mieszkańców oraz licznych turystów. Łatwe i bezpieczne przemieszczanie się między tymi przestrzeniami wpłynie pozytywnie na atrakcyjność Żywca jako ośrodka rekreacyjno-kulturalnego, a tym samym przyczyni się do wzrostu ruchu turystycznego i jakości życia mieszkańców. Wskazania takie zgłaszają również sami użytkownicy – zarówno żywczanie, jak i osoby odwiedzające nasze miasto.

W związku z powyższym zwracamy się z uprzejmą prośbą o dokonanie stosownego rozeznania możliwości realizacji opisywanej inwestycji oraz o przedstawienie stanowiska Pana Burmistrza w tej sprawie.

Z wyrazami szacunku

Adam Jurasz

Krzysztof Marszałek



UZASADNIENIE TECHNICZNE

1. Integracja z trwającą modernizacją linii kolejowej (PKP PLK)

Obecnie prowadzone prace przez PKP, obejmujące budowę nowego przystanku, wiążą się z ingerencją w podłoże, układ warstw konstrukcyjnych oraz istniejące sieci. To wyjątkowa okazja, aby:

- skoordynować roboty ziemne,
- ograniczyć konieczność ponownego naruszania terenu i infrastruktury,
- zmniejszyć koszt budowy przejścia nawet o 30–40% (szacunkowo), dzięki wykorzystaniu już mobilizowanych ekip, sprzętu oraz istniejących wykopów i zabezpieczeń.

W przyszłości, po ukończeniu inwestycji kolejowej, wykonanie robót poniżej linii kolejowej lub w jej sąsiedztwie będzie znacząco ograniczone wymogami bezpieczeństwa i ochrony infrastruktury kolejowej.

2. Planowany remont DW945 – możliwość wspólnej koordynacji projektowej

Równoległe prowadzenie:

- dokumentacji drogi DW945,
- projektu przejścia podziemnego,

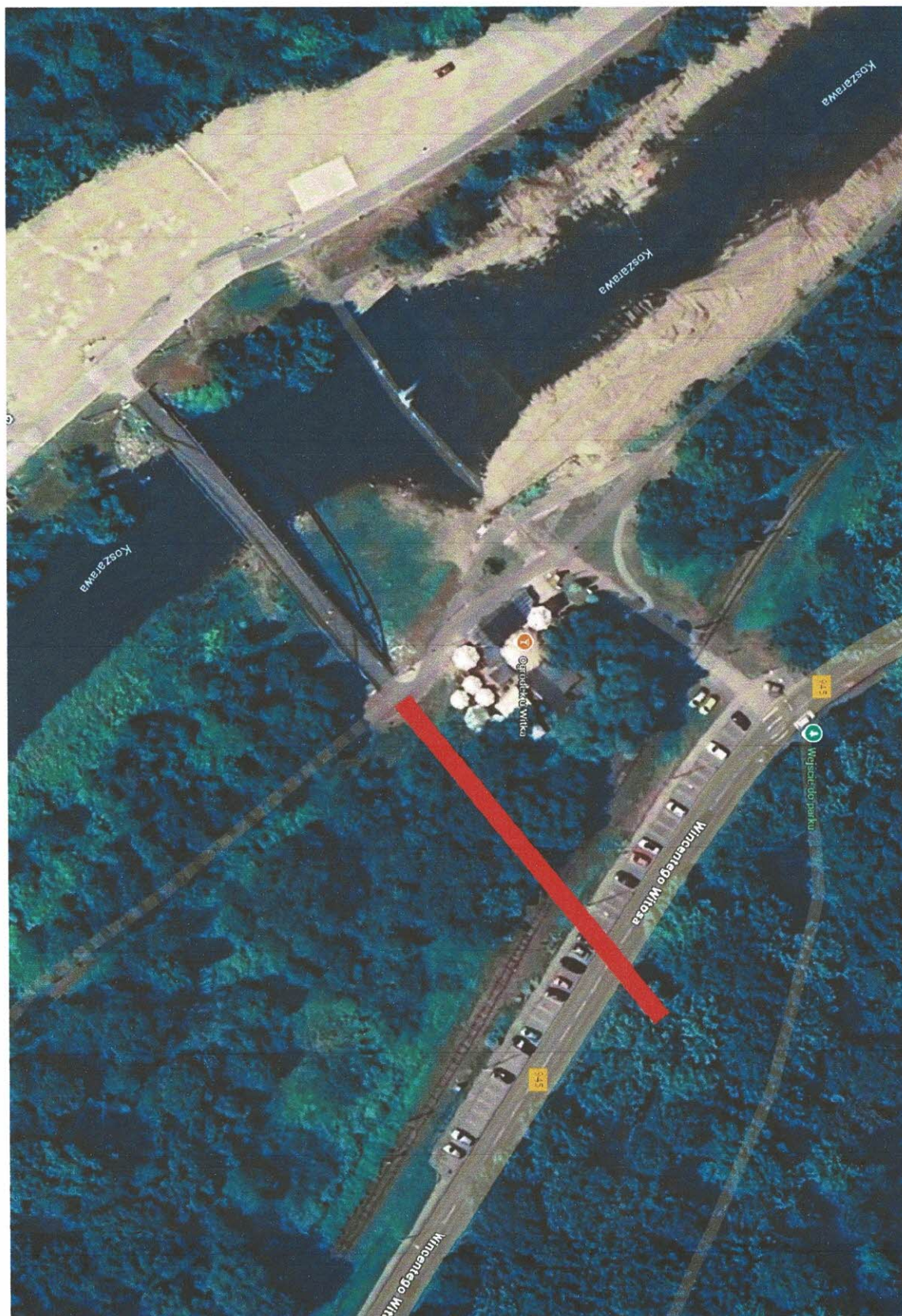
pozwała na włączenie inwestycji do jednolitego systemu odwodnienia, przebudowy sieci technicznych, oświetlenia i przebudowy układu pieszo-rowerowego. Dzięki temu:

- unika się kosztownej, wielokrotnej rozbiórki nawierzchni,
- nie trzeba ponownie uzyskiwać wymaganych uzgodnień branżowych,
- możliwe jest przygotowanie wspólnego harmonogramu i jednego placu budowy.

3. Warunki terenowe sprzyjające budowie

- Teren pomiędzy DW945 a amfiteatrem jest stosunkowo równy, co zmniejsza koszt obudowy wykopu.
- Wysoki poziom ruchu pieszego i rowerowego uzasadnia projektowanie przejścia w standardzie „bezkolizyjnym”.
- Ukształtowanie terenu umożliwi naturalne poprowadzenie pochylni dla osób z niepełnosprawnościami zgodnie z WT 2024.

Mapka poglądowa – linią czerwoną oznaczono potencjalne przejście podziemne



[Handwritten signature]