

STUDIUM UWARUNKOWAŃ I KIERUNKÓW ZAGOSPODAROWANIA PRZESTRZENNEGO MIASTA ŻYWCA

CZĘŚĆ I - UWARUNKOWANIA , STUDIA I ANALIZY

SPIS TREŚCI - CZĘŚCI I

UWARUNKOWANIA , STUDIA I ANALIZY

	str
1, Zespół opracowujący studium	4
2. Cel i zakres opracowania studium	5
3. Uwarunkowania wynikające z istniejącego stanu zagospodarowania Miasta	6
3.1. Położenie w regionie, charakterystyka ogólna	6
3.2. Stan zagospodarowania przestrzennego	7
3.3. Analiza w zakresie demografii i zatrudnienia	11
3.4. Analiza zamieszkania i obsługi mieszkańców – jakość życia	19
3.5. Techniczne wyposażenie terenu	26
3.6. Komunikacja /z częścią graficzną/	40
3.7. Własności	55
4. Uwarunkowania wynikające ze stanu środowiska – uwarunkowania ekologiczne	56
4. Stan rolniczej przestrzeni produkcyjnej	60
5. Zagrożenia powodziowe	64
6. Uwarunkowania wynikające ze stanu środowiska kulturowego – dokumentacja historyczno – konserwatorska	72
7. Uwarunkowania wynikające z zadań ponadlokalnych	82

Wykaz plansz graficznych wykorzystanych w części tekstowej
W części I

- Położenie w regionie rys. nr 1
- Zainwestowanie i użytkowanie terenu rys. nr 2
- Zainwestowanie i użytkowanie terenu – przesądzenia planist. rys. nr 3
- Komunikacja stan istniejący – rys. nr 4 /4.1, 4.2, 4.3, 4.4, /
- Uwarunkowania konserwatorskie – rys. nr 5
- Uwarunkowania środowiskowe – rys. nr 6
- Uzbrojenie wod. - kan. – rys. nr 7
- Uzbrojenie – gaz – rys. nr 8
- Uzbrojenie – energetyka – rys. nr 9
- Własności, podział strukturalny – rys. nr 10

SPIS TREŚCI - CZĘŚCI II

1. Zespół opracowujący studium
2. Cele i zadania rozwoju przestrzennego
3. Kierunki rozwoju zagospodarowania przestrzennego miasta Żywca
 - 3.1. Ustalenia dla terenów otwartych
 - 3.2. Ustalenia dla terenów zainwestowanych
 - 3.3. Kierunki rozwoju infrastruktury technicznej i komunalnej miasta
 - 3.4. Kierunki rozwoju komunikacji
4. Ustalenia dla jednostek strukturalnych

Wykaz plansz graficznych wykorzystanych w części tekstowej
W części II

- Schemat - struktura rozwoju – rys. nr 11
- Kierunki rozwoju – rys. nr 12
- Ustalenia studium – rys. nr 13

1, ZESPÓŁ OPRACOWUJĄCY STUDIUM

ZESPÓŁ PROJEKTOWY FIRMY P.A. NOVA DO OPRACOWANIA
” STUDIUM UWARUNKOWAŃ I KIERUNKÓW ZAGOSPODAROWANIA
PRZESTRZENNEGO MIASTA ŻYWCA”

KIEROWNIK PRACOWNI PROJEKTOWEJ

DR INŻ. ARCH. STANISŁAW W. LESSAER
UPR. URBANIST. NR 1141/90,
ARCH-BUD. 685/88,
KONSERWAT. 55/94

GŁÓWNY PROJEKTANT:

ZAGADNIENIA FUNKCJONALNO PRZESTRZENNE

Koordinacja całości opracowania
MGR INŻ. ARCH. EWA BUKOWSKA
UPR. URBANIST.NR 121/87
RZECZOZNAWCA TUP NR 265

ZESPÓŁ PROJEKTOWY:

WSPOMAGANIE KOMPUTEROWE ZAGADNIENIA INFRASTRUKTURALNE

MGR INŻ.ARCH. Anna Kłoszewska
MGR INŻ. Sylwia Kałdonek

ZAGADNIENIA DEMOGRAFICZNE

Mgr Zofia Purymska

ZAGADNIENIA ŚRODOWISKA PRZYRODNICZEGO

ZESPÓŁ POD KIERUNKIEM

Mgr INŻ Wojciecha Dudka
RZECZOZN. MOŚ ZNiL NR 647

ZAGADNIENIA KOMUNIKACJI

Mgr INŻ. Andrzej Adamczyk

ZAGADNIENIA ŚRODOWISKA KULTUROWEGO

Mgr Elżbieta Danyluk

ZAGADNIENIE OCHRONY P. POWODZIOWEJ

Mgr inż. Henryk Radaszkiewicz

2. CEL I ZAKRES OPRACOWANIA STUDIUM

Obowiązek opracowania i uchwalenia Studium uwarunkowań i kierunków zagospodarowania przestrzennego wynika z Ustawy o zagospodarowaniu przestrzennym z 7 lipca 1994 roku .

Studium uwarunkowań i kierunków zagospodarowania przestrzennego miasta Żywca jest opracowaniem stanowiącym akt kierownictwa wewnętrznego Władz Samorządowych , jest opracowaniem strategicznym, zobowiązującym władze do prowadzenia polityki w zakresie gospodarki przestrzennej określonej w Studium.

Studium stanowi dla miasta całościowy dokument formalny i merytoryczny określający zasady i kierunki przestrzennego rozwoju miasta.

W oparciu o studium miasto :

- prowadzi politykę budżetową,
- opracowuje plany zagospodarowania przestrzennego,
- opracowuje programy przekształceń różnych systemów miejskich,
- opracowuje decyzje o warunkach zabudowy w obszarach nie objętych planami zagospodarowania przestrzennego

W ramach Studium wykonano dodatkowo następujące opracowania problemowe:

Uwarunkowania ekologiczne – załącznik nr 1

Dokumentację historyczno – konserwatorską – załącznik nr 2

Ocenę zagrożeń wodnych – załącznik nr 3

Studium składa się z dwóch części :

Część I - UWARUNKOWANIA , STUDIA I ANALIZY

Część II - KIERUNKI ROZWOJU

3. UWARUNKOWANIA WYNIKAJĄCE Z ISTNIEJĄCEGO STANU ZAGOSPODAROWANIA MIASTA

3.1 Położenie w regionie, charakterystyka ogólna

Miasto Żywiec - stolica Beskidu Żywieckiego położony jest w Kotlinie Żywieckiej, którą otaczają od północy Beskid Mały, od zachodu Beskid Śląski od południowego wschodu Beskid Makowski, w woj. Śląskim .

Niemal trzydziestotrytyściany Żywiec położony jest u zbiegu rz. Soły i Koszarawy zajmuje powierzchnie 49,60 km². Jest siedzibą starostwa żywieckiego. W skład powiatu żywieckiego wchodzi : gmina Czernichów, Łękawica, Łodygowice, Gilowice, Ślemień, Lipowa, Radziechowy – Wieprz, Świnna, Milówka, Węgierska Górka, Jeleśnia, Koszarawa, Rajcza, Ujszoły.

Obejmuje zasięgiem wpływów i obsługi przede wszystkim tereny przyległych gmin: Łodygowice, Czernichów, Łękawica – Ślemień, - Gilowice, Świnna, Radziechowy - Wieprz, Lipowa. Położenie powiatu przy granicy z republiką Słowacką predysponuje do rozwoju funkcji związanych z ruchem turystycznym, handlem przygranicznym, współpracą międzyregionalną i międzynarodową.

M. Żywiec w liczbach:

Liczba mieszkańców	:	ok. 33 000
Powierzchnia terenu miasta	:	49,60 km ²
Tereny zabudowane	:	1875 ha
Tereny rolne	:	2235 ha
Lasy	:	850 ha
Zasoby mieszkaniowe	:	ok. 9000 mieszkań
Przy wskaźniku M/m.	:	3,49
M/Izbę	:	1,00
Na 1 Mieszkańca przypada	:	18,60 m ²

Prawa miejskie Żywiec otrzymał na przełomie XIII i XIV wieku. Obecnie jest jednocześnie ośrodkiem przemysłowym z m.inn. takimi zakładami jak Browar Żywiec, Fabryka Śrub „Śrubena”, Fabryka papieru „Solali” , Fabryka wtryskarek „Ponar” jak i znaczącym ośrodkiem turystycznym rejonu Pdbeskidzia,

szczególnie dla ludności Śląska. Duże możliwości turystyczne, kulturalne, i zróżnicowane środowisko przyrodnicze od gór po jeziora, predysponuje Żywiec do zajęcia miejsca na równi z najwspanialszymi ośrodkami tego typu w Polsce i Europie. Na prawym brzegu rzeki Koszarawy położone są jednostki Śródmieście, Góra Burgałowska, Kocurów, Moszczanica, Oczków. Sporysz, Sporysz Grojec, Na zachodnim /lewym / brzegu rz. Soły położone jest dzielnica Zabłocie I i II.

3.2. Stan zagospodarowania przestrzennego

- Analiza ustaleń obowiązującego planu ogólnego zagospodarowania przestrzennego miasta Żywca - opracowania planistyczne

Miasto posiada opracowany, uchwalony, miejscowy plan zagospodarowania przestrzennego z 1994 r., który stanowi aktualizację planu z 1988 r.

Miejscowy Plan Zagospodarowania Przestrzennego z 1988 r. opracowany był przez Wojewódzkie Biuro Projektów w Bielsku Białej i zatwierdzony uchwałą nr IV/7/88 Miejskiej Rady Narodowej w Żywcu z dnia 30 IX 1988r.

Kolejna edycja planu - to zmiany w w/w planie ogólnym opracowane we wrześniu 1993 r. przez Pracownię Konserwatorską Akant z Gliwic.

Następną aktualizację planu przeprowadzono w 1994 r. również przez Pracownię Konserwatorską Akant z Gliwic zatwierdzono Uchwałą Rady Miasta Żywca nr VII/61/94 z dnia 01.12. 1994r.

Na podstawie oceny stopnia aktualności planu przeprowadzonej w ramach niniejszego Studium można stwierdzić, iż obowiązujący plan miejscowy w generalnych swoich założeniach – dyspozycji terenu – pozostaje aktualny. Jak w większości miast straciły aktualność założenia programowe oraz zapisy ustaleń dla poszczególnych terenów i funkcji.

Aktualizacji i dostosowania do obecnych warunków wymaga określenie celu, strategii rozwoju, priorytetów oraz warstwa własności terenu, układ komunikacyjny, określenie zasad i kryteriów restrukturyzacji substancji substandardowej.

Opracowano kilka jednostkowych zmian planu, kilka kolejnych jest w opracowaniu. Nie zmieniają one jednak zasadniczo przestrzennej dyspozycji terenu.

- Zagospodarowanie i użytkowanie terenu miasta

A/ Podkłady mapowe

Zakupiono mapy w skali 1 : 10 000, 1 : 25 000, 1 : 100 000 w Urzędzie Wojewódzkim w Bielsku Białej w Wojewódzkim Ośrodku Dokumentacji Geodezyjnej i Kartograficznej w październiku 1998 r.

Zgodę na skanowanie, kopiowanie map dla potrzeb niniejszego „Studium uzyskano od Głównego Geodety Kraju decyzją nr ZG/N–3/132/98/237 z dnia 28. 10. 1998 r.

B/ Inwentaryzacja

W celu określenia aktualnego stanu zagospodarowania i użytkowania terenu miasta przeprowadzono inwentaryzację bezpośrednią w terenie. Została przeprowadzona na przełomie roku 1998/1999 r.

C/ . Inwentaryzacja pośrednia została przeprowadzona w oparciu o dane uzyskane w Urzędach oraz Instytucjach:

- Urząd Miejski
- Urząd Statystyczny
- B. Urząd Wojewódzki w Bielsku Białej
- Państwowa Służba Ochrony Zabytków
- Zarząd Parków Krajobrazowych
- Rejon Energetyczny w Żywcu
- ankiety przeprowadzone w zakładach

Analiza stanu zagospodarowania

Strukturę przestrzenną miasta determinuje położenie u zbiegu rzeki Soły i Koszarawy w dolinie, której wschodnie stoki wyraźnie ograniczają rozwój miasta. Stąd możliwość odczytania w zasadniczej tkance miejskiej układu pasmowego – rozczłonkowanego na część prawo i lewobrzeżną rozciętą masywem Grojca,

wzniesieniem położonym pomiędzy rz. Sołą a Koszarawą . Duży wpływ na charakter miasta ma powstały w latach 1960 - 66 zbiornik z zaporą w Tresnej - Jezioro Żywieckie. Zasadnicza, historyczna część miasta z Rynkiem i Zamkiem położona jest na prawym brzegu Soły i Koszarawy . Wokół tego centrum historycznego narastała zabudowa mieszkaniowa i mieszkaniowo usługowa. Po wybudowaniu linii kolejowej rozwinął się drugi ośrodek miejski w rejonie dworca kolejowego PKP i PKS na Zabłociu. Ośrodki te oddalone są od siebie o ok. 2.5 km.

Rozwój przemysłowienia w XIX w zaowocował powstaniem na terenie miasta dużych zakładów przemysłowych takich jak Browar, F-ka Papieru, Kuźnia - Śrubiarnia. Obecnie, za wyjątkiem Browaru zakłady te / jak i wiele innych / znajdują się pośród zabudowy miejskiej. Obiekty przemysłowe nowe – powstałe po wojnie zaczęto lokalizować w zachodniej części miasta, tworząc zaczątek strefy przemysłowej. Lokalizacja zakładów na nawietrznej stronie musi spowodować konieczność szczególnego traktowania ochrony środowiska.

Położenie miasta u podnóża Beskidów, nad zbiornikiem wodnym, jak nigdzie stwarza szansę rozwoju funkcji wypoczynkowej w oparciu o ośrodki wypoczynku stacjonarnego i turystycznego jako, że Żywiec stanowi doskonałą bazę dla wypraw „w góry”. W tej dziedzinie konieczne są inwestycje i promocja.

Zabudowa mieszkaniowa - o zróżnicowanym charakterze - od zabudowy zagrodowej we wsiach Oczków, Moszczanica, Kocurów, czy Sporysz, poprzez zabudowę jednorodzinna, tworzącą częściowo zorganizowane osiedla jak i częściowo przemieszana z zabudową wiejską, poprzez niską zabudowę miejską zwartą / w rejonie śródmiejskim i przy głównych ulicach / i zabudowę „kamieniczną” . W latach 60 – tych rozwój zakładów przemysłowych spowodował konieczność szybkiego i dużego powiększenia liczby mieszkań w mieście, co w rezultacie spowodowało powstanie kilku zespołów zabudowy blokowej takich jak : Osiedle Parkowe, osiedle 700 lecia, osiedle Młodych i inne. Rozwój ilości mieszkań masowych wymógł konieczność powstania ciepłowni miejskiej, doprowadzenia gazu, rozbudowy kanalizacji z oczyszczalnią ścieków itp. infrastruktury miejskiej

Zabudowa usługowa

- wolnostojąca jak szpital, kościoły , szkoły, sądy i in. powstawała w różnych okresach historycznych i dobrze wpisuje się w charakter miasta. W rejonie Starego Miasta zabudowa tworzy konglomerat mieszkaniowo usługowy, zróżnicowany pod względem architektonicznym. Tworzy go zabudowa II - III kondygnacyjna najlepiej odpowiadająca skali miasta. Odrębnym zespołem niezmiernie wzbogacającym układ przestrzenny miasta jest zespół parkowo zamkowy, tworzący w centrum miasta enklawę zieleni i zabytków.

W zakresie usług turystycznych, w porównaniu do miejscowości położonych również w Beskidzie Śląskim, miasto wykazuje zdecydowanie niższy poziom wyposażenia jak i wykorzystania atutów przyrodniczych.

3.3 ANALIZA W ZAKRESIE DEMOGRAFII I ZATRUDNIENIA

A/ LUDNOŚĆ

Żywiec pod względem demograficznym należy do miast stosunkowo młodych - ludność w wieku przedprodukcyjnym stanowi 28,7%, w wieku produkcyjnym 58% - (stan na 30.XII. 1998r).

W 1998 r miasto liczyło 32440 mieszkańców, w tym 15571 mężczyzn i 16869 kobiet. W powiecie żywieckim należy do miejscowości o największej liczbie ludności oraz gęstości zaludnienia (na 1 km² przypada 650 mieszkańców).

Na przestrzeni ostatnich 30 lat ludność wzrosła o ok. 10700 osób. Stały wzrost liczby mieszkańców był efektem przewagi przyrostu naturalnego, przy ograniczonej migracji.

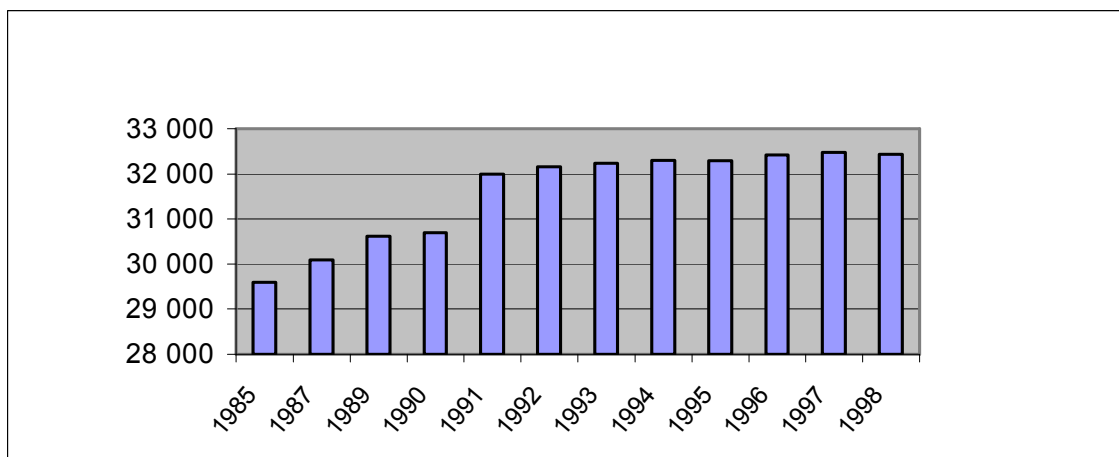
Znaczący wzrost liczby mieszkańców obserwuje się do roku 1991, w którym to miasto osiągnęło 32000 mieszkańców. W latach 1991 - 1998 liczba ludności miasta uległa nieznacznemu zwiększeniu, przyrost naturalny jest niewielki - rzędu 100 - 140 osób w skali roku, z tendencją malejącą. Stan taki jest wynikiem obserwowanych w ostatnich latach następujących zjawisk: zawężenia reprodukcji ludności - malejącej liczby urodzeń, zmniejszenia dzietności rodzin, zwiększonej liczby umieralności mężczyzn.

Ludność Żywca w latach 1985-1998

Lata	Ludność ogółem	Mężczyźni	Kobiety	Kobiet na 100 mężczyzn
1985	29594	14076	15518	110,2
1987	30095	14368	15727	108,5
1989	30608	14559	16049	110,2
1990	30689	14625	16064	109,8
1991	32001	15259	16742	109,7
1992	32159	15414	16745	108,6
1993	32235	15460	16775	108,5
1994	32309	15522	16787	108,1
1995	32293	15527	16766	108,0
1996	32421	15592	16829	108,0
1997	32477	15626	16851	108,0
1998	32445	15588	16857	108,1
VI.1999	32315	*	*	108,1

* brak danych

Ludność Żywca w latach 1985-1998



Ludność miasta Żywca na tle gmin ościennych - 1998 r

Lp.	Gminy	Ludność		
		ogółem	mężczyźni	kobiety
1.	Żywiec	32455	15588	16857
2.	Czernichów	6408	3142	3266
3.	Gilowice	5659	2811	2848
4.	Lipowa	9358	4641	4717
5.	Łękawica	4167	2099	2068
6.	Łodygowice	13454	6625	6829
7.	Radziechowy, Wieprz	12157	6008	6149
8.	Świnna	7852	3885	3967

A1/ Struktura wieku i płci ludności

Do podstawowych struktur demograficznych, pozwalających określić stan zasobów pracy, zapotrzebowania na usługi społeczne oraz przebiegu ruchu naturalnego ludności zalicza się strukturę ludności według wieku i płci.

Poniższe tabele ilustrują zagadnienia struktury wieku i płci dla miasta Żywca. Wynika z nich, że następuje spadek udziału ludności w wieku przedprodukcyjnym oraz niewielki wzrost liczby ludności w wieku produkcyjnym i poprodukcyjnym. Na zmiany te miał wpływ poziom urodzeń i zgonów oraz ruch migracyjny ludności w ostatnich latach.

Niekorzystnym zjawiskiem jest malejąca liczba młodych ludzi, jak również spadek liczby dzieci w wieku od 0 - 4 lat. Zjawisko to sygnalizuje o zarysowującym się procesie starzenia społeczeństwa.

Struktura wieku ludności Żywca stan na XII 1998r

Lp.	Przedziały wiekowe	Liczba osób	%
1	0 - 6	2498	7,7
2	7-14	3925	12,1
3	15 -19	2887	8,9
4	20-64K	9343	28,8
5	20,65M	9472	29,2
6	> 60 K	3017	9,3
7	> 65 M.	1298	4,0
8	ogółem	32445	100,0

LP	Ludność w wieku	Lata	
		1997	1998
1	Przedprodukcyjnym	8490	8251
2	Produkcyjnym	19447	19600
3	Poprodukcyjnym	4540	4604

Pod względem płci, dominuje liczba kobiet, współczynnik feminizacji wynosi 108,3 kobiet/100 mężczyzn.

Struktura płci - stan na 1998 r

Lp.	Wyszczególnienie	Ilość osób	%
1	Ludność ogółem w tym:	32445	100,0
2	Kobiet	16857	51,9
3	Mężczyzn	15588	48,0
4	K/100M	108,3	
5	Ludność/1km ²	650	

A2/ Ruch naturalny ludności

Zasadniczy wpływ na zmiany w strukturze wieku ma ruch naturalny ludności - poziom urodzeń, zgonów i ruch migracyjny. Na przestrzeni ostatnich lat występowały w mieście niekorzystne zjawiska. Obserwuje się spadek liczby zawieranych małżeństw, konsekwencją czego jest zmniejszenie reprodukcji ludności.

Na przestrzeni ostatnich 10 - ciu lat liczba urodzeń wykazuje tendencje malejące, jak również i przyrost naturalny. Najniższą wartość osiągnął on w 1998 r - wskaźnik

przyrostu naturalnego na 1000 M. wyniósł zaledwie 0,1. Stan taki prowadzi do starzenia się ludności miasta.

Poniższa tabela przedstawia dynamikę ruchu naturalnego miasta w ostatnim dziesięcioleciu.

Ruch naturalny ludności Żywca w latach 1989-1997

Lata	Urodzenia	Zgony	Przyrost naturalny	Przyrost naturalny na 1000 M
1989	423	322	101	3,6
1990	451	308	143	4,6
1991	463	361	102	3,2
1992	446	328	118	3,6
1993	414	333	81	2,5
1994	415	306	109	3,4
1995	376	296	80	2,5
1996	348	321	27	0,9
1997	325	325	65	2,0
1998	*	*	*	0,1

* brak danych

A3/ Migracja

Zasady polityki zatrudnienia, transformacja ustrojowa wywierają wpływ na ruch wędrowniczy ludności, który powoduje następstwa natury demograficznej, społecznej i ekonomicznej. Następuje zachwianie równowagi wieku i płci ludności. Główną przyczyną ruchów ludności jest chęć poprawy warunków życia. Wśród ludności migrującej przeważają ludzie młodzi w wieku od 20-29 lat.

Poniższa tabela przedstawia migracje ludności w latach 1990-1997. Na przestrzeni analizowanych lat obserwuje się spadek odpływu ludności z miasta, saldo migracji przybiera wartości przemienne w zależności od roku.

Migracja ludności Żywca w latach 1990 - 1997

Lata	Napływ				Odływ				Saldo migracji
	Ogółem	z miast	ze wsi	z zagranicy	Ogółem	do miast	Na wieś	za granicę	
1990	287	99	186	2	349	166	183	-	-62
1992	369	112	254	3	339	152	175	12	30
1993	264	101	162	1	267	115	149	3	-3
1994	319	128	186	5	331	124	204	3	-12
1995	306	105	195	6	304	115	185	4	2
1996	336	143	189	4	268	94	165	9	68
1997	264	101	157	6	284	95	184	5	- 20

B/ ZATRUDNIENIE

Poziom zatrudnienia kształtowany jest rozwojem gospodarki w mieście, która poddawana jest naciskom ekonomiki rynkowej. Ulega ona zmianom przejawiającym się tym, że jedne gałęzie kurczą się, a inne rozwijają, powstają nowe gałęzie wytwórczości i usług. Tempo tych przemian będzie nasilać się w najbliższych latach.

Zmiany w rozwoju gospodarczym rzutują na ilość i rodzaj miejsc pracy. W latach dziewięćdziesiątych nastąpił spadek liczby zatrudnionych związany z zachodzącymi zmianami własnościowymi i strukturalnymi.

Pomimo stałego wzrostu zatrudnienia w sektorze usługowym, nadal głównym źródłem utrzymania ludności Żywca jest przemysł i budownictwo, w którym znajduje zatrudnienie ok. 50 %.

Zatrudnienie w gospodarce narodowej w latach 1997- 1998

Lp.	Działy gospodarki	Lata	
		1997	1998
1	Ogółem w tym:	13616	14269
2	Przemysł i budownictwo	7147	7602
3	Usługi rynkowe	3432	3625
4	Usługi nierynkowe	2959	2996

B1 Bezrobocie

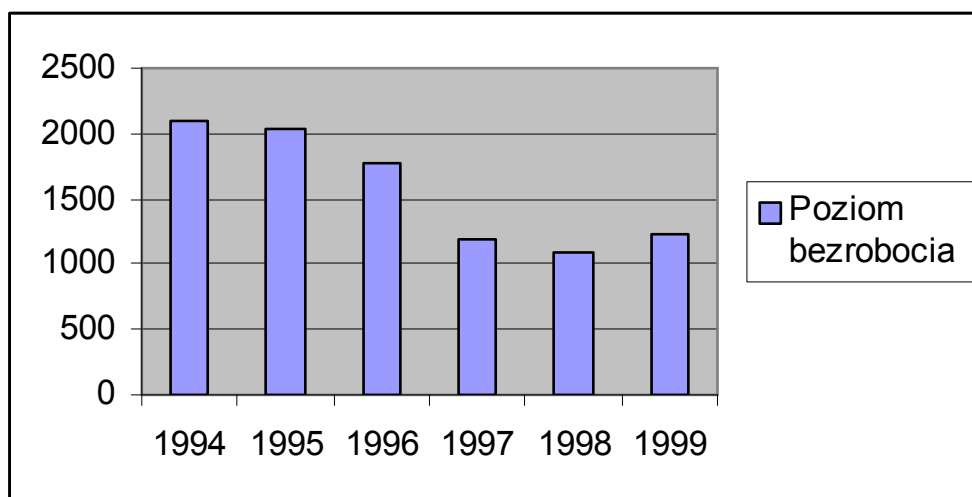
Analiza struktury bezrobocia pod względem wieku wykazuje, że ponad połowa bezrobotnych (ok. 54,3%) to ludzie młodzi w wieku do 34 lat, będący w okresie pełnej zdolności do pracy. Natomiast pod względem poziomu wykształcenia dominującą grupą bezrobotnych (ok. 63,2%) stanowią osoby o najniższym wykształceniu (podstawowym i zasadniczym), marginalny odsetek przypada na bezrobotnych z wyższym wykształceniem

Najwyższy poziom bezrobocia obserwuje się 1994 roku - ok. 2100 osób, od tego okresu następuje powolny spadek, prawie o połowę na przestrzeni ostatnich pięciu lat.

Grupą najbardziej dotkniętą przez bezrobocie są kobiety w wieku 18 -24 lat (o wykształceniu zasadniczym zawodowym) oraz w grupie wiekowej 35-54, stanowią one ponad 60%.

Poziom bezrobocia miasta Żywca w latach 1994 -1999

Lp	Bezrobotni	1994	1995	1996	1997	1998	1999 31.V
1	Liczba bezrobotnych ogółem w tym :	2099	2028	1772	1183	1085	1232
2	Kobiet	1229	1205	1090	804	699	743



Bezrobotni według wieku - stan na 31.III. i 31.V.1999r

Lp.	Przedziały wiekowe	31.III.1999		31.V. 1999	
		ogółem	kobiety	ogółem	kobiety
1	15 - 17	0	0	0	0
2	18 - 24	29,9	15,4	28,1	14,8
3	25 - 34	27,4	18,1	26,2	18,7
4	35 - 44	25,3	16,2	25,9	15,9
5	45 - 54	16,9	9,5	17,8	10,1
6	55 - 59	0	0	1,5	0,7
7	60 i więcej	0,5	0	0,6	0

**Zarejestrowani bezrobotni w/g wykształcenia - stan na 31.V.1999 r
(% udział z ludności aktywnej zawodowo)**

Lp.	Wykształcenie	Ogółem	Kobiety
1.	Podstawowe	26,5	16,8
2	Zasadnicze zawodowe	36,7	16,4
3	Średnie ogólnokształcące	10,3	8,4
4	Policealne i średnie zawodowe	25,4	17,1
5	Wyższe	1,9	1,5

2. Wnioski w zakresie demografii i zatrudnienia oraz przewidywane zmiany w najbliższym okresie:

1. stosunkowo młody wiek ludności miasta
2. korzystna struktura wieku zasobów pracy
3. niski poziom wykształcenia ludności i wynikająca z tego słaba konkurencyjność zasobów pracy
4. niski poziom kwalifikacji zawodowych osób nie posiadających pracy
5. obniżenie udziału grupy ludności w wieku przedprodukcyjnym
6. wzrost udziału grupy ludności w wieku produkcyjnym i poprodukcyjnym
7. postępujący proces starzenia się społeczeństwa
8. zmniejszenie ruchów migracyjnych ludności
9. spadek liczby bezrobotnych

10. zmiany w strukturze zatrudnienia - wzrost sektora usługowego kosztem przemysłu
11. tworzenie nowych miejsc pracy, szczególnie dla kobiet w celu zmniejszenia bezrobocia
12. wzrost miejsc pracy poprzez wzrost udziału własności prywatnej

Materiały źródłowe :

1. Dane Powiatowego Urzędu Pracy w Żywcu
2. Biuletyn Statystyczny Województwa Śląskiego - miesięcznik Nr 3 - kwiecień 1999 r - Urząd Statystyczny w Katowicach
3. Roczniki statystyczne województwa bielskiego 1985 - 1998
4. Województwo śląskie w 1998 roku - ważniejsze dane o województwie, powiatach, gminach - Urząd Statystyczny - Katowice 1998 r

3.4 ANALIZA ZAMIESZKANIA I OBSŁUGI MIESZKAŃCÓW – JAKOŚĆ ŻYCIA

1. Zasoby mieszkaniowe

Zasoby mieszkaniowe obejmują w Żywcu 9613 mieszkań o łącznej powierzchni mieszkaniowej 600813 m².

Według wskaźników charakteryzujących warunki mieszkaniowe w mieście należy stwierdzić, że są one na dobrym poziomie. Pomimo dobrych średnich wskaźników, istnieje jednak znaczna ilość starej substancji zabudowy zużytej technicznie, wymagającej modernizacji i rewaloryzacji.

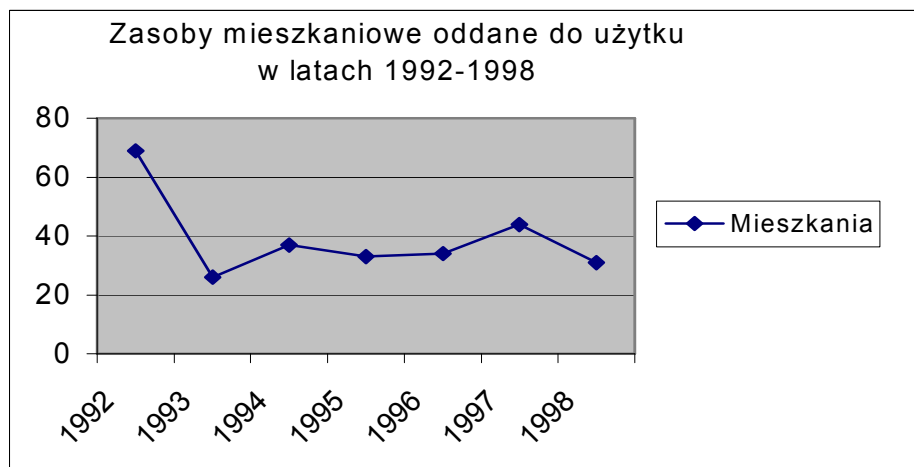
ZASOBY MIESZKANIOWE ZAMIESZKANE W LATACH 1993 – 1998

Lp.	Wyszczególnienie	1993	1994	1995	1996	1997	1998
1	Mieszkania	9436	9469	9505	9539	9582	9613
2	zby	32482	32679	32893	33084	33301	33645
3	Pow. użytk. mieszkań w m ²	575800	580737	585809	590306	595780	600813
	Wskaźniki:						
4	P .uż.m ² / m.-k	61,0	61,33	61,63	61,9	62,2	62,5
5	p.uż.m ² / M.	18,8	18,4	18,6	18,6	18,8	18,9
6	M. / m-k	3,34	3,30	3,32	3,32	3,31	3,31
7	M. / izbę	0,97	0,97	0,96	0,96	0,95	0,95

ZASOBY MIESZKANIOWE ODDANE DO UŻYTKU W LATACH 1992 - 1998

Lp	Wyszczególnienie	1992	1993	1994	1995	1996	1997	1998
1	Mieszkania	69	26	37	33	34	44	31
2	Izby	274	137	205	192	191	223	155
3	Pow. użytk. mieszkań m ²	5545	3288	4939	4421	4497	5542	4340
4	Przeciętna pow. użyt. m ² :	-	-	-	-	-	-	-
4.1	w sektorze uspołecznionym	80	126	133	134	132	130	*
4.2	prywatnym							

* brak danych



Na przestrzeni ostatnich lat znacznie zmniejszyła się ilość mieszkań oddawanych do użytku. Średnio w ciągu roku przybywa ok. 30 - 45 mieszkań, są to głównie zasoby mieszkaniowe w budownictwie indywidualnym jednorodzinnym.

Jak wynika z powyższego zestawienia stan oddawanych do użytku zasobów mieszkaniowych od 1992 r znacznie zmniejszył się.

2. Infrastruktura społeczna

Stopień zaspokojenia potrzeb ludności miasta w sieć urządzeń infrastruktury społecznej jest obok warunków mieszkaniowych czynnikiem określającym warunki bytowe i poziom życia mieszkańców w mieście. Jest on niełatwy w ocenie obiektywnej, ze względu na szczególnie trudny okres przekształceń gospodarczo - ekonomicznych.

Analiza jakości życia mieszkańców (określona między innymi poprzez stopień wyposażenia w urządzenia obsługi ludności) wykazała, że w wielu jednostkach występują niedobory i dysproporcje w zaspokojeniu potrzeb mieszkańców. Skala tych dysproporcji jest różna w poszczególnych dzielnicach miasta i zróżnicowana pod względem rodzaju usług.

2.1 Oświata i wychowanie

W granicach miasta działają : 1 żłobek i 13 przedszkoli. Stan techniczny obiektów jest dobry. W ostatnich latach obserwuje się spadek zapotrzebowania na usługi świadczone przez żłobki.

Pod względem placówek przedszkoli ilość obiektów jest wystarczająca. Wskaźnik ilości dzieci na oddział kształtuje się w granicy 21, co świadczy, że placówki te nie są przepełnione. Przy tendencji malejącego przyrostu naturalnego, liczba miejsc w przedszkolach będzie stanowić rezerwę dla dodatkowych oddziałów grup „0”.

Placówki wychowania przedszkolnego - 1999 r

Lp	Placówki	dzieci	oddziały	nauczyciele
1.	13	993	47	83

Na terenie Żywca zlokalizowanych jest 8 szkół podstawowych i 3 gimnazja, które powstały w związku z reformą edukacyjną 1999 r .

Zakres świadczonych usług w zakresie oświaty jest aktualnie wystarczający i w pełni zaspakaja potrzeby edukacyjne mieszkańców miasta. W związku z wkraczającym powoli niżej demograficznym do szkół podstawowych, należy liczyć się z rezerwą miejsc w szkołach. W związku z tym nie ma potrzeby tworzenia nowych placówek.

Pod względem technicznym obiekty szkolne wymagają jednak remontów i modernizacji, jak również uzupełnienia w zaplecze sportowe, celem poprawienia warunków edukacyjnych w szkołach.

Placówki oświaty na terenie Żywca - stan na 1999 r

Lp	Placówki oświaty	Ilość placówek	Uczniowie	Pom. do naucz.
1.	Szkoły podstawowe	8	3202	138
2	Szkoły zawodowe	2	2350	51
3	Gimnazja	3	489	18
4	Szkoły techniczne i zawodowe w tym :	24	5310	*
4.1	zasadnicze zawodowe	7	2064	

* brak danych

W zakresie szkolnictwa ponadpodstawowego technicznego i zawodowego istnieje w sumie 24 placówek w których kształci się 5310 uczniów. Do ważniejszych z nich, kształcących uczniów w kierunku zawodowym i technicznym należy zaliczyć:

- Zespół Szkół Budowlano - Drzewnych, z dominującymi kierunkami kształcenia - budowlanym, drzewnym, odzieżowym na poziomie szkoły zasadniczej oraz technikum. Placówka oddana została do użytku w 1992r i wyposażona jest w zaplecze sportowe. Kształci uczniów zarówno z miasta jak i z gmin ościennych, którzy stanowią ponad połowę liczby uczniów szkoły.
- Zespół Szkół Ekonomiczno - Gastronomicznych o profilu kształcenia ekonomicznym i gastronomicznym, z zapleczem sportowym. Placówka obsługuje również gminy przyległe do miasta. Pod względem technicznym obiekt wymaga remontów i modernizacji.
- Zespół Szkół Drzewnych i Leśnych - o specjalizacji tartaczniactwa i wyrobów drzewnych, gospodarki leśnej, gospodarki odpadami, uzdatniania wody i oczyszczania ścieków, ochrony środowiska
- Zespół Szkół Samochodowych - technikum i szkoła zawodowa o profilu kształcenia: mechaniki pojazdów samochodowych, elektromechaniki, blacharstwa samochodowego
- Zespół Szkół Mechaniczno - Elektronicznych - techniczno - zawodowy o profilu kształcenia :elektromechaniki, budowy maszyn, telekomutacji, elektronicznych maszyn i systemów cyfrowych
- Zespół Szkół Rolniczych - technicznych i zasadniczych zawodowych o profilu upraw roślin i hodowli zwierząt rolnika - mechanizatora, wiejskiego gospodarstwa domowego
- Zespół Szkół Medycznych o profilu biologiczno - chemicznym, ze Szkołą Mistrzostwa Sportowego

2.2 Służba zdrowia

W mieście funkcjonuje 12 placówek opieki zdrowotnej w tym 4 rejonowe i 8 specjalistycznych. Stan techniczny obiektów określa się jako średni.

Uzupełnieniem publicznej służby zdrowia są liczne prywatne gabinety lekarskie różnej specjalności.

Placówki opieki zdrowotnej - 1997 R

Lp	Placówki	Ilość placówek	Liczba gabinetów	Ilość lekarzy
1	Ogółem	12		118
2	Przychodnie rejonowe	4	*	*
3	Przychodnie specjalistyczne	8	27	*

* brak danych

Miasto obsługuje 13 aptek i punktów aptecznych, na 1 aptekę przypada 2498 ludności.

W zakresie lecznictwa zamkniętego miasto posiada 1 Szpital Rejonowy dysponujący 331 łózkami. Stan techniczny obiektu wymaga działań remontowo - modernizacyjnych w celu podniesienia poziomu obsługi lecznictwa zamkniętego.

2.3 Handel i usługi

Handel i usługi w mieście funkcjonują w oparciu o sieć placówek obsługiwanych zarówno przez jednostki uspołecznione, jak i podmioty prywatne. Po 1990 r nastąpił szczególnie szybki rozwój usług - handlu, gastronomii i rzemiosła, zarówno pod względem ilościowym jak i jakościowym. Obserwuje się dużą rotację branżową placówek handlowych, co podyktowane jest potrzebami rynku.

W większości istniejące placówki zaspakajają podstawowe potrzeby mieszkańców w tym zakresie.

2.3 Łączność

W mieście znajduje się 6 placówek pocztowo - telekomunikacyjnych, które zapewniają właściwy poziom obsługi. Ilość abonamentów telefonicznych wzrosła w ostatnich latach do 8679, co daje wskaźnik 267 numerów telefonicznych na 1000 M.

2.5 Kultura

Istniejące na terenie gminy placówki kultury są głównie stopnia podstawowego, reprezentowane przez: Miejską Bibliotekę Publiczną z 2 filiami, o ogólnej liczbie woluminów 79200, z których korzysta ok. 7025 czytelników; Muzeum Miejskie; kino z widownią na 324 miejsc oraz Żywiecki Ośrodek Kultury, który realizuje zadania z

dziedziny upowszechniania kultury. Ośrodek ten prowadzi również działalność w wynajętych salach widowiskowych i amfiteatrze pod Grojcem, koordynuje pracę placówek podległych, jakimi są Klub Osiedlowy przy ul. Jana 10 i Klub Środowiskowy przy ul. Sporyskiej.

Ponadto w mieście w rozpowszechnianiu kultury znaczący udział mają: Dom Kultury „Papiernik”, Młodzieżowy Dom Kultury, „Śrubka” przy Fabryce Śrub.

Podstawowa baza kultury miasta Żywca wymaga rozbudowy, modernizacji oraz remontów istniejących placówek. Sieć placówek nie jest rozmieszczona proporcjonalnie do potrzeb mieszkańców.

Na terenie miasta brak jest usług wyższego rzędu typu sala widowiskowa, teatr, filharmonia.

2.6 Sport i rekreacja

Baza sportu i rekreacji na obszarze miasta obejmuje: 2 stadiony z widownią do 3 tys. miejsc; 3 pływalnie w tym 1 krytą - o wymiarach 25x12,5 m.; hale sportowe KS "Góral", kluby sportowe, 5 boisk do gier wielkich z których 2 zlokalizowane są przy szkołach, 2 sal uniwersalnych oraz kilku boisk do gier małych.

Na terenie miasta Żywca działa Miejski Ośrodek Kultury i Wypoczynku, który zajmuje się upowszechnianiem szeroko pojętej kultury fizycznej wśród dzieci, młodzieży i dorosłych, jest organizatorem imprez sportowo - rekreacyjnych

Wyżej wymienione zaplecze sportowe miasta, wymaga modernizacji i uzupełnienia w obiekty o znaczeniu ponadpodstawowym zwłaszcza, że obsługuje ono nie tylko swoich mieszkańców, ale również gmin ościennych i użytkowników przebywających turystycznie w ten rejon. Baza hotelowa miasta jest niewielka - 3 obiekty o łącznej ilości miejsc noclegowych - 49. Są to obiekty o niezbyt wysokim standardzie.

Poniższe zestawienie charakteryzuje bazę noclegową miasta w ostatnich latach.

Obiekty noclegowe turystyki i wypoczynku :

	1997r	1998
- Ilość obiektów	- 8	- 12
- Miejsca noclegowe:	- 482	- 557

w tym całoroczne	- 185	- *
- Korzystający z noclegów:	- 8742	- 10535
w tym cudzoziemcy	- 989	- *
- wynajęte pokoje	-6838	- *
• brak danych		

Biorąc pod uwagę Szczyrk, Ustroń, Wisłę i Żywiec porównano następujące wielkości: /
rocznik statystyczny 1998/

	Liczba ludności	powierzchn. w km ²	I. miejsc nocleg. /całoro czne/	pokoje wynaję te
Szczyrk	5593	39	2604 /2327/	33745
Ustroń	15950	59	6136 /5203/	82800
Wisłę,	11 801	110	5800 /4823/	18523
Żywiec	32 477	50	482 /185/	6838

/r. statystyczny 1990/

	Liczba ludności	powierzchn. w km ²	I. miejsc nocleg. / całoroczne/	
Szczyrk	5509	39	690	430
Ustroń	15759	59	644	256
Wisłę,	11 462	110	1021	833
Żywiec	30 608	42	261	261

3.5 TECHNICZNE WYPOSAŻENIE TERENU

A/ GOSPODARKA WODNO ŚCIEKOWA

Analiza stanu istniejącego

Źródłem wody pitnej dla miasta Żywiec jest istniejące ujęcie na rzece Koszarawie. Zasoby eksploatacyjne tego ujęcia wynoszą 4345,92 m³/d (0,503 m³/s). Ponadto na terenie miasta Żywiec znajdują się 23 studnie, z których zatwierdzone zasoby wynoszą 5730,72 m³/d (0,663 m³/s). Biorąc pod uwagę ilości wód ujmowanych przez przemysł (2690,90 m³/d) **sumaryczne zasoby eksploatacyjne wynoszą 12767,54 m³/d**. Żywiec posiada sieć magistralną o długości 12.8 km, rozdzielczą o długości 40.6 km, natomiast łączna długość przyłączy wynosi 39.6 km.

Struktura zużycia wody z wodociągu miejskiego:

rok	ilość wody		struktura zużycia			
	pobrana z ujęcia [m ³ /rok]	włoczona do sieci [m ³ /rok]	gospo. domowe [m ³ /rok]	prod. materialna [m ³ /rok]	potrzeby komunalne [m ³ /rok]	straty [%]
1994	4615703	4460623	814870	467221	210332	59
1995	3753710	3614040	775886	422924	170682	54
1998	3694010	3450041	872924	484339	218912	45

Z tabeli wynika, że zasoby dyspozycyjne są wyższe od aktualnego zapotrzebowania, jednakże występują niedobory w sieci, które są wynikiem bardzo dużych strat wody wynikających z nieszczelności przewodów.

Żywiec w chwili obecnej posiada 20% deficyt w zakresie sieci wodociągowej. Istniejące ujęcia i sieć wodociągowa nie stanowią wystarczającego zabezpieczenia dla rozwijającego się miasta. Stąd konieczność rozbudowy sieci wodociągowej zabezpieczającej potrzeby miasta. Ponadto należy przebadać istniejącą sieć wodociągową pod względem szczelności, gdyż z danych wynika, że SUW pracuje ze 100% nadmiarem. Zniszczone odcinki rurociągu sukcesywnie wymieniać. Pozostawienie nieszczelnych rurociągów będzie nadal powodowało braki, marnotrawstwo wody oraz niewystarczające ciśnienie w sieci.

Istniejące zbiorniki wyrównawcze:

- zbiornik „Pierwogóra” o poj. 5000 m³ zlokalizowany przy SUW,
- zbiornik w dz. Burgałowska o poj. 2x1000 m³,
- zbiornik o poj. 2x150 m³ przy modernizowanej hydroforni przy ul. Leśnianka,
- zbiornik w dz. Moszczanica o poj. 300 m³.

W zabudowie mieszkaniowej Żywca dominują budynki posiadające wewnętrzną instalację wod.-kan. ze splukiwanymi ustępami, łazienką i ciepłą wodą uzyskiwaną przez wymiennik elektryczny lub przez podkowę kuchenną. Jednakże w związku z przebiegającą gazyfikacją nastąpi zwiększenie zużycia wody, a tym samym ilość odprowadzanych ścieków.

W centrum Żywca istnieje sieć kanalizacji doprowadzającej ścieki do istniejącej oczyszczalni. Wydajność oczyszczalni na dzień dzisiejszy po modernizacji wynosi 23000 m³/dobę. Ogólna długość kanalizacji sanitarnej wynosi około 57 km, z czego 39.0 km to sieć rozdzielcza, a 17.4 km to przyłącza. Ze względu na nieszczelność tej kanalizacji na oczyszczalnię wpływają również wody infiltracyjne i opadowe. Pozostałe budynki teoretycznie posiadają szczelne zbiorniki przydomowe z okresowym wywożeniem ścieków. Jednakże posiadają one przelewy wód nadosadowych wyprowadzonych do najbliższych cieków wodnych, co powoduje, że cieki wodne towarzyszące zabudowie spełniają dodatkowo funkcję kolektora ściekowego. Cieki i potoki przechwytyjące ścieki straciły już wymaganą I klasę czystości. Wymagana I klasa czystości wiąże się z tym, że główne rzeki Żywca: Soła, Koszarawa i Łękawka zasilają zbiorniki wody pitnej w Tresnej, Porąbce i Czańcu i należy zabezpieczać zlewnie tych rzek przed zanieczyszczeniami. Zanieczyszczone cieki wodne dopływają do jeziora Żywieckiego, przez co uległo ono znacznemu zanieczyszczeniu. Wynikające z tego zagrożenie sanitarne jest głównym argumentem na rzecz skanalizowania całego miasta Żywca.

B/ ZAOPATRZENIE W GAZ

obejmuje:

Zaopatrzenie w gaz przeanalizowane zostało w oparciu o dane i opracowania :”koncepcja gazyfikacji miasta”

Miasto Żywiec posiada koncepcję zaopatrzenia w gaz opracowaną przez Firmę „Eneco” z Bielska Białej.

Zrealizowane doprowadzenie zaopatrzenia w gaz obejmuje tereny dzielnic Zabłocia i Śródmieścia jednostki H i A .

Plan ogólny zagospodarowania przestrzennego dla miasta zakładał objęcie zasilaniem w gaz ok. 91 % mieszkań.

Główne zasilanie odbywa się poprzez Główny punkt przyłączeniowy na terenie Zabłocia z gazociągu \varnothing 300 CN 6.3 przechodzącego w pobliżu południowej granicy miasta.

Wyposażenie w sieć gazową jest w trakcie realizacji.

Założono ilościowe zużycie gazu dla poszczególnych jednostek – dzielnic:

A1 – 1406 Nm³/h

A2 – 703 Nm³/h

A3 – 1149 Nm³/h

A4 – 254 Nm³/h

A5 – 64 Nm³/h

A6 – 133 Nm³/h

A7 – 197 Nm³/h

A8 – 117 Nm³/h

B – 1814 Nm³/h

C – 1335 Nm³/h

D – 1080 Nm³/h

E1 – 942 Nm³/h

E2 – 1617 Nm³/h

F1 – 816 Nm³/h

F2 – 792 Nm³/h

G1 – 999 Nm³/h

G2 – 1180 Nm³/h

G3 – 1349 Nm³/h

H1 – 1160 Nm³/h

H2 – 1225 Nm³/h

J – 663 Nm³/h

Długość sieci gazowej w mieście wynosiła w 1998 r - 34,1 km, co dawało 0,6 % ogólnej sieci gazowej w byłym województwie bielskim . Pod względem długości sieci gazowej miasto zajmuje 39 miejsce w województwie.

Przewidziane jest doprowadzenie ilości gazu zabezpieczające przygotowanie posiłków i ciepłą wodę użytkową wraz z możliwością ogrzewania mieszkań w rejonach nie objętych dostawą ciepła z ciepłowni miejskiej i ciepłowni współpracujących.

W rejonie objętym uciepłowieniem zakłada się dostawę gazu w ilości zapewniającej przygotowanie posiłków.

Na załączonej planszy pokazano :

Sieć gazociągów wykonaną – kolorem zielonym

Siec w fazie realizacji – kolorem jasno brązowym

Sieć na etapie projektowania – kolorem brązowym

Sieć w fazie programowej – kolorem żółtym

C/ ENERGETYKA

Zaopatrzenie w energię elektryczną

M. Żywiec zaopatrywane jest w energię elektryczną poprzez rozbudowany układ sieci napowietrznych przesyłowych wysokiego napięcia /WN/ 110 kV, sieci średniego napięcia /SN/ 30kV i 15 kV napowietrznych i kablowych – oraz sieci niskiego napięcia NN i szereg stacji transformatorowych:

Wykaz stacji transformatorowych na terenie m. Żywca

001	Żywiec RS Zabłocie
002	Żywiec Sporysz Tartak
004	Żywiec RS Soła
005	Żywiec Cegielnia
06	Żywiec MHD obw Centrum
006	Żywiec MHD
007	Żywiec Poczta
008	Żywiec Rynek
009	Żywiec Klonowa
010	Żywiec Ponar A
011	Żywiec Szpital
012	Żywiec Papiernia
012	Żywiec Papiernia
013	Żywiec Nowotki 1
014	Żywiec PZGS
015	Żywiec Futrzarnia
016	Żywiec Mleczarnia
018	Żywiec Pralnia
019	Żywiec Browarna
020	Żywiec Browar
020	Żywiec Browar
023	Żywiec Stolarska
024	Żywiec Dom Kultury
026	Żywiec Pompownia 1
026	Żywiec Pompownia 1

026	Żywiec Pompownia 1
026	Żywiec Pompownia 1
027	Żywiec Pompownia 2
028	Żywiec Wylęgarnia
029	Zywiec Krasińskiego 1
030	Żywiec Technikum Mechaniczne
031	Żywiec TOS /obw. Baza TOS/
031	Żywiec TOS
032	Żywiec SDH
034	Żywiec WPTHW
037	Żywiec Krasińskiego 5
038	Żywiec Krasińskiego 4
039	Żywiec Nowotki 2 /bl. WOP.Przedszk./
039	Żywiec Nowotki 2
040	Żywiec Za Wodą
041	Żywiec KBK
043	Żywiec Krasińskiego 2
044	Żywiec Krasińskiego 3 Szkoła
045	Żywiec Rolnicza
046	Żywiec Os. Wzgórze
047	Żywiec Kabaty
048	Żywiec Podlesie 1
049	Żywiec PKWN
050	Żywiec Góra Burgałowska
051	Żywiec Osiedle Beskidzkie
321	Żywiec Famed
321	Żywiec Famed
325	Żywiec Koleby
327	Żywiec Os. Widok
350	Żywiec Sporysz 3 Za Wodą
362	Żywiec Rzeźnia
364	Żywiec Tartak
369	Żywiec Oczyszczalnia Ścieków

369	Żywiec Oczyszczalnia
381	Żywiec KMMO
400	Żywiec Krasińskiego 6
401	Żywiec Krasińskiego 7
412	Żywiec WZRS Chłodnia
419	Żywiec Kotłownia
419	Żywiec Kotłownia
427	Żywiec Farbiarnia
429	Żywiec SHM
430	Żywiec Transbud
431	Żywiec Kilińskiego
461	Żywiec Garbarnia
461	Żywiec Garbarnia
471	Żywiec Os. Paderewskiego
477	Żywiec Os. 700 – lecia 8
478	Żywiec Os. 700 – lecia 9
480	Żywiec Góra Burgałowska 2
481	Żywiec Góra Burgałowska 3
495	Żywiec Klonowa 2 / Folwark/
498	Żywiec Waryńskiego
504	Żywiec Grapa ośr. KWK Gotwald
522	Żywiec RS – PKP
522	Zywiec RS – PKP
539	Zywiec Beskidy
540	Żywiec Rejon Dróg Publicznych
559	Żywiec Krasińskiego 11
560	Żywiec Piekarnia
578	Żywiec Kotłownia Rejonowa
578	Żywiec Kotłownia Rejonowa
584	Żywiec Zamek
588	Zywiec Koleby 3 Partyzantów
591	Żywiec Krasińskiego 3 Partyzantów
593	Żywiec Kaflarze

596	Żywiec Straż Pożarna
597	Żywiec Krasinskiego 10
601	Żywiec Sporysz Piwnice
607	Żywiec Sporysz nad Stawem
627	Żywiec Os. Harenda
648	Żywiec Spółdzielnia Inwalidów
648	Żywiec Spółdzielnia Inwalidów
650	Żywiec Szkoła Drzewna
652	Żywiec Niwy
656	Żywiec Świętokrzyska
677	Żywiec Savia
683	Żywiec Gablitzer
683	Żywiec Gablizer
696	Żywiec Zakład Chemiczny
704	Żywiec Alpa
705	Żywiec Widok 2
706	Zywiec Paderewskiego 2
713	Żywiec Wyzwolenia
720	Żywiec Sporysz Isep
	Żywiec KBK

W obowiązującym planie ogólnym miasta założono realizację dwóch GPZ 630 Zabłocie i Centrum. Realizacja tych obiektów zabezpieczy w pełni potrzeby energetyczne miasta. Ustalenia te pozostają nadal aktualne.

Sukcesywnie należy, w obszarach zainwestowanych, dążyć do dalszej wymiany napowietrznej sieci SN na sieci kablowe .

Zakłada się modernizację istniejących stacji transformatorowych i sieci rozdzielczych.

Do najbliższych zadań w zakresie planistycznym należy opracowanie „Programu energetycznego”, który określi sposób i formy racjonalnego wykorzystania i powiązania w system istniejących źródeł i sieci energetycznych takich jak en. elektryczna, en. gazowa, en. ciepła w zakresie ogrzewania i dostawy ciepłej wody.

D/ ZAOPATRZENIE W CIEPŁO

Miasto posiada ciepłownię komunalną „Ekoterm” obsługującą tereny miasta położone po prawej stronie rz. Soły. Systematyczne zwiększanie wydajności kotłowni pod Grapą spowodowało wyłączenia z pracy i likwidacje kotłowni : na osiedlu 700 lecia, na osiedlu XX lecia , na osiedlu pod Grapą , na osiedlu Młodych

Możliwa wydajność kotłowni komunalnej wynosi 50 Gcal/h

Oprócz kotłowni Pod Grapą na terenie miasta występują kotłownie przemysłowe z których największe to Kotłownia Fabryki Wtryskarek 35 Gcal/h, i Fabryki Papieru – nastawione są głównie na zaopatrzenie odbiorców przemysłowych. W związku z podjęciem przez Miasto opracowania „Programu energetycznego ” kierunki rozwoju tego zagadnienia będą przedstawione oddzielnie.

Na załączonej planszy przedstawiono istniejącą sieć ciepłociągów, istniejące źródła ciepła i przewidziane do likwidacji .

Pokazano również możliwości połączenia sieci ciepłych w jeden system oraz obszar miasta możliwy do objęcia ciepłem zdalacznym.

E/ UTYLIZACJA ODPADÓW

Informacje ogólne.

Na terenie miasta Żywiec znajdują się innymi: Zakłady Piwowskie SA, Żywieckie Zakłady Papiernicze „SOLALI” SA, Beskidzkie Zakłady Garbarskie „BESTAN”, Żywiecka Fabryka Sprzętu Szpitalnego „FAMED” SA, Fabryka Śrub „ŚRUBENA” SA, Fabryka Wtryskarek „PONAR” SA zakłady mięsne, piekarnie, zakłady zajmujące się blacharstwem i mechaniką pojazdową, warsztaty stolarskie, firmy transportowe i inne. W Żywcu funkcjonuje Zespół Zakładów Opieki Zdrowotnej.

Powstają w mieście odpady komunalne i przemysłowe.

Analizę gospodarki odpadami przeprowadzono w oparciu o:

- informacje uzyskane w Urzędzie Miejskim,
- wyniki ankiet,
- wizje lokalne.

Odpady komunalne.

Zgodnie z ustawą o utrzymaniu czystości i porządku w gminach oraz ustawą o odpadach, przez odpady komunalne należy rozumieć „stałe i ciekłe odpady powstające w gospodarstwach domowych, w obiektach użyteczności publicznej i obsługi ludności (w

tym nieczystości gromadzone w zbiornikach bezodpływowych), porzucone wraki pojazdów mechanicznych oraz odpady uliczne, z wyjątkiem odpadów niebezpiecznych z zakładów opieki zdrowotnej i zakładów weterynaryjnych”.

Charakterystyka odpadów komunalnych powstających w Żywcu.

Istotny wpływ na skład i ilość odpadów mają: rodzaj zabudowy, stan i wyposażenie budynków w urządzenia techniczno-sanitarne, sposób ogrzewania mieszkań, a także poziom życia ludzi.

Do typowych odpadów komunalnych powstających na terenie miasta Żywiec należą:

- odpady z gospodarstw domowych,
- nieczystości gromadzone w zbiornikach bezodpływowych,
- żużel z kotłowni opalanych paliwem stałym,
- gruz z rozbiórek budynków,
- odpady z obiektów użyteczności publicznej i obsługi ludności,
- odpady z terenów otwartych: ulic, placów, z pielęgnacji terenów zielonych, itp.
- porzucone wraki pojazdów mechanicznych.

Wśród odpadów komunalnych występują odpady niebezpieczne jak np. farby, rozpuszczalniki, odczynniki fotograficzne, środki ochrony roślin czy zużyte świetlówki, niektóre odpady powstające w zakładach opieki zdrowotnej.

W znacznej ilości budynków zastosowano płyty z eternitu, zatem można przewidzieć, że w przyszłości będą powstawać odpady niebezpieczne w postaci zawierających azbest materiałów pochodzących z rozbiórki budynków.

Charakterystyka jakościowa odpadów komunalnych decyduje o tym jaki jest właściwy sposób ich gromadzenia, usuwania i unieszkodliwiania.

Badania odpadów komunalnych dla miasta Żywca przeprowadziła Politechnika Śląska w Gliwicach (3).

Z ustalonego składu ziarnowego wynika, że 32,8% całej badanej masy stanowi frakcja o granulacji powyżej 100 mm (tektura, tworzywa sztuczne, szmaty). Frakcja o granulacji 10 ÷ 100 mm (substancje organiczne, w tym odpady kuchenne i papier) stanowi 53,8% badanego materiału, natomiast odsiew poniżej 10 mm zawierający popiół, drobne grudki żużlu, węgla, gruzu i słuczki stanowi najmniejszy procent badanej masy tj. 13,4%.

Analiza sitowa (podział na frakcje) dostarcza wartościowych informacji na temat możliwości wykorzystania niektórych składników, ilości substancji balastowych i potrzeby rozdrabniania. Celem analizy morfologicznej jest wyselekcjonowanie możliwie dużej liczby składników odpadów oraz określenie możliwości wtórnego użycia i zawracania

niektórych substancji odpadowych. Przeprowadzona analiza wykazała w składzie stałych odpadów komunalnych:

- ilość surowców wtórnych 45,1%,
- ilość bioodpadów* 26,4%,
- inne wraz z frakcją drobną 28,5%.

Selektywna zbiórka oraz sposób gromadzenia odpadów.

Od 1995 roku w Żywcu funkcjonuje system selektywnej zbiórki odpadów komunalnych u „źródeł” ich powstawania połączony z odzyskiem surowców wtórnych. W 1998 roku mieszkańcy Żywca zaczęli wydzielać również bioodpady. Systemem tym objętych jest około 90% nieruchomości, a także punkty gastronomiczne, obiekty służby zdrowia, hotele, itp.

Surowce wtórne (papier, szmaty, metal, szkło białe i kolorowe, tworzywa sztuczne) są gromadzone w kolorowych workach, bioodpady w specjalnych pojemnikach, w których od razu zaczyna się proces kompostowania; zaś odpady nieużyteczne - w pojemnikach na balast. Kolejnym krokiem usprawniającym gromadzenie bioodpadów będzie wyposażenie mieszkań w budownictwie wielorodzinnym w małe pojemniki domowe do ich gromadzenia.

Segregacja odpadów przez mieszkańców jest m.in. warunkiem odzysku surowców wtórnych, a także rozwoju metody unieszkodliwiania odpadów poprzez kompostowanie. Selektywna zbiórka warunkuje odpowiednią jakość kompostu i możliwości jego szerokiego zastosowania.

Zużyte opony przyjmowane są na stacji paliw oraz przez spółkę „BESKID”.

Zbiórkę odpadów niebezpiecznych prowadzi się w następujący sposób:

- przeterminowane lekarstwa - w aptekach, ośrodkach zdrowia, przychodniach lekarskich,
- zużyte baterie - w pojemnikach rozmieszczonych w szkołach i przedszkolach,
- świetlówki - na terenie spółki „BESKID”,
- przepracowane oleje silnikowe, przekładniowe oraz akumulatory - na stacjach paliw oraz na terenie spółki „BESKID”,
- środki ochrony roślin - w placówkach zajmujących się ich sprzedażą.

Bezpieczne gromadzenie i utylizację odpadów szkodliwych i uciążliwych organizuje spółka „BESKID”.

* Odpady nadające się do kompostowania.

Usuwanie odpadów z miejsc powstawania do miejsc wykorzystywania i unieszkodliwiania.

Usuwaniem odpadów zajmuje się Przedsiębiorstwo Usług Komunalnych Spółka z o.o. Zadaniem przedsiębiorstwa jest między innymi organizacja i odbiór odpadów komunalnych, surowców wtórnych, odpadów organicznych i szkodliwych dla środowiska.

Niektóre rodzaje odpadów, w tym niebezpiecznych, są przywożone bezpośrednio do miejsca unieszkodliwiania przez mieszkańców miasta.

Odzysk surowców wtórnych takich jak: złom żelazny i metali kolorowych, opakowania zwrotne czy makulatura, odbywa się dzięki obwoźnym i stacjonarnym punktom skupu surowców wtórnych, prowadzonych przez firmę „WTÓRPOL” i inne podmioty gospodarcze.

Wykorzystywanie i unieszkodliwianie odpadów komunalnych.

Wykorzystaniem i unieszkodliwianiem odpadów o zasięgu regionalnym zajmuje się spółka „BESKID” w Żywcu przy ulicy Kabaty 2. Spółka ta dysponuje stacją segregacji, kompostownią oraz nowoczesnym składowiskiem odpadów.

Stacja segregacji.

Dostarczone do zakładu utylizacji surowce wtórne są doczyszczane, a po zagęszczeniu i uformowaniu w bele odsprzedawane różnym odbiorcom.

Kompostownia.

Odpady organiczne poddawane są kompostowaniu w bioreaktorze typu HERHOF. Bioodpady selektywnie zebrane w pojemnikach Schafera po dostarczeniu do zakładu są oczyszczane z zanieczyszczeń, poddawane rozdrabnianiu i wymieszaniu z materiałem strukturalnym, a następnie ładowane do bioreaktora. W efekcie uzyskuje się wysokiej jakości kompost.

Obecnie komora Herhofa jest tylko w połowie wykorzystana do utylizacji odpadów, dlatego korzystając z wolnej mocy przerobowej prowadzone są intensywne próby kompostowania osadów ściekowych z miejskiej oczyszczalni. W związku z tym, że wyniki prób są zadowalające istnieje prawdopodobieństwo podjęcia przez władze miasta decyzji o rozbudowie kompostowni w celu utylizacji osadów.

Motywy prowadzenia kompostowania odpadów jest potrzeba zaoszczędzenia terenów pod wysypiska oraz zapotrzebowanie na kompost dla celów uprawowych.

Składowisko odpadów.

Składowisko zlokalizowane jest w części nieczynnego wyrobiska gliny. Składa się z dwóch samodzielnych kwater wraz z obiektami technologicznymi i urządzeniami do podczyszczania wód odciekowych.

Zgodnie z projektem technologicznym (3) składowiska odpadów komunalnych w Żywcu przy ulicy Kabaty, jego docelowa pojemność geometryczna wynosi 307 383 m³. Możliwy czas eksploatacji określono do roku 2012.

Obiekt jest uszczelniony, wyposażony w system drenażowy, odbierający odcieki oraz sieć studzienek odgazowujących.

Na składowisku gromadzone są odpady komunalne wywożone z terenu miasta Żywiec oraz gmin obsługiwanych przez Przedsiębiorstwo Usług Komunalnych Sp. z o.o. w Żywcu.

Zgromadzone w odpowiednich punktach przeterminowane lekarstwa oraz środki ochrony roślin przekazywane są do unieszkodliwienia poprzez spalanie, podobnie jak odpady niebezpieczne z Zakładów Opieki Zdrowotnej.

Odpady przemysłowe - gospodarka odpadami przemysłowymi.

Dla oszacowania rodzajów oraz ilości odpadów powstających w zakładach prowadzących działalność gospodarczą na terenie miasta Żywca, przeanalizowano wyniki ankiet rozesłanych do wybranych zakładów.

Odpady powstające w zakładach to m.in.:

- odpady galwaniczne stałe i ciekłe,
- szlamy poszlifierskie,
- odpady lakiernicze,
- emulsje z obróbki metali,
- przepracowane oleje,
- złom stalowy, żeliwny i metali kolorowych,
- zaolejone czyściwo,
- papier i tektura,
- włókna i osady papieru,
- folie opakowaniowe,
- żużel z kotłowni,
- strużyny chromowe, odzierki i cyplowiny z wyrównywania krawędzi skór,
- osady pofiltracyjne z oczyszczalni ścieków,
- ścinki tkanin, nici,
- zużyte opony i inne odpady gumowe,

- zużyte akumulatory z elektrolitem,
- płyny hamulcowe i chłodnicze,
- szkło,
- świetlówki,
- odpady szlifiersko-polarskie,
- zrżyny tartaczne, wióry i trociny,
- odpady podobne do komunalnych.

Jak wynika z wykresu odpady powstające w wyniku prowadzonej działalności gospodarczej są w przeważającej większości wykorzystywane. Zgodnie z odpowiedziami zamieszczonymi w ankietach, wykorzystywane są bezpośrednio lub po przetworzeniu jako surowce wtórne, a także jako surowce do celów energetycznych i budowlanych.

3.6. KOMUNIKACJA

ANALIZA POWIĄZAŃ KOMUNIKACYJNYCH

A. Sieć komunikacyjna powiązań zewnętrznych.

A.1 Stan istniejący.

Do najważniejszych relacji zewnętrznych, dla których istotne znaczenie ma jakość powiązań komunikacyjnych decydująca o dostępności ośrodka zaliczyć należy kierunki:

- Bielsko Biała; tradycyjny ośrodek o randze regionalnej; lokalizacja miejsc pracy,
- Katowice; ośrodek o znaczeniu wojewódzkim,
- Kraków; tradycyjny ośrodek o znaczeniu ponadregionalnym.

Powiązania na tych kierunkach zapewnione są poprzez istniejącą sieć dróg krajowych i wojewódzkich:

- z Bielskiem; drogą krajową Nr 94 lub alternatywnie przez Buczkowice drogą wojewódzką Nr 942,
- Z Katowicami; drogą krajową Nr 94 i dalej DK 1,
- z Krakowem; przez Bielsko i dalej drogą krajową Nr 96 lub drogami wojewódzkimi 946 i 947 do Kobiernic i dalej DK 96; alternatywnie przez Suchą Beskidzką (droga wojewódzka 946) i dalej przez Wadowice DK 96.

Stwierdzić należy, że standardy oferowanych połączeń drogowych są bardzo niskie, niezadawalające (z wyjątkiem Katowic na odcinku Bielsko - Katowice) głównie z powodu nieodpowiednich parametrów tych ciągów, jak również obciążenia ruchem przekraczającego ich przepustowość; skutkuje to znacznym wydłużeniem czasów podróży.

Z ww. ośrodkami Żywiec posiada połączenia siecią pasażerskich linii kolejowych.

Relatywnie dobre standardy występują jedynie w powiązaniach z Katowicami na odcinku Bielsko - Katowice.

Istniejąca sieć kolejowa ze względu na:

- niezadawalającą ilość oferowanych połączeń,
- utrudnioną dostępność

spełnia ograniczoną rolę w obsłudze potrzeb transportowych w układzie regionalnym.

Ze względu na przygraniczne położenie ważna jest dostępność komunikacyjna przejść granicznych. Stwierdzić należy, że Żywiec posiada dobre powiązania z czterema drogowymi (w tym jedno z Czechami) i jednym kolejowym przejściem granicznym. Istotne są również powiązania lokalne z gminami należącymi do powiatu. Zapewnione są one poprzez istniejącą sieć dróg wojewódzkich oraz w ograniczonym zakresie poprzez linie kolejowe.

Sieć transportową decydującą o zewnętrznych powiązaniach Żywca (w skali regionu) pokazano na załączonym schemacie.

A.2 Projektowane elementy regionalnego i ponadregionalnego systemu transportowego.

Opracowane „Studium zagospodarowania przestrzennego województwa bielskiego” zakładało w zakresie sieci transportowej:

- układ drogowy
 - realizacja trasy ekspresowej (zachodnie obejście Żywca) na kierunku Bielsko Biała - Zwardoń - Bratysława;
 - realizacja odcinka ówczesnej drogi krajowej Nr 946 z nową przeprawą mostową;
 - adaptację istniejącego układu dróg krajowych (obecnie wojewódzkich)
- układ kolejowy
 - modernizacja linii kolejowej Bielsko Biała - Zwardoń celem dostosowania jej do parametrów linii międzynarodowej.

Studium zagospodarowania przestrzennego województwa katowickiego opracowane w 1998 r. jest zbieżne w podstawowych zamierzeniach dotyczących sieci drogowej i kolejowej tzn. Zakłada realizację ciągu drogi II klasy technicznej Kosztowy - Bielsko Biała - Zwardoń oraz uznając potrzebę poprawy standardów powiązań ze Słowacją zauważa konieczność modernizacji linii kolejowej na kierunku Katowice - Bielsko Biała - Żywiec - Zwardoń - granica państwa.

B. Układ drogowo - uliczny.

Podstawowy układ drogowo - uliczny Żywca tworzą:

- drogi krajowe (zgodnie z Rozporządzeniem Rady Ministrów z dnia 15 grudnia 1998 r.) którymi zarządza Generalna Dyrekcja Dróg Publicznych;
- drogi wojewódzkie zarządzane przez Zarząd Województwa Śląskiego;
- drogi powiatowe, którymi administruje Zarząd Powiatu Żywieckiego;
- ważniejsze ulice miejskie.

Drogi krajowe.

- **Nr 94** relacji Bielsko Biała - Żywiec,
- **Nr 944** relacji Żywiec - Laliki - Zwardoń - granica państwa

Drogi wojewódzkie.

- **Nr 945** relacji Żywiec - Jeleśnia - Korbielów - granica państwa,
- **Nr 946** relacji Żywiec - Sucha Beskidzka,
- **Nr 947** relacji Oczków - Tresna - Kobiernice,

Drogi powiatowe.

- **04 - 316**; droga przez Oczków
- **04 - 322**; Żywiec - Ślemień prowadzona ulicami: Komonieckiego, Moszczenicką, Ślemieńską.
- **04 - 337**; Żywiec - Trzebinia - Juszczyzna.
- **04 - 367**; Żywiec - Lipowa - Buczkowice (ul. Leśnianka),
- **04 - 368**; Żywiec - Podlesie (ul. Podleśna).

Ulice miejskie zaliczone do kategorii dróg powiatowych.

- M.C. Skłodowskiej,
- Grunwaldzka,
- Klonowa,
- Partyzantów,
- Sporyska
- Isep
- Al. Legionów,
- Al. Wolności,
- Żeromskiego,
- Powstańców Śl.
- Al. Piłsudskiego,
- Handlowa,
- Witosa,
- Kopernika.

Łączna długość sieci drogowo - ulicznej (zaliczanej do dróg publicznych) na terenie miasta Żywca wynosi 84,3 km, z czego:

- drogi krajowe - 8,3 km,
- drogi wojewódzkie - 21 km
- drogi i ulice powiatowe - 20 km,
- ulice miejskie - 54 km

Wskaźniki gęstości sieci (km sieci / km²) wynoszące:

- ogółem - 1,69
- ulice miejskie - 1,08

uznać należy za wystarczające dla zapewnienia dobrej dostępności obszaru miasta. Szacować należy, że całkowita długość sieci drogowo - ulicznej (łącznie z ulicami nie zaliczanymi do dróg publicznych) wynosi ponad 200 km.

Podstawowy układ drogowo - uliczny miasta zilustrowano na załączonym rysunku w skali 1 : 35 000.

Gęstość sieci decyduje głównie o dostępności obszaru miasta. Dla standardów ruchu decydujące znaczenie mają jednak takie parametry i zjawiska jak:

- stan techniczny sieci drogowo - ulicznej i jej parametry techniczne;
- występujące obciążenie ruchem sieci, zwłaszcza w sytuacjach ekstremalnych (godziny szczytu, ruch rekreacyjny);
- segregacja ruchów tranzytowych i lokalnych (hierarchizacja układu);
- pojemność parkingowa strategicznych obszarów miasta lub jego punktów (o wysokiej atrakcji i ruchotwórczości);
- możliwość wyboru tras alternatywnych.

Oceniając w tym zakresie istniejący układ stwierdzić należy, że sumaryczna ocena jest niezadawalająca.

Do najistotniejszych mankamentów istniejącego układu, decydujących o jego niskich standardach, zaliczyć należy:

- brak segregacji ruchów tranzytowych i lokalnych; ciągi dróg krajowych i wojewódzkich prowadzone są przez obszar śródmiejski bez możliwości wyznaczania tras omijających ten obszar. Sytuacja ta wynika przede wszystkim z tego, że w mieście istnieje jedynie jedna przeprawa mostowa na rz. Sole kanalizująca wszystkie ruchy na układzie do niej prowadzącym;
- podstawowy układ charakteryzuje się wysokim obciążeniem ruchem kołowym; Zauważalne jest okresowe wyczerpanie przepustowości niektórych skrzyżowań. Powoduje to blokadę ruchu na znacznym obszarze Śródmieścia.
- okresowe zamknięcie na czas remontu wiaduktu nad torami PKP w ciągu ul. Browarnej (DK 944) i skierowanie całego ruchu przejazdem w rejonie stacji PKP powoduje dodatkowe utrudnienia ruchowe w tej części miasta;
- istniejąca sieć drogowo - uliczna miasta charakteryzuje się bardzo zróżnicowanymi parametrami technicznymi ciągów; zdecydowana większość nie odpowiada funkcji i klasie technicznej danego ciągu;

- niewystarczająca pojemność parkingowa obszaru Centrum powoduje dodatkowe obciążenie układu ruchami „błądzącymi” (pojazdy szukające wolnego miejsca na parkingach);
- istniejący układ w bardzo ograniczonym zakresie umożliwia, w wypadku obszarowej blokady, skorzystanie z tras alternatywnych; W wypadku ruchów przez rz. Sołę blokada jedynej przeprawy mostowej jest w stanie doprowadzić do pełnego „paraliżu komunikacyjnego” miasta.

C. Obciążenie ruchem sieci drogowo - ulicznej.

W ramach niniejszego „Studium...” nie wykonywano specjalnych pomiarów natężeń ruchu kołowego na sieci drogowo - ulicznej miasta.

Uznano, że dla celów analityczno - studialnych wystarczającym będzie skorzystanie z wyników generalnego pomiaru ruchu kołowego przeprowadzonego w 1995 r. na sieci dróg krajowych przez Generalną Dyрекcję Dróg Publicznych w Warszawie i opracowanych przez „Transprojekt” Warszawa.

Szczegółowe wyniki tych pomiarów zawierające m.in.:

- obciążenie dróg średnim dobowym ruchem,
- rodzajową strukturę ruchu,
- wskaźniki wzrostu ruchu w latach 1990 - 1995,
- wahania natężenia ruchu w czasie,
- charakter ruchu i miarodajny ruch godzinowy

są wystarczającym materiałem źródłowym do dokonania oceny stanu w tym zakresie.

Wykorzystano również wyniki pomiarów na sieci ulicznej miasta wykonane w 1994 r. przez AI „Prosystem” Katowice w ramach opracowania „Ocena wpływu projektowanej przeprawy mostowej na rz. Sole na pracę układu drogowego...”

Pomiar generalny 1995 r.

Pomiarami tymi objęto wszystkie ówczesne drogi krajowe:

- DK 94 odc. Rybarzowice - Żywiec
odc. Przejście przez Żywiec
- DK 944 Żywiec - Węgierska Górka
- DK 945 odc. Żywiec - Jeleśnia
- DK 946 odc. Żywiec - Oczków
odc. Oczków - Łękawica
- DK 947 odc. Oczków - Międzybrodzie.

Średni dobowy ruch w 1995 r wynosił:

- DK 94 odc. Rybarzowice - Żywiec - 8 795 pojazdów
w tym: 6 474 samochody osobowe (73,7%)
988 lekkie sam. cięż. (11,2%)
1 039 samochody ciężarowe (11,8%)
242 autobusy (2,1%)

odc. Przejście przez Żywiec - 12 197 pojazdów
w tym: 9 424 samochody osobowe (77,3%)
1 148 lekkie sam. cięż. (9,4%)
1 130 samochody ciężarowe (9,2%)
393 autobusy (3,2%)
154 rowery
 - DK 944 - 7 194 pojazdy
w tym: 5 402 samochody osobowe (75,6%)
734 lekkie sam. cięż. (10,3%)
646 samochody ciężarowe (7,0%)
287 autobusy (4,0%)
139 rowery
 - DK 945 - 5 169 pojazdów
w tym: 3 830 samochody osobowe (74,0%)
453 lekkie sam. cięż. (8,8%)
86 samochody ciężarowe (7,6%)
72 autobusy (3,4%)
96 rowerów
 - DK 946 odc. Żywiec - Oczków - 7 825 pojazdów
w tym: 6 636 samochody osobowe (84,8%)
381 lekkie sam. cięż. (4,9%)
442 samochody ciężarowe (5,7%)
309 autobusy (3,9%)
214 rowerów
- odc. Oczków - Łękawica - 1 739 pojazdów
w tym: 1 447 samochody osobowe (83,30%)

	93 lekkie sam. cięż.	(4,9%)
	77 samochody ciężarowe	(4,4%)
	88 autobusów	(5,1%)
• DK 947	- 4002 pojazdy	
	w tym: 3 036 samochody osobowe	(75,930%)
	367 lekkie sam. cięż.	(9,2%)
	397 samochody ciężarowe	(9,9%)
	130 autobusów	(3,2%)
	281 rowerów	

Maksymalne dobowe natężenia ruchu wynosily odpowiednio:

• DK 94	- 11 636 poj.
• DK 944	- 8 736 poj.
• DK 945	- 5 929 poj.
• DK 946	- 8 560 poj.
• DK 947	- 5 327 poj.

a w godzinie szczytu:

• DK 94	- 1 223 poj.
• DK 944	- 800 poj.
• DK 945	- 682 poj.
• DK 946	- 783 poj.
• DK 947	- 600 poj.

W stosunku do pomiaru z 1990 roku zanotowano wzrost obciążenia ruchem na:

- DK 94 o około 50%
- DK 944 o 97%
- DK 945 o 21%
- DK 946 o 63%.

W okresie letnim wzrost ruchu ma miejsce na DK 94 (o 4%) i DK 947 (o 21%); dla pozostałych dróg wskaźnik nierównomierności ruchu wakacyjnego zawiera się w granicach od 0,87 do 0,98.

Obciążenie tych dróg uznać należy za wysokie, tym bardziej, że ich parametry techniczne nie zapewniają dostatecznej przepustowości.

Relatywnie wysoki udział ruchu ciężkiego ujemnie wpływa na warunki ruchu na tych trasach, jak również powoduje wzrost uciążliwości drogowego ruchu kołowego.

Pomiary natężenia ruchu na sieci ulicznej miasta Żywca z 1994 r.

W ramach pracy „Ocena wpływu projektowanej przeprawy mostowej na rz. Sole na pracę układu drogowego.” w październiku 1994 r. wykonano pomiary natężeń ruchu kołowego w mieście Żywcu.

Pomiarami objęto osiem skrzyżowań:

- Armii Krajowej - Browarna
 - Armii Krajowej - Wesoła
 - Dworcowa - Wesoła
 - Al. Legionów - Podwale - Kościuszki
 - Sienkiewicza - Żeromskiego - Piłsudskiego
 - Zamkowa - Komorowskich - Rynek
 - Kopernika - Piłsudskiego
 - Grunwaldzka - Kopernika
- oraz dwa przekroje drogowe:

- ul. Sienkiewicza (w rejonie stacji CPN)
- ul. Browarna (rejon browaru).

Na pięciu skrzyżowaniach :

- Armii Krajowej - Browarna
- Armii Krajowej - Wesoła
- Al. Legionów - Podwale - Kościuszki
- Żeromskiego - Sienkiewicza - Piłsudskiego
- Zamkowa - Komorowskich - Rynek

wykonano pomiary 24 godzinne , a na pozostałych 14 godzinne (6⁰⁰ - 20⁰⁰).

Lokalizację punktów pomiarowych pokazano na załączonym rysunku.

Poniżej przedstawia się syntetyczne wyniki pomiarów natężeń ruchu kołowego na sieci ulicznej miasta.

a) Sumaryczne obciążenie skrzyżowań (przekrojów) w godzinie szczytu (w poj. rzecz.).

• Armii Krajowej - Browarna;	1 265
• Armii Krajowej - Wesoła	1 484
• Dworcowa - Wesoła	2 727
• Al. Legionów - Podwale - Kościuszki	2 021
• Sienkiewicza - Żeromskiego - Piłsudskiego	834
• Zamkowa - Komorowskich - Rynek	1 805
• Kopernika - Piłsudskiego	887
• Grunwaldzka - Kopernika	513
• Sienkiewicza (CPN)	893
• Browarna (browar)	801

b) Obciążenie ruchem układu ulicznego w godzinie szczytu (w poj. rzeczywistych).

Pomierzone potoki ruchu na sieci ulicznej (jako obciążenie wlotów na skrzyżowaniach):

- Armii Krajowej - 680 poj.
- Browarna - 670 - 950 poj.
- Wesoła - 1010 - 1410 poj.
- Dworcowa - 1380 - 2210 poj.
- Al. Legionów - 740 poj.
- Podwale - 510 poj.
- Kościuszki - 650 poj.
- Piłsudskiego - 310 - 580 poj.
- Sienkiewicza - 700poj.
- Żeromskiego - 380 poj.
- Komorowskich - 690 poj.
- Kopernika - 460 - 690 poj.
- wylot w kierunku Zwardonia - 670 poj.
- wylot w kierunku Suchej B. - 660 poj

c) Struktura rodzajowa ruchu za cały okres pomiarów.

- sam. osobowe - 0,745
- sam. dostawcze - 0,122
- sam. ciężarowe - 0,062
- autobusy - 0,058
- pozostałe - 0,013

d) Struktura rodzajowa ruchu w godzinie szczytu.

- sam. osobowe - 0,768
- sam. dostawcze - 0,113
- sam. ciężarowe - 0,062
- autobusy - 0,044
- pozostałe - 0,013

e) Struktura rodzajowa ruchu na wlotach zewnętrznych do miasta.

- sam. osobowe - 0,714
- sam. dostawcze - 0,130
- sam. ciężarowe - 0,097
- autobusy - 0,048
- pozostałe - 0,011

Dla celów prognostycznych w oparciu o powyższe wyniki pomiarów oraz:

- danych dotyczących ludności i zatrudnienia w układzie 16 rejonów komunikacyjnych,
 - sklasyfikowaną i zakodowaną sieć uliczną przyjętą do obliczeń,
- obliczono (modelem grawitacyjnym ze stałą funkcją oporu - rozkład proporcjonalny) macierz podróży międzyrejonowych (więźbę ruchu).

Rozkładu ruchu na sieć istniejącą wykonano metodą iteracyjną z ograniczoną przepustowością odcinków. Kryterium wyboru drogi w sieci stanowił czas jazdy. Obliczone potoki ruchu zostały porównane z pomiarami w wybranych punktach miasta. Zgodność wyników „prognozy zero” uznano za dobrą i wystarczającą dla dalszych prac projektowych.

Wyniki tych obliczeń (obciążenie sieci ulicznej w godzinie szczytu popołudniowego w poj. umownych) zilustrowano na załączonym schemacie.

Porównanie wyników pomiarów z 1994 i 1995 r. z uwzględnieniem:

- różnej techniki przeprowadzenia pomiarów;
- różnego czasu pomiarów;

wykazuje ich dostateczną zgodność, a tym samym potwierdza ich wiarygodność.

W okresie późniejszym nie przeprowadzono już pomiarów natężeń ruchu kołowego na taką skalę. Można jedynie, w oparciu o:

- wzrost wskaźnika motoryzacji;
- ogólne tendencje wzrostu ruchu na sieci drogowo - ulicznej;
- wzrost ruchu wywołany funkcjonowaniem przejść granicznych w Zwardoniu i Korbielowie;

szacować istniejące obciążenie sieci.

Zakłada się, że średni wzrost potoków ruchu w stosunku do roku 1994/95 wynosi ok. 40%, przy czym zauważalny jest, że względu na wyczerpywanie się przepustowości odcinków sieci, większy wzrost ruchu na układzie uzupełniającym (trasy alternatywne).

D. Sieć kolejowa.

Przez obszar miasta przebiegają dwie linie kolejowe PKP;

- drugorzędna, jednotorowa Nr 139 relacji Bielsko Biała - Żywiec - Zwardoń;
- drugorzędna, jednotorowa Nr 97 relacji Żywiec - Sucha Beskidzka.

Są to linie prowadzące ruch mieszany, pasażersko - towarowy.

E. Komunikacja publiczna.

Obsługę potoków w pasażerskiej komunikacji publicznej zapewniają:

- pasażerskie linie kolejowe PKP,
- autobusy Przedsiębiorstwa PKS,
- miejska komunikacja autobusowa.

Komunikacja kolejowa.

Pociągi pasażerskie prowadzone są obydwiema liniami kolejowymi. W chwili obecnej Żywiec posiada bezpośrednie powiązania kolejowe z: Bielskiem, Katowicami, Krakowem, Łodzią, Suchą Beskidzką, Zakopanem, Zawierciem, Zebrzydowicami, Zwardoniem i w relacjach międzynarodowych z Bratysławą.

Dostępność do sieci kolejowej możliwa jest poprzez stacje pasażerskie Żywiec i Żywiec Sporysz.

Powiązania kolejowe istotne są w obsłudze relacji krajowych i międzyregionalnych. Znaczna częstotliwość połączeń z Bielskiem i Katowicami ułatwia dostępność krajowej i międzynarodowej kolejowej sieci pasażerskiej.

Komunikacja PKS.

Autobusowa komunikacja realizowana przez P PKS ma podstawowe znaczenie głównie dla obsługi powiązań lokalnych, międzygminnych.

Znaczna częstotliwość kursowania na liniach lokalnych w zasadzie w poprawny sposób zapewnia obsługę występujących potoków pasażerskich.

Przy ul. Dworcowej (vis a vis) dworca PKP zlokalizowany jest Dworzec autobusowy PKS.

Dostępność linii autobusowych PKS możliwa jest poprzez sieć 15 przystanków autobusowych .

Miejska komunikacja autobusowa.

Miejską komunikację autobusową realizuje na zlecenie Urzędu Miejskiego Zakład Komunikacji w Żywcu.

W chwili obecnej obsługiwanych jest 16 linii autobusowych.

Jedynie cztery z tych linii:

- Nr 4; Dworzec - Oczków
- Nr 7; Dworzec - Moszczanica
- Nr 10; Dworzec - Kocurów
- Nr 12; Os. 700 - lecia - Dzielnica Przemysłowa

to linie wewnętrznie miejskie.

Pozostałe 12 linii zapewnia powiązania Żywca z sąsiednimi miejscowościami i wsiami: Świnną (1, 8 i 13), Trzebiną (2), Sienną (3), Radziechowami (5), Łodygowicami (6), Rychwałdkiem (8), Małą Tresną (9), Pietrzykowicami (11), Przyłękowem (13), Wieprzem (15), Tresną, Czernichowem i Międzybrodziem (16 i 17).

Łączna długość linii w obszarze miasta wynosi 126 km.

Wskaźnik gęstości linii dla Żywca wynosi 3,7 km linii / 1 000 mieszkańców i uznać go należy za bardzo dobry (średni w kraju ok. 2,2).

Kursuje na nich średnio 27 autobusów.

Dostępność zapewniona jest przez 47 przystanków podwójnych i 25 pojedynczych (jednokierunkowych).

Przy ul. Browarnej funkcjonuje od niedawna dworzec autobusowy MZK.

Drugim ważnym punktem koncentracji zakończeń linii jest pętla autobusowa na Osiedlu 700 lecia, gdzie kończy i rozpoczyna trasy 5 linii autobusowych.

Stwierdzić należy, że miasto Żywiec posiada dobrze rozwiniętą sieć linii komunikacji publicznej charakteryzującą się układem promienistym. Przez ścisły obszar Centrum prowadzonych jest 12 linii autobusowych.

Wynika to głównie z istnienia jednej przeprawy mostowej na rz. Sole; brak innych możliwości trasowania linii skutkuje wielokrotnie zbędnym wydłużeniem połączeń.

Praktycznie nie występują obszary pozbawione dostępu do sieci linii autobusowych komunikacji miejskiej. Występują jedynie obszary o wydłużonym czasie dojścia pieszego do przystanków komunikacji publicznej (Koleby, rejon Góry Burgałowskiej).

Układ tras miejskiej komunikacji autobusowej i pasażerskich linii kolejowych zilustrowano na załączonym schemacie.

F Ciągi piesze. Drogi rowerowe. Parkowanie.

Ciągi piesze.

Jednym z czynników decydujących o stanie bezpieczeństwa na sieci drogowo - ulicznej jest segregacja pozioma ruchu kołowego i pieszego.

Zauważa się znaczne zróżnicowanie „wyposażenia” przekroju poprzecznego ulic w chodniki.

W obszarze Śródmieścia praktycznie wszystkie ulice mają obustronne lub jednostronne chodniki (w różnym stanie technicznym).

Jako zdecydowanie złą określić należy sytuację w dzielnicach peryferyjnych (np. Oczków, Kocurów, Moszczanica). Całkowity brak chodników wzdłuż ciągów o nienormatywnych parametrach technicznych stwarza znaczne zagrożenie dla bezpieczeństwa ruchu (pieszego i kołowego).

Drogi rowerowe.

Na terenie miasta brak jest wydzielonych lub specjalnie oznakowanych ciągów rowerowych.

Ruch rowerowy odbywa się jezdniami istniejących dróg i ulic.

W oparciu o wyniki pomiaru ruchu na sieci dróg krajowych z 1995 r. stwierdzić należy, że miasto Żywiec charakteryzuje się średnimi potokami ruchu rowerowego (ok. 200 rowerów / dobę). Jednak obciążenie ruchem kołowym niektórych ciągów jest na tyle wysokie, że prowadzenie po wspólnej jezdni ruchu samochodowego i rowerowego stwarza duże zagrożenie wypadkowością. Dotyczy to ciągów dróg:

- DK Nr 94 (ul. Wesoła);
- DK Nr 944 (ul. Browarna i ul. Dworcowa);
- DW Nr 946 na odcinku Żywiec - Oczków;
- DW nr 947

Bezsprzecznie wzdłuż tych ciągów (lub na tych kierunkach) wskazane jest prowadzenie ruchu rowerowego wydzielonymi ciągami.

Parkowanie.

Zagadnienie parkowania rozpatrywać można w aspekcie funkcjonalnym jako:

- zapewnienie stałych miejsc postojowych dla mieszkańców; problem ten występuje głównie na terenie zabudowy mieszkaniowej wielorodzinnej. Na terenach zabudowy jednorodzinnej zakłada się, że parkowanie zapewnione jest w obszarze parcel;
- zapewnienie czasowych miejsc postojowych przy obiektach użyteczności publicznej, zakładach pracy;

- zapewnienie czasowych miejsc postojowych w miejscach koncentracji usług lub pojedynczych obiektach usługowych charakteryzujących się znacznymi potrzebami w tym zakresie;

lub techniczno - przestrzennym:

- parkingi wydzielone;
- parkingi przyuliczne (zatoki parkingowe);
- parkowanie na jezdni.

W Żywcu najistotniejsze jest zapewnienie odpowiedniej ilości stałych miejsc postojowych na terenach zabudowy wielorodzinnej, oraz czasowych miejsc postojowych w obszarze śródmiejskim.

W chwili obecnej funkcjonują następujące ogólnodostępne parkingi (w zasadzie wszystkie płatne) na wydzielonych placach:

- Rynek - 50 miejsc postojowych;
- Al. Piłsudskiego - Plac Targowy - 35 mp;
- Podwale - 60 mp;
- Kościuszki - 20 mp;
- Zamkowa - 25 mp;
- Sobieskiego - 30 mp;
- Świętokrzyska - Bracka - 10 mp;
- Dworcowa PKP - 30 mp;
- Batorego - 20 mp;
- Witosa - 55 mp;
- Krasińskiego - 25 mp;
- Habsburgów - 30 mp;
- Grunwaldzka PKP Sporysz - 20 mp;
- Świętokrzyska (Zakłady Mięsne) - 100 mp;

oraz szereg parkingów przeznaczonych głównie dla pracowników i interesantów różnych instytucji oraz zakładów pracy (np. przy Urzędzie Miejskim, Starostwie Powiatowym, Policji, „Śrubenie”, DH „Sezam”).

Oprócz ww. parkingów funkcjonują parkingi przyuliczne (zatoki) oraz dopuszczone jest parkowanie na ulicach.

Obecna ilość miejsc parkingowych w obszarze Śródmieścia (na wydzielonych placach ok. 400 mp) jest niewystarczająca w stosunku do występujących potrzeb.

G. Podsumowanie - wnioski.

Do najistotniejszych zjawisk mających podstawowe znaczenie dla funkcjonowania i oceny systemu transportu miasta Żywca zaliczyć należy:

- Stosunkowo bogata ilościowo sieć drogowo - uliczna charakteryzuje się relatywnie niskimi, a czasami bardzo niskimi parametrami technicznymi zdecydowanie odbiegającymi od wymaganych ze względu na funkcję trasy lub ciągu; w dzielnicach peryferyjnych jest to praktycznie reguła.

- Występuje brak specjalizacji funkcjonalnej ciągów; ruchy tranzytowe prowadzone są tymi samymi trasami co powiązania lokalne.
- Występujące natężenia ruchu kołowego na podstawowych ciągach zaliczyć należy do wysokich; okresowo następuje wyczerpanie przepustowości elementów sieci (skrzyżowań).
- Funkcjonująca jedna przeprawa mostowa na rz. Sole ogranicza możliwość korzystania z akceptowalnych tras alternatywnych; sytuacja taka powoduje kanalizowanie ruchu na kilku ciągach ulicznych.
- Ograniczona dostępność linii kolejowych, niezadawalająca oferta przewozowa skutkuje ograniczonym znaczeniem transportu kolejowego w systemie przewozów pasażerskich.
- Podstawowe znaczenie w komunikacji pasażerskiej ma komunikacja autobusowa:
 - P. PKS w skali powiatu i regionu;
 - miejska komunikacja autobusowa (MZK Żywiec) w skali miasta i w relacjach z obrzeżnymi miejscowościami;
- Układ tras i dostępność sieci miejskiej komunikacji autobusowej ocenić należy jako dobrą, zapewniającą obsługę całego miasta.
- Istniejąca pojemność parkingowa obszaru śródmiejskiego jest niewystarczająca w stosunku do potrzeb. Prowadzi to w sytuacjach ekstremalnych do pojawiania się na sieci ulicznej dodatkowych ruchów błądzących, jak również do parkowania w miejscach niedozwolonych stwarzając znaczne utrudnienia w ruchu samochodowym.
- Zdecydowanie negatywnie ocenić należy wyposażenie ulic w chodniki w dzielnicach peryferyjnych; bardzo złe parametry techniczne ulic (wąskie jezdnie, brak poboczy) dodatkowo wprowadzają utrudnienia w ruchu pieszych, stwarzając duże zagrożenie dla bezpieczeństwa ruchu.

•
W mieście brak jest wydzielonych lub specjalnie oznakowanych ciągów rowerowych; występujące natężenia ruchu samochodowego stwarzają znaczne zagrożenie bezpieczeństwa ruchu rowerowego prowadzonego jezdniami ulicznymi.

3.7 WŁASNOŚĆ GRUNTÓW

Ponad 90% własności gruntów stanowi własność prywatna. Miasto jest w trakcie wdrażania komputerowego systemu własności gruntów z którego jednoznacznie będzie wynikać :

- Powierzchnia gruntów we władaniu prywatnym
- Powierzchnia gruntów we władaniu Miasta
- Powierzchnia gruntów kościelnych i związków wyznaniowych
- Inne

Dla potrzeb opracowania Studium opracowane zostało zagadnienie stanu własności komunalnej, z którego wynika, że Miasto nie posiada terenów dla prowadzenia racjonalnej gospodarki terenami. W zasobach komunalnych niezainwestowanych pozostaje fragment terenu na Działach Zadzielskich z przeznaczeniem pod realizację obiektów związanych z rekreacją, w rejonie Sporysza tereny pod uprzednio planowaną realizację szpitala rejonowego oraz szereg działek o wielkości nie pozwalającej na inną realizację niż pojedyncze obiekty domy zabudowy mieszkaniowej.

Rozmieszczenie własności pokazano na planszy

5. UWARUNKOWANIA WYNIKAJĄCE ZE STANU ŚRODOWISKA

– UWARUNKOWANIA EKOLOGICZNE

Stan i funkcjonowanie środowiska przyrodniczego i kulturowego, w tym stan rolniczej przestrzeni produkcyjnej

Uwarunkowania ekologiczne

- Wg następujących zagadnień /w odrębnym opracowaniu Załącznik nr 1
- Położenie geograficzne i klimat
- Geologia i wody podziemne
- Wody powierzchniowe
- Ochrona przyrody
- Gospodarka wodno ściekowa
- Zestawienie obciążeń środowiska
- Zanieczyszczenie powietrza
- Hałas i drgania
- Gospodarka odpadami
- Nadzwyczajne zagrożenia środowiska

1. Warunki klimatyczne.

- W związku z występowaniem inwersji termicznej należy dążyć do ograniczenia lokalizacji budownictwa mieszkaniowego na terenach położonych poniżej poziomu 360 m n.p.m.

2. Kopaliny.

- **Żwiry** - istnieje możliwość ich pozyskiwania ze złoża „Łękawica” oraz w wyznaczonych obszarach perspektywicznych. Niezbędne są konsultacje z ODGW i uwzględnienie ochrony wartości przyrodniczych
- **Złoże kopaliny ilastej „Żywiec 3”** (część nieudostępnioną) należy traktować jako rezerwę zasobową dla ceramiki budowlanej.
- **Piaskowce i wapienie** możliwe jest prowadzenie niewielkiego wydobycia na potrzeby lokalne w wyznaczonych obszarach perspektywicznych.

3. Budownictwo.

Warunki inżynierskie korzystne do rozbudowy miasta znajdują się:

- w części zachodniej, w stronę wsi Sienna i Leśna,
- w części wschodniej w rejonie osiedli Beskidzka, Młodych, Moszczanica, Kocurów,
- w okolicach osiedli Sporysz, Isep.

4. Wody podziemne.

Dla zaopatrzenia miasta w wodę ważne znaczenie ma czwartorzędowy zbiornik wód podziemnych GZWP nr 446 - Dolina rzeki Soły. Ze względu na brak naturalnej izolacji i podatność na zanieczyszczenia wymaga on szczególnej ochrony.

Zbiorniki fliszowe wód podziemnych występują tylko w północno-wschodnim fragmencie miasta. Mają niewielkie znaczenie ze względu na małe zasoby wody.

5. Wody powierzchniowe

W granicach administracyjnych miasta Żywiec znajdują się tereny wymagające szczególnej ochrony. W celu utrzymania wysokiego stopnia czystości wody, ochroną powinny być w szczególności objęte obszary zasilania w wodę tj. tereny źródliskowe oraz zlewnie drobnych cieków powierzchniowych będących dopływami rzek Soły i Koszarawy i Leśniarki,

Ustanowienie ochrony dla tych obszarów, przedstawionych orientacyjnie na rysunku 99-01-2, spełni wymagania stawiane przez art. 6. pkt. 4 i 5, ustawy o ochronie i kształtowaniu środowiska.

Na terenach chronionych celowe jest wprowadzanie trwałych użytków zielonych, szczególnie zadrzewień. Nie wskazane jest wprowadzanie zabudowy i obiektów inżynierskich, a także eliminacja trwałej szaty roślinnej. Ograniczenie produkcji rolnej, w tym stosowania nawozów mineralnych, ścieków i gnojowicy do nawożenia gleb będzie także skutecznym sposobem ochrony terenów zasilania.

6. Zaopatrzenie w wodę

Teren objęty administracyjnymi granicami miasta Żywiec znajduje się w sytuacji korzystnej z punktu widzenia zaopatrzenia w wodę. Zarówno ilość, dostępność, a także jakość zasobów wodnych są czynnikami pozwalającymi nie obawiać się deficytu wody.

Miasto Żywiec jest całkowicie samowystarczalne w zakresie zaopatrzenia w wodę. Z ujęcia na rzece Koszarawie pokrywane są całkowicie potrzeby miasta i gmin sąsiadujących. W przypadku zwiększenia się potrzeb istnieje możliwość rozbudowy istniejącego ujęcia wody. Duże potencjalne źródło wody stanowi woda tracona w sieci wodociągowej z powodu przecieków. Niezadawalający stan istniejącej sieci wodociągowej może stanowić ograniczenie dla rozwoju miasta. Pozyskiwanie nowych terenów budowlanych uwarunkowane jest rozbudową sieci wodociągowej i kanalizacyjnej.

Strefy bezpośredniej ochrony ujęć wody zajmują niewielką powierzchnię, nieistotną z punktu widzenia zagospodarowania przestrzennego. Pośrednie strefy ochrony sanitarnej powierzchniowych ujęć wody w większości leżą poza granicami miasta Żywiec.

7. Ochrona powierzchni ziemi i wartości przyrodniczych.

- Ze względu na znaczny udział gleb o wysokiej klasie bonitacji należy ograniczyć tendencję do przeznaczania ich na cele nierolnicze.
- Należy zwiększyć stopień lesistości, poprzez zalesianie terenów objętych obecnie procesem naturalnej sukcesji w kierunku zbiorowisk leśnych, gruntów o najniższej

przydatności do celów rolniczych oraz obszarów najbardziej narażonych na erozję powierzchniową.

- Przyrodniczo najwartościowszym obszarem jest masyw Grojca wraz z obrzeżami Soły i Koszarawy. Należy przeprowadzić szczegółową waloryzację przyrodniczą tego terenu w celu wyznaczenia granic obszaru wartego ochrony rezerwatowej. Pozostałe obszary przyrodniczo cenne należy objąć formami ochrony indywidualnej (głównie użytki ekologiczne).
- Wskazane drzewa o wymiarach pomnikowych należy pilnie objąć ochroną w formie pomników przyrody - szczególnie drzewa w dzielnicy Zabłocie, gdzie planowane jest rozszerzenie zabudowy indywidualnej.
- Żwirowiska nad Łękawką jako biotopy szczególnie wartościowe powinny podlegać ochronie jako użytki ekologiczne, nie powinno się tu prowadzić eksploatacji kruszywa.
- W ramach opracowania miejscowych planów zagospodarowania przestrzennego należy dokonać szczegółowej waloryzacji przyrodniczej danego obszaru, w celu uniknięcia zniszczeń w obrębie cenniejszych struktur przyrodniczych.

W stosunku do szczególnie cennych obiektów przyrodniczych proponuje się zastosowanie poniżej wymienionych form ochrony prawnej. (Cyfry w nawiasach odpowiadają oznaczeniu na rysunku nr 99-01-2)

Rezerваты przyrody:

(1a) - rezerwat przyrody "Grojec"

Obszary chronionego krajobrazu:

(1) - masyw Grojca wraz z biocenozami położonymi w widłach Soły i Koszarawy

Geologiczne stanowisko dokumentacyjne

(10) - Profil Soły

Użytki ekologiczne

(1b) - Stawek pod Myśhowcem (istniejący)

(2) - zbiorowiska strefy przybrzeżnej (łągi i żwirowiska) nad Sołą

(2a) - zbiorowiska strefy przybrzeżnej (łągi, zarośla wierzbowe i zieleń wysoka wzdłuż ulicy Kopernika nad Koszarawą

(2b) - zbiorowiska strefy przybrzeżnej (łągi i żwirowiska) nad Łękawką

(2c) - zbiorowiska strefy przybrzeżnej (łągi i żwirowiska) nad Leśnianką

(3) - łożowiska u ujścia Soły

(4) - Las Wita

(11) - Siedlisko raka szlachetnego w Młynówce

Na szczególną ochronę zasługują również:

(6) - Park Pałacowy

(6a) - Park w Moszczanicy

(7) - Kompleks leśny w okolicach Kocurowa

(7a) - Kompleks leśny Łyska

(7b) - Las w pobliżu osiedla Pod Grapą

(7c) - Las w okolicach ul. Wichrowej

(7d) - Las w okolicach ul. Świerkowej

(7e) - Las w rejonie Oczkowa

8. Ochrona powietrza atmosferycznego

Celem ograniczenia ilości i rodzajów powstających na terenie miasta zanieczyszczeń należy:

- konsekwentnie realizować politykę zmierzającą do likwidacji tzw. niskiej emisji, czyli małych, lokalnych kotłowni, pieców i palenisk domowych opalanych nieuszlachetnionym węglem,
- rozbudowywać sieć ciepłą i gazową,
- dążyć do ograniczenia ruchu pojazdów w centrum miasta, poprzez budowę obwodnicy,
- nakładać na zakłady przemysłowe obowiązki zmuszające je do ograniczenia uciążliwości.

Powyższe zalecenia dotyczą w pierwszej kolejności obszarów inwersyjnych, położonych poniżej poziomnicy 360 m.

9. Ochrona przed hałasem i wibracjami.

Przedstawione wyniki pomiarów i obliczeń świadczą, że drogi i linie kolejowe w mieście mogą być źródłem nadmiernego hałasu. Nie oznacza to jednak, że na pewno występuje konieczność ograniczenia sposobów użytkowania terenu - właściwy poziom hałasu może często być zapewniony przez zastosowanie zabezpieczeń przeciwhałasowych. Dobór zabezpieczeń i wyznaczenie granic ewentualnych obszarów ograniczonego użytkowania powinny wynikać z ocen oddziaływania na środowisko.

Jako zasadniczą metodę ochrony miasta przed skutkami drgań należy przyjąć dążenie do prowadzenia dróg ciężkiego transportu daleko od terenów chronionych. Dotyczy to w szczególności obiektów zabytkowych i wielokondygnacyjnych budynków mieszkalnych.

W przypadku zbliżenia dróg krajowych i wojewódzkich na mniej niż 20 m od budynków mieszkalnych wskazane jest wykonanie kontrolnych pomiarów drgań i oceny ich wpływu na ludzi i budynki.

Drgania mogą być szczególnie szkodliwe w rejonach osuwiskowych, zaznaczonych na mapie poświęconej warunkom inżynierskim.

5 . STAN ROLNICZEJ PRZESTRZENI PRODUKCYJNEJ

Warunki rolnicze

Struktura użytkowania ziemi

Pod względem możliwości rolniczego wykorzystania poszczególnych typów gleb, wyróżniono na terenie Żywca pięć kompleksów gleb ornych. Najpowszechniejszy z nich to kompleks zbożowy górski. Powierzchniowo gleby należące do tego kompleksu zajmują ponad 20% gminy. W kompleksie tym przeważają gleby klas IVa i IVb. Uprawać w nim można pszenicę ozimą i jara, jęczmień jary, owies, ziemniaki, a nawet żyto. Na omawianym terenie do kompleksu zbożowego górskiego zaliczono gleby leżące na północ od Leśnianki, na zboczach masywu Grojca od strony Koszarawy, a także na terenie Moszczanicy i Oczkowa. Po około 11% powierzchni zajmują dwa kolejne kompleksy - tj. zbożowo-pastewny mocny i pszenny górski. Oba kompleksy obejmują gleby o najwyższej, na terenie Żywca, bonitacji. Ich lokalizacja pokrywa się z zasięgiem większych kompleksów gleb III klasy. Szczególnie kompleks pszenny górski reprezentuje najlepsze pod względem wykorzystania do celów rolniczych gleby górskie. Dają one możliwości uprawy szerokiego wachlarza roślin użytkowych, w tym pszenicy ozimej, owsa, jęczmienia jarego, ziemniaków, buraków cukrowych i pastewnych, koniczyny i wielu innych.

Trwałe użytki zielone reprezentują klasy użytków zielonych średnich (7%) oraz słabych i bardzo słabych (2%).

Najlepsze warunki do produkcji rolnej wynikające zarówno z ukształtowania terenu, jak i jakości gleb panują w południowo zachodniej części gminy w dzielnicy Zabłocie aż po granicę z gminą Pietrzykowice; ponadto w okolicach Kocurowa, a także pomiędzy Moszczanicą a Osiedlem Młodych. Niestety większość z tych terenów została w planach zagospodarowania przestrzennego przeznaczona na cele nierolnicze.

Środowiskowe i antropogeniczne zagrożenie gleb.

Środowiskowe zagrożenia gleb są na terenie Żywca związane głównie z ukształtowaniem terenu wynikającym przede wszystkim z podgórskiego charakteru tego obszaru, częstotliwością i natężeniem opadów oraz położeniem w zlewni dwóch dużych rzek górskich. Zagrożenia te spowodowane są nade wszystko nadmierną erozją wodną oraz zaburzeniem stosunków wodnych. Sprzyjają im takie czynniki jak:

1. nadmierne wylesienie obszaru,
2. niewłaściwe użytkowanie gruntów.

W wielu miejscach na omawianym terenie nachylenie zboczy jest tak duże, że brak odpowiedniej okrywy roślinnej naraża je na powstawanie osuwisk czyli mechaniczną depozycję wierzchnich warstw gleby.

Wyżej wymienione elementy pozwalają na wyróżnienie kilku obszarów, w których gleby powinny podlegać szczególnej ochronie ze względu na nadmierne zagrożenie erozją. Są to:

1. obszar położony w dzielnicy Sporysz, u wschodnich podnóży Grojca,
2. obszar położony pomiędzy Łyską a Kocurowem,
3. obszary położone na wschód i zachód od drogi przecinającej Moszczanicę,
4. obszary położone na północ od Oczkowa.

Obok zagrożeń wynikających z uwarunkowań przyrodniczych, pewną rolę odgrywają również tzw. zagrożenia antropogeniczne. Prócz wymienionego już nadmiernego wylesienia wynikającego z ekspansywnego dążenia do pozyskania surowca drzewnego i poszerzenia arealu gleb wykorzystanych rolniczo (w ostatnich latach ta tendencja ulega odwróceniu), do zagrożeń antropogenicznych należy zaliczyć niewłaściwe wykorzystanie gruntów rolnych. W zakresie tego typu działań wymienić należy zarówno nieprawidłowe rozmieszczenie gruntów rolnych i użytków zielonych, usuwanie zadrzewień śródpolnych, prowadzenie orki w poprzek warstwic, nadmierne użytkowanie prowadzące do zmęczenia gleby (niekontrolowany wypas, nie stosowanie płodozmianu itp.). Innym przejawem zagrożeń wywołanych działalnością człowieka jest zanieczyszczenie gleb głównie metalami ciężkimi. Jak wynika z „Oceny zawartości metali ciężkich w glebach Żywca” - (opracowanie z 1997 roku) - na omawianym obszarze, w analizowanych glebach, wykazano zawartość niektórych metali ciężkich wyższą od tzw. wartości granicznych. Wskazuje to na zagrożenie zanieczyszczeniem gleb w wyniku oddziaływania czynników zewnętrznych. Na całym analizowanym obszarze najniższą zawartość metali (zawartość naturalna) stwierdzono na południe od granicy z Pietrzykowicami - tam też dopuszczono stosowanie bez ograniczeń wszystkich upraw polowych. Ograniczenia dotyczą całego pozostałego obszaru Żywca, gdzie dopuszcza się wszystkie uprawy polowe, z wyłączeniem warzyw przeznaczonych dla dzieci, W okolicach Kocurowa zaś, gdzie stwierdzono słabe zanieczyszczenie cynkiem, dopuszcza się uprawę roślin zbożowych, okopowych i pastewnych, z wyłączeniem niektórych upraw ogrodniczych.

Ochrona zagrożonych gleb na analizowanym terenie powinna przejawiać się przede wszystkim w:

1. przywróceniu odpowiednich proporcji pomiędzy terenami zalesionymi a terenami użytków rolnych,
stosowaniu właściwej agrotechniki - odpowiednie zmianowania i dobór roślin, orka wzdłuż warstwic, Uwarunkowaniami dla rolnictwa jest krótki okres wegetacyjny, niski stopień nawożenia mineralnego i wapnowania gleb, nachylenie terenu utrudniające mechanizację,
2. stosowaniu zabiegów fitomelioracyjnych - zadarnianie bądź zalesianie terenów nachylonych powyżej 20%, przeznaczanie podnóży pagórków i dolin pod użytki zielone, protegowanie zadrzewień i zakrzewień śródpolnych.

Rolnictwo w liczbach:

- Pow. ogólna miasta	4960 ha
- Użytki rolne	2235 ha
- Grunty orne	1750 ha
- Sady	50 ha
- Łąki	110 ha
- Pastwiska	325 ha
- Lasy i grunty leśne	850 ha
- Pozostałe	1875 ha

Grunty orne - zasiewy uprawy

- Zboża ogółem	218 ha
- w tym pszenica	110 ha
- żyto	5 ha
- owies	32 ha
- jęczmień jary	25 ha
- pszen – żyto	35 ha
- mieszanki zbożowe	11 ha
- ziemniaki	140 ha
- buraki pastewne	40 ha
- warzywa	33 ha
- koniczyna	320 ha

- inne trawy, rośliny motylkowe	999 ha
obsada zwierząt gospodarskich	
- bydło ogółem	901 szt.
- w tym krowy	405 szt.
- trzoda chlewna	162 szt.
- owce	115 szt.
- konie	55 szt.

Wielkość gospodarstw rolnych

504 gospodarstwa rolne od 1 ha wzwyż

8500 działek rolnych od 0,01 do 0,99 ha.

Od 1ha do 3 ha 480 gospodarstw

Od 3 ha do 5 ha 18 ”

Od 5 ha do 10 ha 6 gospodarstw

średnia wielkość gospodarstwa wynosi 1,43 ha

Plony wynoszą średnio;

Zboża 22 q z ha

Ziemniaki 140 q z ha

W stosunku do roku 1990 pogłowie zwierząt gospodarskich spadło o 50%

6. ZAGROŻENIE POWODZIOWE

Zakres tematyczny jest zgodny z wymogami Wojewody, określonymi w piśmie z dnia 28 lipca 1998 r znak: USP/B.B/43/23/98.

Materiały wyjściowe wykorzystane w opracowaniu, to:

1. Mapy zasadnicze sytuacyjno - wysokościowe w skali 1 : 1000
2. Projekt regulacji rz. Koszarawy w km 0+000 - 4+250 opracowany przez „HYDROPROJEKT” Kraków, z dnia 29 września 1961 r.
3. Projekt reg. koryta rz. Soły powyżej ujęcia wody, opracowany przez „HYDROCONSULT” s.c., marzec 1996 r.
4. Analiza wielkości dopływu wody do pompowni Nr 1 w Żywcu, opracowana przez „HYDROPROJEKT” W-wa, sierpień 1997 r.
5. Analiza wielkości dopływu wody do pompowni Nr 2 w Żywcu, opracowana przez „HYDROPROJEKT” W-wa, marzec 1997 r.
6. Dane z wodowskazów na rz. Sole i Koszarawie
Atlas posterunków wodowskazowych, PIOŚ 1996 r.
7. Wizja terenowa oraz informacje pracowników Urzędu Miasta Żywiec, prowadzących służbowo zagadnienia ochrony przed powodzią, w zakresie organizacji służb ochrony p.powodziowej.

Do określenia zasięgu poziomu zwierciadła wody $Q_{1\%}$, przyjęte zostały dane w wysokościach określonych w dotychczasowych opracowaniach.

Rzędne zalewu zostały określone w charakterystycznych przekrojach poprzecznych koryta rz. Soły - 3 przekroje, a dla rz. Koszarawy przyjęty został typowy przekrój poprzeczny wg projektu.

Nie wykonywano pomiarów kontrolnych w terenie.

Ocena zagrożeń wodnych terenu gminy Żywiec.

1. Charakterystyka hydrologiczna obszaru gminy Żywiec.

Źródła rz. Soły zlokalizowane są na zboczach Stołowego Wierchu na wysokości 755 m. n.p.m. Rzeka Soła przepływając przez obniżenie Jabłonowskie z Kotliną Żywiecką oraz Pogórze Karpackie znajduje się w rejonie umiarkowanie ciepłym. Średnia temperatura w okresie 1951 - 1965 w przekroju Żywiec wahała się w granicach 6 - 8^o C. Najchłodniejszym miesiącem był miesiąc luty - 30,7^oC, a najcieplejszym miesiąc lipiec + 37,4^oC. Średnia amplituda zmian temperatury wynosiła 20^oC w Kotlinie Żywieckiej, przy maksymalnej występującej na stacji klimatycznej Żywiec - Sporysz 65,7^oC.

Średnie opady roczne dla przekroju Żywiec wynoszą od 900 - 1300 mm, przy występowaniu w przeważającej ilości w okresie letnim - 64 % ilości rocznej. Opady średnie stanowią 20-25 % opadów, co powoduje zaleganie pokrywy śnieżnej.

Bardzo zróżnicowana rzeźba terenu wpływa na dużą zmienność spływów powierzchniowych. Mała retencja naturalna zlewni powoduje duże spływy jednostkowe opadu i gwałtowne wezbrania w korytach rzek i potoków. Zmienność przepływów powoduje uruchomienie procesów erozyjnych w korycie rzek i potoków.

2. Opis istniejącej osłony przeciwpowodziowej.

Oslonę p.powodziową dla miasta Żywiec stanowią informacje o stanach wód w korytach cieków rejestrowanych na posterunkach wodowskazowych w górnym odcinku rzek;

- Soły	-	wodowskaz Sól	w km 80,9	pow. zlewni	54,2 km ²
	-	" Rajcza	w km 75,0	pow. zlewni	254,0 km ²
	-	" Cięcina	w km 58,8	pow. zlewni	413,0 km ²
	-	" Żywiec	w km 50,2	pow. zlewni	784,8 km ²
- Koszarawy	-	" Pewel Mała	w km 9,4	pow. zlewni	205,5 km ²

System organizacyjny ochrony przeciwpowodziowej został oparty o zarządzenie Nr 17/99 Wojewody Śląskiego, z dnia 3 marca 1999r. Miejski Komitet przeciwpowodziowy, w składzie 26 osób, ma swoją siedzibę w Urzędzie Miejskim w Żywcu przy ul. Powstańców

Śląskich 9, (tel. 0-33/861-80-31, fax. 033/861-39-17 I p. pok. nr 18) a jego przewodniczącym jest Burmistrz miasta Żywiec.

Członkami Komitetu są:

- pracownicy Urzędu Miejskiego,
- służby komunalne,
- straż pożarna,
- policja.

3. Wpływ eksploatacji górniczej na powierzchnię i stosunki wodne.

Nie występuje, z uwagi na brak eksploatacji górniczej złóż minerałów.

4. Ocena istniejącego systemu ochrony przeciwpowodziowej

a) i b) Koryta rzek i kanały ulgi, wały p.powodziowe.

1) Koryto rz. Soły w obszarze miasta Żywiec posiada;

- korekcje spadku podłużnego - jaz w km 52+350 h jazu = 28 m.
- stopień km 50+200 h = 1,4 m.
- obwałowanie lewo i prawostronne na odcinku wpływu cofki zbiornika Tresna tj. do km 50+200. Wzniesienie korony obwałowań, stanowiących zapory boczne w cofkowej części zbiornika, zabezpieczają przepływ wód o prawdopodobieństwie 0,1%,
- obwałowanie lewostronne koryta do km 52+750, które w połączeniu z obwałowaniem lewostronnym pot. Leśnianka chroni tereny przy przepływach o prawdopodobieństwie 1 %. Jednak odcinek w km 50+470 - 50+750 - w rejonie mostu kolejowego posiada zbyt niską niweletę korony wału średnio o 1,5 m. Należy stwierdzić, że istniejący wał nie posiada wymaganego zapasu powyżej zwierciadła dla $Q_{1\%}$ na odcinku od km 50+470 do km 51+250,
- brzeg prawy - jest brzegiem wysokim.

2) Koryto rz. Koszarawy - na odcinku km 0+000 - 4+250 w obrębie miasta Żywiec zostało systematycznie regulowane korekcją stopniową;

- stopnie betonowe $h = 1,5$ m. Odcinkowe obwałowanie, nie związane bezpośrednio z korytem rzeki, zapewnia bezpieczne przeprowadzenie wody $Q_{1\%}$ o wielkości $440 \text{ m}^3/\text{sek}$. Roboty regulacyjne wykonano w latach 60-tych, w oparciu o projekt opracowany przez „HYDROPROJEKT” Kraków, 29 września 1961r.

Stopy skarp zostały ubezpieczone opaskami kamiennymi.

W projekcie przyjęto przepływy $Q_{5\%}$ dla ustalenia przekroju normalnego koryta, przy czym wzniesienie korony wałów nad przepływ 5% wynosi $1,0$ m, a dla $Q_{1\%}$ - $0,5$ m.

c) i d) Zbiorniki retencyjne, poldery i suche zbiorniki.

W górnych odcinkach rzek Soły i Koszarawy - nie występują.

e) Pompownie na terenach depresyjnych.

Aktualnie są eksploatowane 2 przepompownie z terenów zawala.

■ Na brzegu lewym - przepompownie Nr P.- 2 w cofce zbiornika Tresna.

Pompownia jest w administracji Okręgowej Dyrekcji Gospodarki Wodnej w Krakowie. Pompownia o wydajności $2,2 \text{ m}^3/\text{sek}$ ma zapewnić odwodnienie terenu lewobrzeżnego zawala o powierzchni 31 ha.

W przypadku ograniczonej drożności przelewu burzowego poniżej mostu drogowego, pompownia jest obciążona dodatkowo wodami z terenu o powierzchni ca 275 ha.

■ Pompownia Nr 1 - wybudowana na prawym zawalu zapory bocznej w cofce zbiornika.

Pompownia zabezpiecza odpływ kanalizacji deszczowej oraz kanalizacji sanitarnej po przejściu ścieków przez oczyszczalnie.

Łączna powierzchnia ciężąca do pompowni wynosi 350 ha. Wydajność pompowni wynosi łącznie 4600 l/sek , natomiast niezbędna wydajność winna wynosić 5130 l/sek .

Administratorem pompowni jest Okręgowa Dyrekcja Gospodarki Wodnej w Krakowie.

5. Ocena dotychczasowej powodzi

a) Przyczyny /opady, przepływy, stany wód/

Dotychczasowe stany powodziowe w korycie występowały na skutek intensywnych opadów oraz wysokich spływów powierzchniowych.

Dane dla wodowskazu Żywiec:

Data			Stany wodowskazowe cm	max dobowy opad mm	
1958r	VI	28	263	52,2	
		29	580	93,8	
	VII	05	340	14,0	
		06	360	15,0	
1959r	VI	29	265	26,0	
		30	292	45,7	
	VII	01	480	21,0	
		29	260	30,7	
		30	286	32,6	
1960r	VII	20	274	45,7	
		21	410	19,8	
		23	296	22,6	
		25	366	69,4	
1970r	VII	18		37,4	opady na stacji
		19		137,1	Żywiec-Sporysz
		8		128,0	

Podczas powodzi 1966r w okresie od 22 VIII do 10.IX suma opadów wyniosła 250,2 mm. Maksymalny opad w dn. 8.IX. osiągnął 72,8 mm. W tym okresie przy ciągłych opadach w dniach od 28.VIII. do 10.IX. suma opadu wyniosła 223,0 mm (w dniu 7.IX.96r. o godz. 23³⁰ została zatopiona pompownia P2).

W roku 1997 w czasie intensywnych opadów w okresie od 1 - 31.VII suma opadów wyniosła 359,3 mm, przy czym w okresie 1 - 10.VII - 243,8 mm. Maksymalny dobowy opad w dniu 8.VII wynosił 77,9 mm, co dało kulminacyjny przepływ na wodowskazie Żywiec w nocy z 8 na 9.VII. w ilości 1000 m³/sek, przy stanie 444 cm.

Przyczyną zatopienia pompowni P-2 w dn. 7.IX.96r. była ograniczona sprawność sieci kanalizacji burzowej i wylotu oraz za mała pojemność zbiornika przy pompowni.

6. Ocena zabudowy dolin rzecznych.

W dolinie rz. Soły występuje zwarta zabudowa na lewym brzegu rzeki.

Natomiast dolina rzeki Koszarawy jest zabudowana obustronnie. Budownictwo mieszkaniowe, zakłady przemysłowe oraz urządzenia techniczne i obiekty rekreacyjne, zlokalizowane w obszarze zalewowym, ograniczają naturalny spływ wody, powodując podwyższenie poziomu wody na terenach zalewowych.

7. Program ochrony przeciwpowodziowej.

W celu zwiększenia zabezpieczenia przed powodzią terenów przyległych, wnioskuje:

- 1) Ograniczyć lokalizowanie nowych obiektów budowlanych na obszarze w zasięgu występowania zalewu wodami powodziowymi.
- 2) Wykonać rozbudowę wałów rz. Soły do wymagań określonych Rozporządzeniem Ministra Ochrony Środowiska, Zasobów Naturalnych i Leśnictwa z dnia 20. XII.1996r. - w zakresie wzniesienia korony wałów nad zwierciadłem wody.
- 3) Budowa wałów na odcinkach, które nie zabezpieczają terenów przyległych przed zalaniem.
- 4) Utrzymywanie w pełnej sprawności technicznej przepompowni Nr 1 i Nr 2, z zapewnieniem wydajności pomp do wydajności opadu o prawdo-podobieństwie 1%.

8. Zagrożenie falą awaryjną.

a) Budowle piętrzące na terenach gminy i powyżej

Zapora piętrząca zbiornika wodnego Tresna zlokalizowana jest poniżej obszaru gminy Żywiec (km 40,0 rz. Soły), dlatego nie wywoła zagrożenia falą powodziową terenu gminy, w przypadku awarii.

Powyżej granic administracyjnych gminy Żywiec brak jest budowli piętrzących.

b) Z powodów jak wyżej, fala wezbraniowa nie wystąpią.

9. Zagrożenie falą wezbraniową.

W wyniku występowania opadów atmosferycznych o znacznej intensywności w terenie górzystym, o bardzo urozmaiconej rzeźbie terenu i dużych spadkach, istnieją okresowe gwałtowne wezbrania wód w korytach rzek i potoków.

W okresach letnich - powódź jest wywołana opadami deszczu a w okresie zimowym spowodowana jest opadami deszczu i roztopami śniegu.

a) Powierzchnia zlewni dorzecza rz. Soły w przekroju wodowskazowym Żywiec (km 50,2) wynosi $F = 785,0 \text{ km}^2$.

Zaktualizowane w 1985r przez mgr inż. Jana Świątkę przepływy prawdopodobne i wykazane w Instrukcji utrzymania i eksploatacji zbiornika kaskady rz. Soły, wynoszą:

$$\begin{array}{lll} Q_{50\%} = 215 \text{ m}^3/\text{s} & Q_{2\%} = 997 \text{ m}^3/\text{s} & Q_{0,5\%} = 1360 \text{ m}^3/\text{s} \\ Q_{10\%} = 610 \text{ m}^3/\text{s} & Q_{1\%} = 1165 \text{ m}^3/\text{s} & \\ Q_{5\%} = 775 \text{ m}^3/\text{s} & Q_{0,1\%} = 1724 \text{ m}^3/\text{s} & \end{array}$$

b) Powierzchnia zlewni w przekroju zapory Tresna (km 40,0) wynosi 1030 m^2 , a przepływy obserwowane, wg obliczeń CBWiPBW „Hydroprojekt” Kraków wykazanego w „Studium dopływu fal powodziowych do zbiornika zaporowego w Treśnie, wynoszą:

$$\begin{array}{llll} Q_{50\%} = 215 \text{ m}^3/\text{s} & Q_{10\%} = 610 \text{ m}^3/\text{s} & Q_{5\%} = 765 \text{ m}^3/\text{s} & Q_{2\%} = 990 \text{ m}^3/\text{s} \\ Q_{1\%} = 1160 \text{ m}^3/\text{s} & Q_{0,1\%} = 1270 \text{ m}^3/\text{s} & Q_{0,5\%} = 1360 \text{ m}^3/\text{s} & \end{array}$$

Natomiast w przekroju zaporowym, ODGW Kraków jako administrator zbiornika, podaje następujące wielkości przepływów:

$$Q_{1\%} = 1469 \text{ m}^3/\text{s} \quad Q_{0,1\%} = 2017 \text{ m}^3/\text{s} \quad Q_{\text{średnio roczne}} = 18,9 \text{ m}^3/\text{s}$$

Uwzględniając wartości przepływów jednostkowych ustalono układanie się poziomu zwierciadła wody w charakterystycznych przekrojach koryta i doliny rzeki. Poziomy wody Q 1% przedstawione zostały na przekrojach poprzecznych i profilu podłużnym rz. Soły i rz. Koszarawy.

Ograniczenia w zabudowie dolin rzek, wynikających z ekspertyzy.

Uwzględniając aktualny stan zabudowy, w celu zmniejszenia strat wynikłych na skutek zalania w okresie przepływów powodziowych, wnioskuję:

- 1) Przeznaczyć tereny położone na prawym brzegu rz. Koszarawy pomiędzy wałem przeciwpowodziowym koryta a ulicą Kopernika na tereny sportowo - rekreacyjne i zieleń miejską, bez trwałej zabudowy.
- 2) Tereny na lewym brzegu rz. Koszarawy utrzymać bez trwałej zabudowy w dotychczasowym zakresie - do zasięgu zalewu wody 1%.
- 3) Na terenie lewego brzegu rz. Soły, do granicy zasięgu wody 1% utrzymać dotychczasowy stan zainwestowania terenu - bez lokalizacji trwałej zabudowy. W przypadku potrzeby zintensyfikowania budownictwa mieszkaniowego, zajdzie potrzeba wykonania lewostronnego obwałowania rz. Soły powyżej ujścia pot. Leśnianka, z dowiązaniem się do nasypu toru kolejowego.

7. UWARUNKOWANIA WYNIKAJĄCE ZE STANU ŚRODOWISKA KULTUROWEGO – DOKUMENTACJA HISTORYCZNO – KONSERWATORSKA

Część opisową dokumentacji historyczno konserwatorskiej zawiera załącznik nr 2 .

Przedstawione kalendarium obrazuje etapy rozwoju historycznego miasta. Na załączonym rysunku przedstawiono główne uwarunkowania. rozwój układu przestrzennego i wartości historyczne

Analiza historyczna – kalendarium

1. Okres pradziejowy :

- kultura łużycka – badania archeologiczne potwierdziły osadnictwo na szczycie Grojca
- okres lateński – na podstawie badań archeologicznych stwierdzono osadnictwo kultury puchowskiej przy szczycie Grojca związane z Celtami.

2. Okres historyczny

Przed **1272 r.** – lokacja Żywca; przed lokacją miasta Oświęcimia w 1272 r.

1308 r. - wzmiankowania parafia w Żywcu

1327 r. - w dokumencie wydanym przez księcia oświęcimskiego Jana – Żywiec
- określany jest jako „oppidum”

1424 r. Kazimierz książę oświęcimski wykupił dziedziczone wójtostwo żywieckie od Jerzego i Mikołaja Trautwaldów; obszar wójtostwa położony w pobliżu starego żywca stał się zaczątkiem folwarku starożywieckiego
k. Xiv w 1428 według relacji wójta Komonieckiego w k. XIV w.
zbudowany został kościół p.w. św. Krzyża, który został konsekrowany
powtórnie w 1428 r. po odzyskaniu świątyni z rąk husytów

1438 r. - pierwsza wzmianka o ówczesnych właścicielach Grojca Zemach , którzy w tym czasie nabyli wieś Rychwałd

1445 r. - nastąpił podział księstwa oświęcimskiego na księstwa: oświęcimskie, zatorskie, Toszek; ziemia żywiecka miała być niepodzielna i przynależna do księstwa Oświęcimskiego

1448 r. - Przemysław książę oświęcimski i na Toszku - potwierdza prawa miejskie Żywca.

Do miasta należy pole i kąć Kabat , las w granicach Kabatu pomiędzy strumieniem Kiemlichowiec i Sienna, sięgający do niższej Lipowej. Miasto

miało prawo łowienia ryb w środy, piątki, może też w dowolnym miejsc założyć pastwisko.

Miasto ma zwolnienia od pewnych ceł i myt; m.i. myto od solarzy na poprawę dróg i mostów .

- 1450 r.** - Żywiec jest własnością Mikołaja Strzały herbu Kotwicz przed ok. 1460 r. właścicielem żywca pozostawał Włodek i Bożywoj ze Skrzynna herbu Łabędź
- 1462 r.** - Wzmiankowany jest po raz pierwszy zamek żywiecki , który został zdobyty przez wojska Kazimierza Jagiellończyka dowodzone przez starostę krakowskiego Mikołaja Pieniążka oraz Piotra Komorowskiego
- 1465 r.** - Jan i Włodek Skrzyńscy herbu Łabędź sprzedają swoje dobra, obejmujące
m.inn.zamek, Kazimierzowi Jagiellończykowi
- 1467 r.**- Kazimierz Jagiellończyk przekazuje Żywiec Piotrowi Komorowskiemu herbu Korczak
- 1476 r.** - Miasto zamieszkuje 2000 Mieszkańców
- ok.1470/80 r.** w „Liber beneficiorum” Jana Długosza Żywiec określany jest jako „oppidum”
W mieście był kościół parafialny uposażony w łany kmiecie folwark i dziesięciny posiadłości miejskich; vicus, Sporysz, karczmy i ogrodów.
Parafia żywiecka obejmowała; stary Żywiec, Zabłocie , Kaczynę, Mały i Wielki Wieprz, Lipową i Moszczanicę .
- 1477 r.** - dobra żywieckie odziedziczył Mikołaj Komorowski. W okresie konfliktu pomiędzy Maciejem Korwinem a królem Kazimierzem Jagiellończykiem Mikołaj Komorowski sojusznikiem Macieja Korwina. W czasie wojny miasto zostało doszczętnie spalone, a oblężony zamek zburzony. Wojskami Kazimierza Jagiellończyka dowodził wówczas starosta krakowski Jakub z Dębna, który za zasługi wojenne otrzymał w posiadanie Żywiec i Barwałd .
- 1480 r.** - miasto odziedziczył Jan Komorowski
- 1500 r.** - rozpoczęto budowę zamku w Żywcu
- 1507 r.** - budowa drewnianego kościołka w Starym Żywcu w miejscu dawnej świątyni zniszczonej pożarem w 1477 r. a następnie odbudowanej i zniszczonej w czasie powodzi,

- 1512 r.** - po śmierci Jana Komorowskiego Żywiec przeszedł na własność Jana i Wawrzyńca Komorowskich
- 1515 r.** - Marcin Halama, mieszczanin Żywiecki przekazuje miastu swój dom na szpital; budynek usytuowany był w miejscu dzisiejszego Domu Parafialnego.
- 1515 – 1542 r.** - rozbudowa kościoła pod wezwaniem Narodzenia Najświętszej Matki Panny z fundacji Jana i Wawrzyńca Komorowskich. W trakcie prac budowlanych podwyższono mury oraz nakryto wnętrza sklepieniem sieciowym; późnogotyckie sklepienie zachowało się w prezbiterium .
- 1537 r.** - Żywiec uzyskuje od swych właścicieli wyłączne prawo robienia słodów oraz warzenia i szynkowania piwa.
- 1542 r.** - W mieście istnieje szkoła parafialna .
- 1546 r.** - Jan i Wawrzyniec Komorowscy nadają miastu browar. W kościele farnym w Żywcu w chórze wielkiego ołtarza wykonano polichromię z przedstawieniem fundatorów kościoła Jana i Wawrzyńca Komorowskich
- 1567-68 r.-** w części Sporysza zwanej Obszarem powstał pierwszy folwark w dobrach Komorowskich.
- 1569 r.-** na polecenie Jana Spytka Komorowskiego rozbudowano zachodnią i północną część zamku żywieckiego.
- 1574 r.** - na polecenie Jana Spytka Komorowskiego zbudowano za zamkiem dom dla rektora szkoły parafialnej.
- 1582 r.** - budowa drewnianej dzwonnicy przy kościele parafialnym; zniszczona przez pożar w 1721 r.
- 1582 r.** - 1585 r. - rozbudowa kościoła parafialnego z fundacji Jana Spytka i Krzysztofa Komorowskich przez sprowadzonego z Opawy budowniczego włoskiego Giovaniego Ricci
- 1582 r - 1583 r.** - przedłużenie nawy i wzniesienie wieży
- 1584 r.** - założenie zegara na wieży
- 1585 r.** - nadbudowa wieży ze wzniesieniem galerii arkadowej, prace kamieniarskie wykonuje Maciej Świątek a roboty ciesielskie Jan z Opawy
- 1585 r** - ustawienie figury Bożej Męki upamiętniającej ofiary zarazy w miejscu późniejszego kościółka św. Marka

- 1585 - 1608 r.** - Żywiec odziedziczył Krzysztof Komorowski, który osadził wieś nazwawszy ją Starym Żywcem i łąn sołtysi usytuowany przy wsi pomiędzy kmieci rozdzielił
- 1587 r.** - Wykonano hełm wieży kościoła farnego z blachy miedziane
- 1591 - 1592 r.** - budowa kościoła św. Marka w miejscu „Bożej Męki” jako votum dla odwrócenia zarazy; wokół kościoła utworzono cmentarz dla ofiar zarazy
- 1591 r.** - „Bożą Mękę” wymurowano nad wsią w Zarzeczcu
- 1596r, 1597r. 1608r.** - dobudowa kaplicy p.w. Wniebowzięcia Najświętszej Marii Panny do kościoła parafialnego z fundacji Krzysztofa i jego syna Mikołaja Komorowskiego
- 1608 r.** - śmierć Krzysztofa Komorowskiego; nastąpił podział własności na tzw państwa” : łodygowickie, żywieckie, ślemińskie i suskie; państwo łodygowickie i żywieckie otrzymał w spadku Mikołaj Komorowski
- 1610 r.**- w kaplicy p.w. Wniebowzięcia Najświętszej Marii Panny pochowano Krzysztofa Komorowskiego
- 1618 r.** - postawiono figurę Bożej Męki przy kościele św. Krzyża z fundacji Zofii Kielzaczki
- 1608-1624 r.** - Mikołaj Komorowski przeniósł wieś Stary Żywiec do wsi nowej Zadziele, a na rolach kmieciów z łąnem sołtysim założył folwark nazwany starożywieckim,
- 1623 r.** - zamek żywiecki oblegają Rylscy, wierzyciele rodu Komorowskich; wyniku najazdu zniszczone zostały wnętrza
- 1624 r.** - Mikołaj Komorowski zastawia państwo żywieckie królowej Konstancji; w rękach dynastii Wazów Żywiec pozostaje do 1675 r.
- 1627 r.** - adaptacja układu osadniczego za kościołem św. Krzyża; osada nowa za kościołem św. Krzyża wszystka porządź jedna i druga niżej , która na tym placu w środku starej osady nastąpiła i pobudowana jest , gdyż tam tylko trawska i osty rosły,
- 1629 r. 1630 r.** - zbudowano bramę zamkową z pięterkiem i mostem zwodzonym,
- 1631 r.** - po śmierci królowej Konstancji dobra żywieckie przejmują Ferdynand Karol z płocki i wrocławski, opat tyniecki /zm. 1655 r./ , Jan Albert /zrzeka się dóbr w 1633 r. / Aleksander /zm. 1634, Jan Kazimierz, lata 30 – te XVII wieku w zamku prowadzono prace budowlane

- 1636 r.** - poświęcono ołtarz w Kaplicy pod wezwaniem Wniebowzięcia Najświętszej Marii Panny,
- 1637 r.** - wzmiankowane są w Żywcu dwie bożnice: ..” jedna u Cieślaka u przekopy samej, druga u Sikory w Starożywieckiej ulicy oraz cmentarz na Rudzy Gładkiej pod Górą
- 1639 r.** - Karol Ferdynand i jego siostra Katarzyna Konstancja wydają przywilej na założenie osady na Wyszomieściu dla uciekinierów ze Śląska ofiar wojny trzydziestoletniej ; był to przywilej o miejsce albo plac na zbudowanie domów nowej osady dla Niemców sukieników oraz innych rzemieślników
- 1641 r., 1642 r.** - budowa zniszczonego sklepienia w nawie głównej kościoła parafialnego, nad chórem muzycznym -
- 1642 r.** - remont wieży kościelnej; budowa schodów
- 1647 r.** - ustawienie na Górze Burgałowskiej figury Bożej Męki w miejscu późniejszego kościoła p.w. Przemienienia Pańskiego z fundacji Jana Frankowicza mieszczanina żywieckiego
- 1648 r.** - powstanie ulicy Nowy Świat /późniejsza ulica Kraszewskiego/ na skraju dawnych terenów zamkowych przyłączonych do miasta
- 1655 r.** - Urban Pawlus otrzymuje wolny od pańszczyzny grunt w południowej części Zabłocia zaczątek przysiółka Pawlusie,
- Żywiecczyznę obejmuje w posiadanie Jan Kazimierz ; w czasie najazdu szwedzkiego przebywa w zamku żywieckim
- 1656 r.** - Jan Kazimierz w zamian za lojalność okazaną w czasie potopu nadaje miastu 5 garnce gorzałczane, górę Suchoniowską przy Oklu i 5 jarmarki oraz rolę kmiecią w Starym Żywcu proboszczowi Żywieckiemu
- 1657 r.-** Łucja Kluszczyna, mieszcanka żywiecka, ufundowała przy kościele p.w. św. Krzyża Mękę Bożą
- 1662 r.** - w wyniku pożaru spłonęło 14 budynków na ul. Wyszomieście /obecnie ul. Komorowskich/
- 1671 r.** - budowa kaplicy św. Wita przy źródle uważanym wg tradycji za lecznicze
- 1671 r.-** Wawrzyniec Wodzianowski, sekretarz królewski dzierżawi „Państwo żywieckie”
- 1678 r.** - Jan Wielopolski, kanclerz wielki koronny zakupił dobra żywieckie, które dzierżawił od 1675 r.
- 1679 r.** - przebudowa kościoła św. Krzyża ; wyburzenie nawy i wzniesienie nowej,

obszerniejszej

1688 r. - państwo żywieckie obejmuje w posiadanie Jan Wielopolski

1690 r. - rozbudowa prezbiterium kościoła św. Krzyża; dobudowanie absydy

1701 r. - W wyniku pożaru zniszczony został browar zamkowy, który został odbudowany w miejscu psiarni na blechu zamkowym

1701 – 1709 r. budowa kaplicy p.w. Przemienienia Pańskiego oraz założenie cmentarza na górze Borkowskiej

1703 r. - Andrzej Czyżowski , pisarz skargowy żywiecki funduje Bożą Mękę przy domu prebendarza kościoła św. Krzyża

1705 r. - Andrzej Czyżowski ufundował Bożą Mękę na kolumnie

- Andrzej Komoniecki ufundował kolumnę dębową ze statuą Matki Boskiej na cmentarzu parafialnym,

- pożary folwarku na Obszarze i w Starym Rynku

1706 r. - budowa ratusza w obrębie rynku

- powstały nowe folwarki w Zabłociu , Cięcinie, Lipowej i w Jeleśni; do folwarku w Wieprzu włączona została część posiadłości Pawlusów w Zabłociu

1707 r. - zaczątki zabudowy „Pod Górą”

1708 r. - remont i wymiana dachu zamku żywieckiego

1709 r. - budowa oficyn zamkowych w miejscu dawnego spichlerza, który został przeniesiony w sąsiedztwo browarów zamkowych

1711 r. - pożar zniszczył więźbę dachową z wieżyczką na sygnaturkę oraz helm kościoła parafialnego oraz sklepienie w prezbiterium kościoła i część zabudowy przy kościele,

- odbudowa i remont kościoła parafialnego po pożarze; wymieniono więźbę dachową, sygnaturkę oraz wykonano prowizoryczne nakrycie wieży, nowe sklepienie w prezbiterium

1712 r. - założenie ogrodu zamkowego w stylu włoskim w północnej części dzisiejszego parku,

1714 r. - Mękę Bożą ustawiono przy drodze prowadzącej od kościoła p.w. św. Marka do starego Żywca z fundacji Stanisława Pikuły

- poszerzenie ogrodu zamkowego kosztem sadu proboszcza i założenie oranżerii

- 1716 – 1723** – przebudowa zamku żywieckiego oraz poszerzenie dziedzińca wewnętrznego i ozdobienie go kamieniarką
- 1721 r.** - pożar w centrum miasta zniszczył 52 domy usytuowane w północnej i zachodniej części rynku, przy ul. Starożywieckiej i Łaziennej oraz dzwonnice
- wzniesiono prowizoryczną dzwonnice pomiędzy murami starej dzwonnicy, w ogrodzie włoskim usytuowano fontannę
- 1722 r.** – odbudowa miasta po pożarze; zbudowano 46 domów
- 1723 - 24 r.** – budowa dzwonnicy murowanej w miejscu spalonej drewnianej; dzwony odlane zostały przez Franciszka Krzysztofa Fererii z Mediolanu
- 1729 r.** – pożar zniszczył browar zamkowy
- 1740 r.** – podział państwa żywieckiego pomiędzy synów Franciszka Wielopolskiego; miasto Żywiec z przedmieściami, zamkiem murowanymi ogrodem włoskim klucz obszarski z folwarkiem i przynależnymi wsiami , Klucze; jeleśniański Węgierskiej Górki , wieprzaki, lipowski , starożywiecki z folwarkiem i przynależnymi wsiami otrzymał Karol Gonzaga margrabia na Mirowie z Wielkopolskich Myszkowski,
- 1745 r.** – remont wieży kościoła parafialnego i nakrycie jej hełmem z fundacji Karola Wielopolskiego
- 1776 r.** – podział hrabstwa żywieckiego pomiędzy Franciszkiem Józefem i Ignacym Wielopolskimi; miasto żywiec z przedmieściami, klucz jeleśniański, wieś Przyborów od klucza obszarskiego
- 1806r.** – zadłużony majątek Wielopolskich zostaje sprzedany Adamowi Przerembskiemu
- 1810 r.** – Adam Przerembski sprzedaje dobra żywieckie Karolowi Ludwikowi Habsburgowi
- 1820 r.** – zarządca książęcy założył w Obszarze folwark Antonionhof / później zakład fryszerski
- 1822 r.** – Albert książę sasko –cieszyński umierając bezpotomnie przekazał swoje dobra Karolowi Ludwikowi Habsburgowi
- 1835 r.** – Stary Żywiec nabył Karol Ludwik Habsburg od Adama Wielopolskiego Karol Schrotter i Franciszek Manhardt w wydzierżawionym młynie wodnym rozpoczynają produkcje tektury i papieru
- Karol Schrotter i Franciszek Manhardt otrzymują od ówczesnych właścici

cieli zezwolenie na budowę jazu na Sole i kanału.

- 1838 –39** – sukcesorzy państwa żywieckiego sprzedają pozostałe dobra arcyksięciu Karolowi Habsburgowi.
- 1838 r.** – na terenie folwarku Obszar w Sporyszu powstała kuźnia żelaza , która po przerzeksztalceniu na hutę połączona została z cunkownią blach i walcownią, ruchomiono odlewnię żeliwa w awęgierskiej Górcie
- 1840 - 50 r.** – przebudowa starego zamku; dobudowa części drugiego piętra koło wieży , adaptacja pomieszczeń na cele mieszkalne
- 1844 r.** – powstały plany katastralne Żywca i Kolib
- 1847 r.** – dobra żywieckie odziedziczył Albrecht Fryderyk Habsburg – utworzono arcyksiążęcą dyrekcję dóbr żywieckich
- ok.1850 r.** – istniała synagoga w Zabłociu położona w rejonie dzisiejszej szkoły zawodowej i stacji benzynowej , zburzona w czasie okupacji hitlerowskiej
- 1855 r.** – założenie hotelu „Narodowego ” /obecnie „Polonia”/
- 1850 – 56 r.** zbudowano kościół pod wezwaniem „Przemienienia Pańskiego”
- 1856 –1858 r.** – powstał Browar na granicy Zabłocia i Wieprza
- 1869 r.** – zbudowano kaplicę p.w. św. Wita w Starym Żywcu wg projektu Karola Pietschki
- 1870 r.** – rozbudowa browaru w Zabłociu
- 1870 – 1871 r.** – przebudowa Starego Zamku w duchu neogotyckim według projektu Karola Pietschki
- 1878 r.** – budowa linii kolejowej Bielsko – Żywiec , budowa kaplicy Ogrojcowej przy kościele św. Krzyża
- 1881 r.** – Zakład w Zabłociu przekształcony został w fabrykę papieru
- 1882 r.** – regulacja dawnej ulicy Szkolnej ; alejowe rozwiązanie urbanistyczne
- 1884 r.** – uruchomienie linii kolejowej Sucha – Żywiec oraz Zwardoń – Żywiec
- 1885 r.** – zbudowano kościół p.w. św. Marka
- 1885 – 95 r.** – budowa założenia pałacowego ; wyburzono część oficyn z 1709 r.
- 1893 – 1894 r.** – budowa szkoły w Sporyszu na parceli wydzierżawionej przez Dyrekcję Dóbr Żywieckich
- 1894 – 96 r.** – rozbudowa browaru; założenie wodociągu 1894r., budowa bocznicy kolejowej 1885 r., zbudowanie hali maszyn 1896 r.
- 1895 r.** – po śmierci Albrechta Fryderyka dobra odziedziczył Karol Stefan Habsburg

- 1899 r.** – Zakład tekturniczo – papierniczy został przekształcony na Żywiecką Fabrykę Papieru
- 1901 – 2 r.** – zbudowano gazownię i założono oświetlenie gazowe
- 1903 r.** – wytyczenie ul. Wolności
- 1904 r.** – poszerzenie cmentarza przy kościele św. Marka
- 1905 – 6 r.** – powstał plan regulacyjny miasta opracowany przez „Biuro techniczne”, inż. E. Uderski, J. Czesak w skali 1 : 1000
- 1906r.** – wybrukowanie dzisiejszych ulic; Sienkiewicza i Kościuszki kostką porfirową
– budowa cegielni parowej według projektu firmy Wilhelm Erhard – Ernst Hotop
- 1901 – 7 r.** – budowa rzeźni miejskiej według projektu E. Uderski, J. Czesak
- 1901 – 7 r.** – budowa szkoły przy ulicy Słowackiego
- 1910 r.** – odsłonięcie pomnika Grunwaldzkiego przy ul. Kościuszki
- budowa wieży kościoła św. Krzyża
 - budowa bocznic kolejowej przy fabryce papieru
- 1911 r.** – poświęcenie nowego gimnazjum przy ul. Zielonej
- sprzedano arcyksiężącą hutę „Fryderyk” w Sporyszu; którą nowy właściciel przekształcił i włączył w działalność firmy „Austriacka Spółka Akcyjna dla Fabryki Śrub i Wyrobów Kutyh – Breiviller i S-ka, Urban i Synowie”
- 1913 r.** – zbudowano strażnicę Straży Pożarnej
- przebudowa Fabryki Śrub i Wyrobów Kutyh w Sporyszu,
 - zbudowanie osiedla mieszkaniowego dla pracowników przy ul. Groble
 - restauracja zaniedbanej dzwonnicy przy kościele parafialnym
- 1919 r.** – powstała Fabryka Skóry Technicznej w Zabłociu przekształcona w Małopolski Zakład Futrzarski, Bracia Balicer/ 1920/
- utworzenie Żywieckiej Fabryki Papieru „Solali” – Spółka Akcyjna
- 1922 r.** – założono boisko sportowe w Zabłociu nad Sołą z inicjatywy Towarzystwa Sportowego „Soła”
- 1923 r.** – restauracja kościoła parafialnego z dzwonnica
- 1924 r.** – zniesienie przymusowego zarządu państwowego dóbr żywieckich, które wracają w posiadanie Karola Stefana Habsburga

- 1924 r.– 1930 r.** rozbudowa browaru arcyksiążęcego w Żywcu; powstają m.in. pomieszczenie do przechowywania drożdży, spichlerz komorowy, piwnice fermentacyjne – powiększenie.
- Zbudowano budynek administracyjny, nową halę jako pomieszczenie smolarni beczek /1927/ ; prace budowlane zrealizowała firma Spółka Akcyjna Karol Korn z Bielska.
 - zbudowano 5 domów mieszkalnych, wraz z budynkami gospodarczymi dla urzędników browaru /1928/; zlecenie zrealizowała firma Spółka Akcyjna Karol Korn z Bielska.
 - budowa budynku wypoczynkowego dla robotników browaru
- 1925 r.** – budowa modernistycznego osiedla mieszkaniowego przy fabryce „Solali” przez firmę Spółka Akcyjna Karol Korn z Bielska.
- 1926 r.** – powstało boisko sportowe Towarzystwa Sportowego Koszarawa Żywiec w pobliżu Tartaku
- 1927 r.** – powstało Muzeum Ziemi Żywieckiej
- 1928 r.** – wykonano ogrodzenie ogrodu zamkowego wg projektu Karola Korna
- 1929 r.** – poszerzenie granic administracyjnych miasta poprzez włączenie |Starego Żywca
- powstaje boisko sportowe w Zabłociu założone przez robotniczy klub sportowy „Czarni ”
 - budowa kaplicy grobowej Habsburgów przy kościele parafialnym wg projektu F. Mączyńskiego
 - przystąpiono do wykonania polichromii w kościele wg projektu prof. Korpala
- 1933 r.** – po śmierci Karola Stefana część dóbr żywieckich z zamkiem otrzymuje Karol Olbracht Habsburg ; majątkami Karola Olbrachta i Leona Karola administruje Dyrekcja Dóbr Żywieckich
- 1937 – 1938 r.** – badania archeologiczne na Grojcu ujawniają relikty z okresu późnego średniowiecza; ślady drewnianego zameczku oraz urządzeń obronnych
- 1938 r.** – wytyczono nową drogę – obecna ul. Powstańców Śląskich
- 1939 r.** – zbudowano kaplicę w lesie miejskim w Kielbasowie – restauracja dzwonnicy przy kościele parafialnym
- 1939 – 45 r.** – okres okupacji hitlerowskiej.
- Zakres terenów podlegających ochronie konserwatorskiej pokazano na rysunku.

8. UWARUNKOWANIA WYNIKAJĄCE Z ZADAŃ PONADLOKALNYCH

Zadania służące realizacji ponadlokalnych celów publicznych

Elementy polityki rządowej

Wynikające z opracowywanego „ Studium zagospodarowania przestrzennego województwa bielskiego” / materiały z końca 1998 roku z przed wejścia w życie reformy administracyjnej /.

W ramach krajowego systemu osadniczego - elementy polityki rządowej Żywiec stanowić będzie „regionalny ośrodek rozwoju”

W ramach pasm stref aktywności i rozwoju społeczno gospodarczego - region Beskidy – obszar współpracy z Republiką Czeską i Słowacją

W ramach sieci ekologicznej - Koncepcji krajowej sieci ekologicznej Ekonet –Polska Jest obszarem węzłowym o znaczeniu krajowym - obszar Beskidu Małego - północno wschodnia część miasta (Oczków)

W ramach systemu infrastruktury technicznej – komunikacja drogowa – drogi ekspresowe: - budowa drogi ekspresowej S-94 Bielsko Biała - Żywiec – granica państwa Komunikacja kolejowa magistrale komunikacyjne – projektowa linia kolejowa dużej prędkości 9 południowa CMK Katowice – Bielsko Biała – Zwardoń - Żilina, po istniejącej linii PKP przy założeniu jej przebudowy do parametrów trasy magistralnej.

Elementy polityki regionalnej

W zakresie pasm – stref aktywności i rozwoju społeczno gospodarczego :

Całe miasto znajduje się w obszarze węzłowym aglomeracji bielskiej – poza dzielnicą Oczków.

W terenach otwartych funkcjonalnie związanych z aglomeracją bielską – pozostaje dzielnica Oczków.

Strefa restrukturyzacji funkcji rekreacyjnej – obejmuje tereny obrzeża istniejącego zbiornika wodnego związanego z rekreacją przywodną.

Parki krajobrazowe

- Południowa część miasta położona w strefie ochronnej istniejącego **Żywieckiego Parku Krajobrazowego**,

- północna część miasta ograniczona od południa krajową drogą nr 946 Żywiec – Sucha Beskidzka, a od zachodu drogą krajową nr 947 Kobiernice – Tresna – Oczków, położona

jest w obszarze projektowanego Parku Krajobrazowego Beskidu Małego i jego strefy ochronnej .

Zespoły przyrodniczo krajobrazowe

- w południowej części miasta, w widłach Soły i Koszarawy projektowany zespół przyrodniczo – krajobrazowy „Grojec” obejmujący swym zasięgiem jeszcze część gminy Radziechowy – Wieprz.

Obszary chronionego krajobrazu

- obszar wschodniej części miasta /na wschód od dróg krajowych nr 94 i 944 / z pominięciem centrum miasta w części chroniony w formie istniejącej otuliny Żywieckiego Parku Krajobrazowego i strefy ochronnej projektowanego Parku Krajobrazowego Beskidu Małego

Leśnictwo

- do 2020 r. proponowana pow. do zalesień 220 ha